

## Reporting fonds Article 29 LEC

Ce document liste les informations attendues pour les fonds dépassant 500M d'euros d'encours (actif net) en application de l'article 29 LEC

Le décret d'application de l'article 29 de la loi énergie-climat, du 8 novembre 2019 qui clarifie et renforce le dispositif de transparence extra-financière des acteurs de marché, a été publié au Journal Officiel le 27 mai 2021.

A date de clôture de l'exercice, le portefeuille ne prenait en compte dans sa stratégie, ni l'alignement des encours avec les objectifs de long terme des articles 2 et 4 de l'accord de Paris, visant à contenir l'élévation de la température moyenne de la planète nettement en dessous de 2°C par rapport aux niveaux préindustriels, ni l'alignement des encours avec les objectifs de long terme liés à la biodiversité figurant dans la Convention sur la diversité biologique adoptée le 5 juin 1992. Toutefois, Amundi a intégré dans le rapport des indicateurs extra-financiers permettant d'apprécier l'empreinte sur la biodiversité des actifs détenus ainsi que le score de température du portefeuille. Les informations, indicateurs et méthodologies décrits sont susceptibles d'évoluer dans le temps. Bien que ce rapport ait été préparé et revu avec attention et vigilance, Amundi et ses fournisseurs de données déclinent toute responsabilité concernant de potentielles erreurs ou omissions contenues dans ce document et déclinent toute responsabilité si une tierce personne ou organisation utilise le contenu de ce rapport et subit une perte ou un préjudice direct ou en conséquence. Amundi a aussi intégré dans le rapport des plans d'amélioration continue comprenant notamment l'identification des opportunités d'amélioration et des informations relatives aux actions correctives et changements stratégiques et opérationnels effectués.

Ce document répond aux exigences de l'article 29 de la loi énergie-climat du 8 novembre 2019 (dite LEC) sur le reporting extra-financier des acteurs de marché.

Le document présente :

1. La stratégie climat du portefeuille, notamment si celui-ci a une stratégie d'alignement sur les objectifs de température de l'Accord de Paris ;
2. La stratégie d'alignement du portefeuille, avec les objectifs de long terme liés à la biodiversité ;
3. Les démarches de prise en compte des critères environnementaux, sociaux et de qualité de gouvernance dans la gestion des risques.

De plus amples informations sont disponibles dans la Politique d'investissement responsable d'Amundi et dans notre rapport climat disponibles sur notre site internet <https://legroupe.amundi.com/documentation-esg>.

## **1. La stratégie d'alignement avec les objectifs internationaux de limitation du réchauffement climatique prévus par l'Accord de Paris**

Le fonds ne prend pas en compte dans sa stratégie, l'alignement des encours avec les objectifs de long terme des articles 2 et 4 de l'accord de Paris concernant la limitation du réchauffement climatique.

### **Le fonds bénéficie du label ISR et publie un indicateur de performance sur l'environnement**

Le label ISR a été créé en 2016 par le ministère de l'Economie et des Finances, il a pour objectif de rendre plus visible les produits ISR pour les épargnants en France et en Europe. Le Label ISR constitue un repère unique pour les épargnants, ainsi qu'aux investisseurs professionnels, et permet de distinguer les fonds d'investissement mettant en œuvre une méthodologie robuste d'investissement socialement responsable (ISR), aboutissant à des résultats mesurables et concrets. Le fonds reporte mensuellement sur quatre indicateurs de performance pour évaluer la qualité ESG du portefeuille, dont un indicateur de performance sur l'environnement, notamment en matière de mesure Carbone du portefeuille. Le fonds s'engage aussi à obtenir un meilleur résultat par rapport à l'indice de référence sur 2 des 4 indicateurs.

Le fonds a sélectionné l'indicateur environnement sur lequel il devra obtenir un meilleur résultat que l'indice de référence tout en gardant une couverture de 90% de l'univers d'investissement. Le fonds caractérise cette performance au travers de la production d'un indicateur sur les émissions de gaz à effet de serre (GES) directes (scope 1) et indirectes liées aux consommations d'énergie nécessaires à la fabrication d'un produit (scope 2) de son portefeuille (en tonnes d'équivalents de CO<sub>2</sub>), en valeur absolue ou relative (par référence, par exemple, à l'indice de référence ou aux encours).

Des reportings ESG sont publiés chaque mois pour les fonds ouverts ISR. Ils comparent notamment la note ESG du portefeuille à celle de son indice de référence ou univers d'investissement, qui doit obtenir un meilleur résultat par rapport à l'indice de référence / univers de départ. Des commentaires sur les performances ESG des émetteurs en portefeuille viennent compléter ces informations. Amundi répond également chaque année au Code de Transparence Européen. Ce code est conçu et approuvé par l'AFG, le FIR et l'EUROSIF (European Sustainable Investment Forum) et permet aux asset managers d'apporter des informations transparentes et précises sur la gestion des fonds ISR à destination de leurs clients.

**Indicateurs extra-financiers**

Amundi intègre, quand cela est pertinent, des indicateurs extra-financiers permettant d'apprécier le score de température du portefeuille.

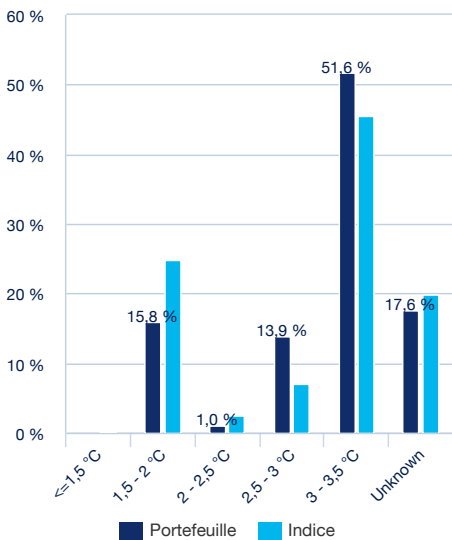
Amundi utilise trois fournisseurs de données pour calculer le score de température des portefeuilles : Iceberg Data Lab, Trucost et CDP. Leurs méthodologies sont proches : ils analysent les données historiques et/ou les cibles publiées par les émetteurs sur la réduction de carbone afin d'obtenir un score de température moyen.

Il y a cependant des différences notables entre les trois méthodologies:

- Les trois fournisseurs analysent l'ambition de l'émetteur. Cependant, Trucost et Iceberg Data Lab intègrent les émissions passées dans les leurs estimations des trajectoires.
- Iceberg Data Lab est le seul fournisseur à tenir compte de façon pro-active de la crédibilité des émetteurs. Ils analysent les actions mises en place par rapport aux engagements des émetteurs.
- Beaucoup d'émetteurs n'ont pas encore publié d'objectif de réduction d'émissions carbone. En conséquence, CDP a choisi d'appliquer une trajectoire 3.2°C degré par défaut pour ces émetteurs.
- Trucost a développé une méthodologie plus précise pour agréger les températures au niveau d'un portefeuille. Au lieu d'utiliser une moyenne pondérée, Trucost prend en compte les budgets carbone de chaque entreprise par rapport à un scénario de référence afin de les agréger au niveau d'un portefeuille.

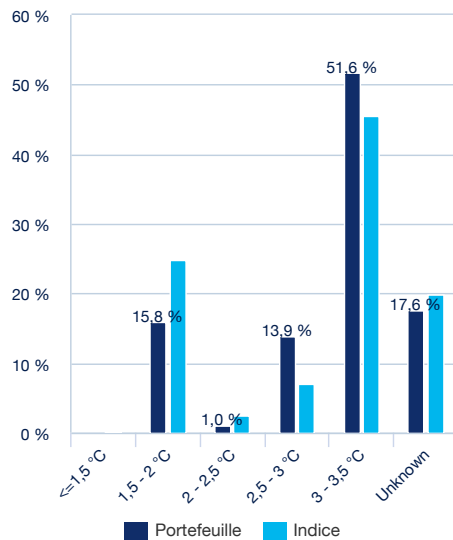
**Méthode 1 - Température Iceberg Data Lab (°C)**

	Portefeuille	Indice
Température (°C)	3,0	2,9



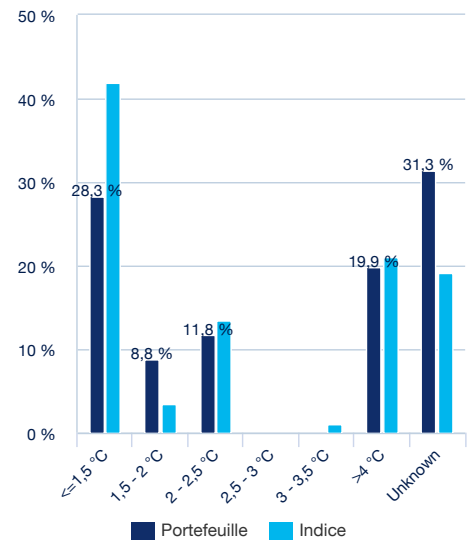
**Méthode 2 - Température CDP (°C)**

	Portefeuille	Indice
Température (°C)	3,0	2,8



**Méthode 3 - Température Trucost (°C)**

	Portefeuille	Indice
Trucost temperature c.	1,5	2,0



## Politiques d'exclusion

### Politique d'exclusion du charbon thermique

La combustion du charbon est le plus important contributeur individuel au changement climatique imputable à l'activité humaine. En 2016, Amundi a mis en place une politique sectorielle dédiée au charbon thermique, déclenchant l'exclusion de certaines sociétés et émetteurs. Chaque année depuis cette date, Amundi a progressivement renforcé les règles et seuils de sa politique sur le charbon thermique.

#### Amundi exclut :

Les entreprises minières, les entreprises de services publics et d'infrastructures de transport qui développent des projets charbon bénéficiant d'un statut autorisé et qui sont en phase de construction, tels que définis dans la liste des développeurs charbon établie par le groupe Crédit Agricole, Les entreprises dont les projets relatifs au charbon sont au premier stade de développement, y compris annoncé, proposé, avec un statut pré-autorisé, font l'objet d'un suivi annuel.

Toutes les entreprises dont le revenu issu de l'extraction du charbon thermique et de la production d'électricité à partir du charbon thermique est supérieur à 50 % du revenu total sans analyse ;

Toutes les sociétés de production d'électricité au charbon et d'extraction de charbon avec un seuil compris entre 20 % et 50 % du revenu total et présentant une trajectoire de transition insuffisante (Amundi effectue une analyse pour évaluer la qualité du plan de sortie) ;

Les entreprises réalisant plus de 20 % de leur chiffre d'affaires dans l'extraction du charbon thermique ;

Les entreprises dont l'extraction annuelle de charbon thermique est de 70 MT ou plus, sans intention de réduction.

L'élimination progressive du charbon est primordiale pour parvenir à la décarbonation de nos économies. C'est la raison pour laquelle Amundi s'est engagée à éliminer progressivement le charbon thermique de ses investissements d'ici 2030 dans les pays de l'OCDE et d'ici 2040 dans les autres pays. Conformément aux objectifs de développement durable des Nations Unies (ODD) et aux accords de Paris de 2015, cette stratégie s'appuie sur les recherches et recommandations du Comité scientifique du Crédit Agricole, qui prend en compte les scénarios conçus par l'Agence internationale de l'énergie (AIE), le Rapport d'analyse du climat et les "Science Based Targets".

#### Champ d'application de la politique d'exclusion

Cette politique est applicable à toutes les sociétés mais elle affecte principalement les entreprises minières, les services publics et les sociétés d'infrastructure de transport. Cette politique s'applique à toutes les stratégies de gestion active et à toutes les stratégies ESG de gestion passive sur lesquelles Amundi a toute discrétion pour les entités suivantes du Groupe Amundi : Amundi Asset Management, BFT IM, CPR AM et SGG.

#### Utiliser notre position d'investisseur pour inciter les émetteurs à abandonner progressivement le charbon

Amundi a instauré un engagement auprès des sociétés exposées au charbon thermique. Nous leur demandons de publier publiquement une politique d'élimination du charbon thermique conforme au calendrier d'élimination 2030/2040 d'Amundi.

Pour les entreprises :

(i) Exclues de l'univers d'investissement actif d'Amundi, selon notre politique et celles

(ii) Dont les politiques de charbon thermique sont telles qu'Amundi les considère comme retardataires

La politique d'Amundi consiste à voter contre la décharge du Conseil ou de la Direction ou la réélection du Président et de certains Administrateurs.

### Politique d'exclusion des combustibles fossiles non conventionnels

Depuis le 31 décembre 2022, Amundi exclut également les entreprises dont l'activité est exposée à plus de 30% à l'exploration et à l'extraction de pétrole et de gaz non conventionnels (couvrant le "pétrole et le gaz de schiste" et les "sables bitumineux").

#### **Cas des ETFs et des fonds indiciels ESG**

Tous les ETF et fonds indiciels ESG appliquent, dans la mesure du possible, la politique d'exclusion d'Amundi (à l'exception des indices très concentrés).

## Plan d'amélioration continue

Compte tenu du large spectre de classes d'actifs et régions du monde dans lesquelles Amundi investit pour compte de tiers, qui pour certaines ne bénéficient pas encore des cadres d'analyses ou des données nécessaires à la détermination d'une stratégie d'alignement avec les objectifs de l'Accord de Paris, la mise en place de telles stratégies d'alignement sur l'ensemble des activités de gestion reste un défi.

Par ailleurs, Amundi est une société de gestion d'actifs pour compte de tiers. Son activité de gestion est encadrée par des contrats entre Amundi et ses clients qui déterminent l'objectif d'investissement des portefeuilles de gestion que les clients délèguent à Amundi, notamment en termes de niveau de risque attendu, d'attente de rendement et de contraintes de diversification et de préférences de durabilité. Adopter des contraintes liées à une trajectoire d'alignement avec l'Accord de Paris nécessite à cet effet d'obtenir l'accord de nos mandataires. C'est pourquoi Amundi a initié une stratégie de dialogue actif avec ses clients afin de leur offrir la possibilité d'investir dans des produits qui intègrent dans leur stratégie des caractéristiques d'alignement avec les objectifs de l'Accord de Paris et de les conseiller dans cette prise de décision.

### 1. Stratégie Climat du groupe Amundi en soutien des objectifs de neutralité carbone de l'Accord de Paris

Le Conseil d'administration de la société mère de la société de gestion intègre depuis fin 2020 les enjeux sociaux et environnementaux dans sa gouvernance et analyse trimestriellement les progrès via des indicateurs clés liés au climat et à l'ESG ;  
Une journée de séminaire stratégique dédiée a permis aux membres du Conseil de définir la stratégie à déployer et les axes concrets de mise en œuvre du nouveau Plan Sociétal « Ambition 2025 » ;  
Un comité stratégique ESG & Climat mensuel, présidé par la Directrice générale, définit et valide la politique ESG et climat applicable aux investissements et pilote les principaux projets stratégiques ;  
Engagements pris dans le cadre de la *Net Zero Asset Managers initiative*, à laquelle Amundi a adhéré en Juillet 2021 :  
Une cible de 18% des encours d'Amundi aligné Net Zéro d'ici 2025 (i.e., ces 18% seront uniquement constitués de fonds et mandats avec des objectifs compatibles avec une trajectoire Net Zéro d'ici 2050) ;  
-30% d'intensité carbone (tCO<sub>2e</sub>/€m de revenus) d'ici 2025 et -60% d'ici 2030 pour tous les portefeuilles soumis au NZIF (*Net Zero Investment Framework* - Ensemble d'actions, de mesures et de méthodologies grâce auxquelles les investisseurs peuvent maximiser leur contribution pour atteindre l'objectif d'alignement Net Zéro) ;  
D'ici 2025, Amundi proposera également sur l'ensemble des grandes classes d'actifs, des fonds ouverts de transition vers l'objectif Net Zéro 2050 ;  
Atteindre 20 Md€ d'encours sur les fonds dits à impact (dont des fonds de contribution positive aux objectifs de l'Accord de Paris) ;  
Renforcement des règles d'exclusions sectorielles ciblées ;  
Amundi investit des ressources significatives afin de permettre une meilleure prise en compte des enjeux climatiques dans la gestion de portefeuille ;  
Augmentation significatives de la taille de son équipe ESG ;  
Lancement d'ALTO\* Sustainability, une solution technologique d'analyse et d'aide à la décision pour les investisseurs sur les enjeux environnementaux et sociétaux.

### 2. Actions déployées et changements stratégiques et opérationnels introduits afin d'intégrer durablement le climat au sein de la stratégie

Intégration progressive des objectifs ESG dans l'évaluation de performance des commerciaux et des gérants de portefeuille pour intégrer cette dimension dans la rémunération variable. Développement d'un programme de formation sur le climat et l'ESG construit avec les experts Amundi pour l'ensemble du personnel afin que chaque employé reçoive une formation adaptée ;  
Mise en place d'une méthodologie de notation, afin d'évaluer, dans une approche « best-in-class », les efforts de transition des émetteurs par rapport à un scénario Net Zéro. Les portefeuilles concernés auront pour objectif affiché d'ici 2025 d'avoir un profil de transition environnementale meilleur que celui de leur univers d'investissement de référence ;  
La transition vers une économie bas-carbone fait partie des axes stratégiques de notre politique d'engagement et Amundi a pris l'engagement d'étendre à 1 000 entreprises supplémentaires le périmètre d'entreprises avec lesquelles nous engageons un dialogue continu sur le climat, avec l'objectif que ces entreprises définissent des stratégies crédibles en matière de réduction de leur empreinte carbone, de les faire voter en Assemblée Générale et que leurs dirigeants engagent une partie de leur rémunération sur ces stratégies.

Amundi continuera de faire évoluer sa stratégie climatique dans les années à venir, selon les scénarios scientifiques de référence et en lien étroit avec les objectifs de ses clients, à la fois en investissant dans les solutions d'accélération de la transition et en alignant progressivement ses portefeuilles sur l'objectif de neutralité 2050.

## 2. La stratégie d'alignement avec les objectifs de long terme liés à la biodiversité

Le fonds ne prend pas en compte dans sa stratégie, l'alignement des encours avec les objectifs de long terme liés à la biodiversité figurant dans la Convention sur la diversité biologique adoptée le 5 juin 1992.

### Indicateurs extra-financiers

La question de l'impact des entreprises sur la biodiversité est fondamentale. En 2022, Amundi a pu amorcer le déploiement de données qui lui permettront de calculer l'empreinte biodiversité de ses portefeuilles.

La métrique retenue pour afficher l'**empreinte biodiversité** est le **MSAppb\* par bEUR** (1). Celle-ci permet de quantifier l'impact des activités des entreprises et de leur chaîne de valeur sur leur environnement. L'empreinte biodiversité d'une entité s'obtient en divisant la valeur d'impact (**MSA.ppb\***) par la valeur d'entreprise : on obtient le « **MSAppb\*/EURb** ». Pour allouer l'impact d'une entreprise à un portefeuille, cette empreinte est multipliée par le montant détenu dans le portefeuille.

Pour quantifier les impacts biodiversité de chaque entreprise, les inventaires physiques amont nécessaires à la conduite de ses activités sont modélisés à partir du chiffre d'affaires régionalisé et sectorialisé, et ce grâce au modèle entrée-sortie EXIOBASE. Ces flux physiques génèrent des pressions sur la biodiversité, pressions modélisées via la suite d'outils Commotools (outil d'analyse des matières premières) développés par CDC Biodiversité. Enfin, le modèle **GLOBIO** (2) permet de traduire ces pressions en impacts, grâce à des données **MSA en %** (3) sur différents écosystèmes.

On obtient en sortie des impacts exprimés en **MSA.km<sup>2</sup>** (4), équivalent surfacique du MSA et métrique clé du modèle **GBS** (5). Ces impacts sont distingués en 4 "compartiments" selon le biome (terrestre, aquatique eau douce) et la temporalité de l'impact (statique, dynamique). Pour aboutir à une métrique agrégée, le **MSA.km<sup>2</sup>** subit une double normalisation :

la normalisation du différentiel entre surface terrestre (~130 millions de km<sup>2</sup>) et surface aquatique d'eau douce (~10 millions de km<sup>2</sup>), à l'issue de laquelle on obtient un **MSAppb - MSA.km<sup>2</sup>** traduit en parties par milliard ("parts per billion") et exprimé en fraction surfacique de leur biome respectif.  
la normalisation du différentiel entre impacts statiques (produits depuis l'état initial jusqu'à aujourd'hui) et dynamiques (produits sur l'année d'exercice), à l'issue de laquelle on obtient le **MSAppb\*** - métrique qui intègre ("time integrated") l'impact statique dans l'empreinte de l'année d'analyse en l'amortissant sur le délai nécessaire à la reconstitution de la biodiversité sur la surface en question (6).

Cette double-normalisation permet d'avoir un indicateur prenant en compte toutes les dimensions de l'impact des activités d'une entreprise sur la biodiversité.

	Portefeuille	Indice
Empreinte biodiversité (MSAppb* /Md€)	20	34

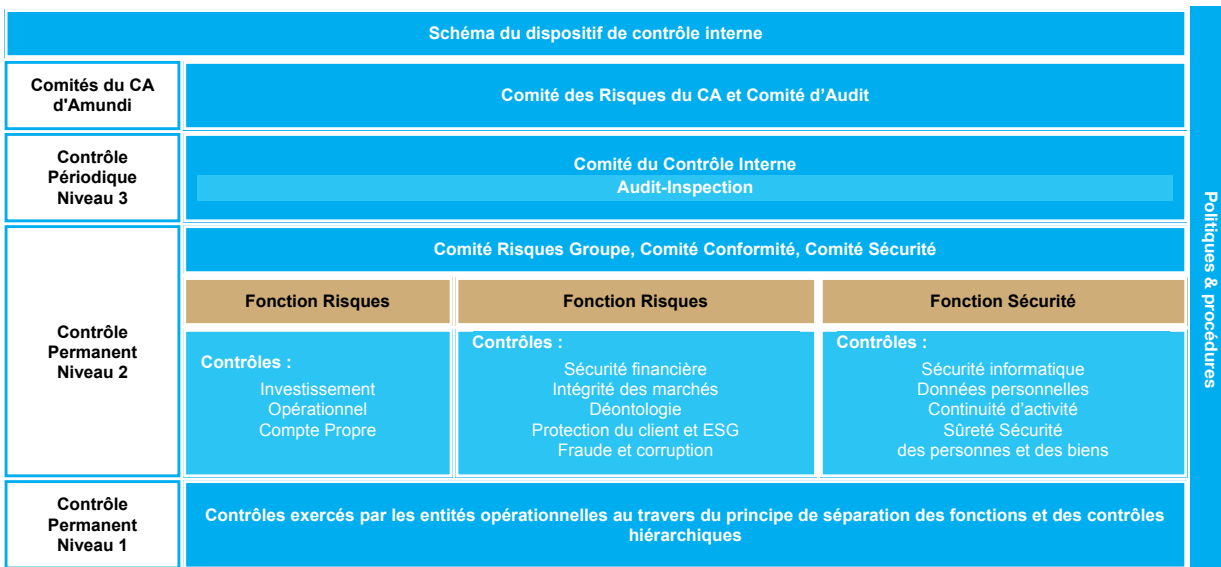
	Portefeuille	Indice
Notable (entreprises et états)	104,06%	99,87%
Noté	94,80%	94,90%

**3. Les démarches de prise en compte des critères environnementaux, sociaux et de qualité de gouvernance dans la gestion des risques**

**3.1 Identification des risques environnementaux, sociaux et de gouvernance**

Au sein d'Amundi, le département Investissement Responsable constitue le centre d'expertise dédié à l'identification et à l'évaluation des risques et des opportunités relatifs aux questions ESG. Ce département fournit aux différentes entités du groupe les évaluations ESG des émetteurs cotés ainsi que les données climat, qui sont utilisés par les gérants de portefeuille.

Le tableau ci-dessous présente la cartographie générale des différents risques ESG identifiés par Amundi, l'approche retenue pour en faire une évaluation ainsi que les fournisseurs de données utilisés pour évaluer et piloter les différents risques identifiés. De ces risques peuvent résulter plusieurs types de conséquences, incluant notamment sans s'y limiter des risques de réputation, de dépréciation de la valeur des actifs, de contentieux ou encore de sous-performance des portefeuilles.



**3.2 Evaluation des risques et des opportunités**

L'évaluation des risques et opportunités environnementaux, sociaux et de gouvernance présentés dans le tableaux ci-dessus se fait par le biais d'une notation ESG propriétaire attribuée aux émetteurs par les équipes d'Investissement responsable d'Amundi.

**Notation des émetteurs privés**

Nos analystes ESG sont spécialisés par secteur d'activité. Pour identifier les critères ESG représentatifs des risques et opportunités au sein de chaque secteur d'activité, ils sont chargés :

- De suivre les sujets ESG émergents et établis, ainsi que les tendances de chaque secteur ;
- D'évaluer les risques et opportunités en matière de durabilité ainsi que l'exposition négative aux facteurs de durabilité ;
- De sélectionner les indicateurs (KPI) pertinents et de leur attribuer les pondérations associées.

Notre méthodologie d'analyse ESG repose sur un référentiel de 38 critères qui permet d'établir le profil ESG de chaque secteur d'activité. Parmi les 38 critères considérés, 17 sont génériques, pouvant être appliqués aux entreprises quel que soit leur secteur d'activité, et 21 sont spécifiques, propres aux enjeux de certains secteurs.

La pondération des critères ESG est un élément déterminant de l'analyse ESG. Le modèle d'attribution de poids repose sur une évaluation de matérialité qui peut influencer la valeur d'une entreprise au travers de 4 vecteurs : la réglementation, la réputation, le modèle de développement de l'entreprise et l'efficacité opérationnelle.

Pour pondérer les critères ESG, l'analyste ESG considère la probabilité et l'ampleur de l'impact de chaque vecteur sur les 2 matérialités suivantes (détaillées dans le tableau en fin de section) :

- 1ère matérialité : Capacité de l'entreprise à anticiper et gérer les risques et opportunités de développement durable inhérents à son industrie et à ses circonstances individuelles ;
- 2ème matérialité : Capacité de l'équipe de direction à gérer l'impact négatif potentiel de leurs activités sur les facteurs de durabilité.

Cette approche de l'analyse au travers des deux matérialités permet aux analystes de prioriser les risques en tenant compte des particularités et des événements propres à chaque secteur.

Les pondérations intègrent l'intensité du risque encouru mais également son caractère émergent ou établi ainsi que son l'horizon temporel. Ainsi, les enjeux considérés les plus matériels recevront le poids le plus élevé.

Les notations ESG sont calculées sur la base des critères et des pondérations ESG déterminés par les analystes, en les combinant avec les scores ESG obtenus auprès de nos fournisseurs de données externes. A chaque étape du processus de calcul, les scores sont normalisés en Z-scores. Les Z-scores permettent de comparer les résultats à une population « normale » (écart du score de l'émetteur par rapport au score moyen du secteur, en nombre d'écarts types). Chaque émetteur est évalué avec un score échelonné autour de la moyenne de son secteur, permettant de distinguer les meilleures pratiques des pires pratiques au niveau du secteur. À la fin du processus, chaque entreprise se voit attribuer un score ESG (compris entre -3 et +3) et son équivalent sur une échelle de A à G, où A est la meilleure note et G la moins bonne. La note D représente les scores moyens (de -0,5 à +0,5); chaque lettre correspond à un écart type.

Il n'existe qu'une seule note ESG pour chaque émetteur, quel que soit l'univers de référence choisi. La notation ESG est ainsi « sector neutral », c'est-à-dire qu'aucun secteur n'est privilégié ou, au contraire, défavorisé.

Dans le cadre de la mise en application du règlement SFDR, Amundi a établi la cartographie des facteurs environnementaux et sociaux jugés matériels dans différents secteurs. Cette cartographie est présentée dans le rapport LEC 29 d'Amundi Asset Management.

		Réglementation	Réputation	Modèle de développement	Efficacité opérationnelle
1 <sup>ère</sup> matérialité	Capacité de l'entreprise à anticiper et à gérer les risques et opportunités en matière de développement durable inhérents à son industrie et à ses circonstances individuelles	✓	✓	✓	✓
2 <sup>ème</sup> matérialité	Capacité de l'équipe de direction à gérer l'impact négatif potentiel de leurs activités sur les facteurs de durabilité	✓		✓	

**Notation des émetteurs souverains**

La méthodologie de notation des États a pour objectif d'évaluer la performance ESG des émetteurs souverains. Les facteurs E, S et G peuvent avoir un impact sur la capacité des États à rembourser leurs dettes à moyen et long terme. Ils peuvent également refléter la manière dont les pays s'attaquent aux grandes questions de durabilité qui affectent la stabilité mondiale. La méthodologie d'Amundi s'appuie sur une cinquantaine d'indicateurs ESG jugés pertinents par la recherche ESG d'Amundi pour traiter les risques de durabilité et les facteurs de durabilité. Chaque indicateur peut combiner plusieurs points de données, provenant de différentes sources, y compris des bases de données internationales ouvertes (telles que celles du Groupe de la Banque mondiale, des Nations Unies, etc.) ou des bases de données propriétaires. Amundi a défini les pondérations de chaque indicateur ESG contribuant aux scores ESG finaux et aux différentes composantes (E, S et G). Les indicateurs proviennent d'un fournisseur indépendant. Les indicateurs ont été regroupés en 8 catégories afin d'assurer une plus grande clarté, chaque catégorie entrant dans l'un des piliers E, S ou G. A l'instar de l'échelle de notation ESG des entreprises, le score ESG des émetteurs se traduit par une notation ESG allant de A à G.

**3.3 Gestion des risques de durabilité**

L'approche d'Amundi en matière de gestion des risques de durabilité repose sur les trois piliers suivants qui sont :

- La politique d'exclusion, qui traite les risques ESG les plus significatifs ;
- L'intégration des notes ESG dans les processus d'investissement, qui fournit une compréhension holistique de l'entreprise et permet d'identifier les risques ESG qui lui sont propres. Un indice de référence, représentatif de l'univers d'investissement est défini à cet effet. L'objectif du portefeuille est d'avoir un score ESG moyen supérieur au score ESG moyen de son indice de référence. Par ailleurs, de nombreux produits individuels ou gammes de fonds bénéficient également d'une intégration ESG plus poussée, via une plus forte sélectivité, un niveau de notation ou des indicateurs extra-financiers plus élevés, ou encore une sélection thématique, etc. ;
- La politique de vote et d'engagement, qui permet de déclencher des changements positifs sur la manière dont les entreprises gèrent leur impact sur des sujets essentiels liés à la durabilité, et donc d'atténuer les risques associés.

**3.4 Intégration des risques de durabilité au cadre conventionnel de gestion des risques de l'entité**

Les risques de durabilité sont intégrés au dispositif de contrôle interne et de gestion des risques d'Amundi.

Concernant la gestion des risques de durabilité, les responsabilités sont réparties entre :

- Le premier niveau de contrôle, effectué par les équipes de gestion elles-mêmes, et
- Le second niveau réalisé par les équipes de gestion des risques qui peuvent vérifier en permanence la conformité des fonds à leurs objectifs et contraintes ESG.

La direction des risques participe au dispositif de gouvernance "Investissement Responsable" d'Amundi. Ils surveillent le respect des exigences réglementaires et la gestion des risques liés à ces sujets.

Les règles ESG sont suivies par les équipes de gestion des risques, au même titre que les autres contraintes de gestion. Elles reposent sur les mêmes outils et les mêmes procédures et couvrent nos politiques d'exclusion ainsi que les critères d'éligibilité et les règles spécifiques aux fonds. Ces règles sont suivies de manière automatisée à partir d'un outil de contrôle propriétaire. Ce dernier permet de déclencher :

- Des alertes pré-négociation ou alertes de blocage, notamment pour les politiques d'exclusion ;
- Des alertes post-négociation : les gérants reçoivent une notification sur les éventuels dépassements afin de les régulariser rapidement.

Le tableau ci-dessous détaille le dispositif de contrôle interne mis en place par Amundi.

Schéma du dispositif de contrôle interne			
Comités du CA d'Amundi	Comité des Risques du CA et Comité d'Audit		
Contrôle Périodique Niveau 3	Comité du Contrôle Interne Audit-Inspection		
Contrôle Permanent Niveau 2	Comité Risques Groupe, Comité Conformité, Comité Sécurité		
	Fonction Risques	Fonction Risques	Fonction Sécurité
	Contrôles : Investissement Opérationnel Compte Propre	Contrôles : Sécurité financière Intégrité des marchés Déontologie Protection du client et ESG Fraude et corruption	Contrôles : Sécurité informatique Données personnelles Continuité d'activité Sûreté Sécurité des personnes et des biens
Contrôle Permanent Niveau 1	Contrôles exercés par les entités opérationnelles au travers du principe de séparation des fonctions et des contrôles hiérarchiques		

Politiques & procédures

### 3.5 Fréquence de la revue du cadre de gestion des risques

Nos analystes ESG revoient tous les 18 mois la sélection et les pondérations des 38 critères d'Amundi pour chaque secteur d'activité. Cela permet de vérifier que les critères et leurs pondérations restent pertinents. Nous cherchons continuellement à améliorer notre analyse en évaluant leur matérialité.

La Politique d'Investissement Responsable d'Amundi est mise à jour chaque année.

### 3.6 Plan d'amélioration continue

Amundi s'efforce d'améliorer l'évaluation et l'intégration des risques de durabilité, y compris les risques climatiques et environnementaux, dans la gestion de ses fonds. L'objectif est de passer d'une approche qualitative à une approche plus quantitative en identifiant les indicateurs clés qui représentent les impacts les plus pertinents pour les portefeuilles, en tenant compte des facteurs climatiques, environnementaux, sociaux et de gouvernance.

Le projet est structuré en trois étapes :

Définir une liste d'indicateurs de risque de durabilité, en se concentrant sur les risques matériels et leurs impacts financiers sur les émetteurs ;  
Mettre en œuvre progressivement un suivi de ces indicateurs, en évaluant leurs résultats et en définissant des limites sur la base de ces indicateurs ;  
Améliorer le cadre de gestion des risques ESG, y compris l'intégration des indicateurs dans les stratégies de risque et les restrictions d'investissement.

Nos travaux actuels consistent à identifier les principaux facteurs de risques de durabilité et à les mettre en correspondance avec les variables financières des émetteurs. Ces travaux s'achèveront avec la validation et l'approbation du nouveau cadre en ligne avec la gouvernance ESG d'Amundi.

Les indicateurs préliminaires envisagés comprennent des mesures qui quantifient les impacts potentiels des risques de durabilité en termes de matérialité financière et l'utilisation de « proxy » pour le risque de réputation. L'étape suivante, prévue pour le second semestre de l'année en cours, consiste à suivre les indicateurs de risque de durabilité définis et à évaluer leur impact sur les portefeuilles gérés. Ce suivi alimentera les discussions avec les équipes de gestion des portefeuilles et sera inclus dans les différents rapports de gestion des risques. La dernière étape se concentrera sur l'amélioration du cadre de gestion des risques ESG et la définition éventuelle d'alertes ou de limites de risque internes basées sur les indicateurs. Cette étape devrait être achevée au cours du premier semestre 2025.

Il convient de noter que les délais, les indicateurs et les objectifs de mise en œuvre peuvent faire l'objet de modifications tout au long du projet.