

Rapport annuel Label ISR

Amundi Responsible Investing – European
High Yield

Edition 2025

Février 2025

PREAMBULE

Amundi, premier gestionnaire d'actifs européen, classé parmi les 10 premiers acteurs mondiaux¹, propose à ses 100 millions de clients - particuliers, institutionnels et entreprises - une gamme complète de solutions d'épargne et d'investissement en gestion active et passive, en actifs traditionnels ou réels. Cette offre est enrichie d'outils et de services informatiques permettant de couvrir l'ensemble de la chaîne de valeur de l'épargne. Filiale du groupe Crédit Agricole et cotée en bourse, Amundi gère aujourd'hui plus de 2 200 milliards d'euros d'actifs².

Avec ses six centres d'investissement internationaux³, ses capacités de recherche financière et extra-financière et son engagement de longue date en faveur de l'investissement responsable, Amundi est un acteur incontournable dans le paysage de la gestion d'actifs. Les clients d'Amundi bénéficient de l'expertise et des conseils de 5 500 collaborateurs répartis dans 35 pays.

Depuis sa création en 2010, Amundi a fait de l'investissement responsable l'un de ses piliers fondateurs. L'investissement responsable est l'une de nos valeurs fondamentales et un élément essentiel de notre approche de la gestion d'actifs.

En ligne avec l'objectif de notre maison mère et conformément à notre raison d'être « être un partenaire de confiance qui agit chaque jour dans l'intérêt de ses clients et de la société », notre objectif est d'apporter de la valeur à long terme à nos clients, tout en tenant compte des défis sociétaux et environnementaux qui impactent à la fois nos clients et la société.

L'engagement d'Amundi en faveur de l'investissement responsable repose sur trois convictions :

- ❶ L'intégration des critères Environnementaux, Sociaux et de Gouvernance (ESG) dans les décisions d'investissement est un moteur de performance financière à long terme ;
- ❷ Les acteurs économiques et financiers portent, aux côtés des gouvernements et des consommateurs, une responsabilité à l'égard de la société ;
- ❸ L'accélération de notre ambition ESG est le premier levier de croissance d'Amundi au niveau mondial.

Notre engagement et nos convictions se traduisent dans nos activités de gestion d'actifs, dans le développement de nos gammes de solutions d'investissement et dans le déploiement de conseils et de services auprès de nos clients.

Nous adhérons au concept de « double matérialité » autour duquel nous construisons notre analyse ESG et notre méthodologie de notation ESG propriétaire car nous pensons qu'il est important de considérer ces deux périmètres lorsque nous prenons nos décisions d'investissement, dans l'intérêt de nos bénéficiaires et dans le but de générer des rendements durables⁴.

Cela signifie que nous évaluons non seulement la manière dont les facteurs ESG peuvent significativement affecter la valeur d'une entreprise, mais nous évaluons également l'impact de l'entreprise sur l'environnement, les questions sociales ou encore les droits humains⁵.

Nous pensons que la création de valeur à long terme et la génération de rendements durables vont au-delà de la performance financière à court terme. Cette conviction nous a conduit à intégrer, dans notre philosophie et dans nos pratiques d'investissement, les principaux facteurs de durabilité (tels que le changement climatique, la préservation du capital naturel et la cohésion sociale). Nous reconnaissons que notre démarche en matière de durabilité s'inscrit parmi les efforts collectifs déployés par les entreprises afin de contribuer à la résolution de ces problèmes et allouer efficacement les capitaux pour l'avenir. En tant qu'investisseur, notre rôle dans l'élévation des standards, mais aussi dans l'identification de la performance ESG des entreprises dans lesquelles nous investissons, est un élément clé de cette contribution. Être investisseur responsable à long terme modifie également notre vision globale du risque. Amundi reconnaît que le risque présente de multiples facettes et qu'il s'exerce sur différents horizons temporels. Néanmoins, nous pensons qu'investir sur le long terme est un

1 Source : IPE « Top 500 Asset Managers » publié en juin 2024 sur les encours sous gestion au 31/12/2023

2 Source : Amundi au 30/09/2024

3 Boston, Dublin, Londres, Milan, Paris et Tokyo

4 Des rendements durables impliquent de combiner des normes de gestion de risques rigoureuses à un objectif de rendement.

5 Pour les informations sur la manière dont ces notations et analyses sont mises en œuvre dans les stratégies d'investissement, se référer à la documentation des produits concernés.

avantage. Nos équipes d'investissement regardent au-delà du risque de marché et prennent en compte les risques de crédit, de liquidité et de réputation, ainsi que les risques ESG générés par les activités d'un émetteur. Elles s'appuient sur un département des risques indépendant et ne ligne métier dédiée à l'Investissement Responsable qui accède à des recherches spécialisées et qui fournit sa propre analyse des risques ESG susceptibles d'impacter les portefeuilles.

En 2021, Amundi a achevé son premier plan d'action ESG triennal qui visait à établir un niveau d'intégration ESG⁶ sans précédent au sein de ses activités d'investissement et dans l'ensemble de l'organisation. Ces ambitions se sont traduites par les engagements suivants :

- Définir des objectifs de performance ESG pour 100 % des fonds ouverts gérés activement⁷
- Prendre en compte systématiquement les facteurs ESG dans le dialogue avec les entreprises, via les activités d'engagement et de vote⁸

A la suite de la réalisation de notre premier plan d'action ESG, Amundi a lancé en décembre 2021 un nouveau plan Ambitions ESG 2025 qui permet de continuer à intensifier l'intégration ESG dans nos solutions d'investissement, de renforcer notre offre d'épargne durable et de fixer des objectifs d'alignement interne en ligne avec les engagements ESG d'Amundi. Ce nouveau plan triennal comprend un ensemble d'objectifs ambitieux qui répondront aux besoins actuels et futurs des clients en matière d'investissement responsable.

Le détail sur nos ambitions est disponible dans brochure Ambitions ESG 2025 publiée sur notre site internet www.amundi.fr.

⁶ Intégration explicite et systématique des enjeux ESG dans l'analyse et les décisions d'investissement (Principes pour Investissement Responsable – PRI).

⁷ Se référer à la section « Information sur les produits ESG » en page 30 de la Politique Générale d'Investissement Responsable d'Amundi. Les informations complètes sur les caractéristiques investissement responsable des fonds sont disponibles dans la documentation légale de chaque fonds.

⁸ Les clients institutionnels peuvent choisir d'autres politiques de vote par procuration.

SOMMAIRE

I. METHODOLOGIES	
1. Analyse ESG	5
1.1 Analyse ESG des entreprises	5
1.2 Analyse ESG des émetteurs souverains	8
1.3 Autres types d'instruments ou d'émetteurs	8
1.4 Intégration de l'ESG dans nos processus d'analyse et d'investissement	8
1.5 Information sur l'utilisation des données ESG brutes, des scores ESG tiers et des produits de données ESG	9
1.6 Outils utilisés	10
2. Politique d'engagement	10
2.1 Mesurer et suivre les progrès de l'engagement	11
2.2 Escalade des engagements	12
2.3 Suivi des plans de transition	12
2.4 Suivi des controverses	12
3. Principales incidences négatives	14
3.1 Principes généraux	14
3.2 Limites méthodologiques et marge d'erreur	15
3.3 Différentes approches selon la couverture des données	15
3.4 Sélection des indicateurs additionnels de principales incidences négatives	15
3.6 Politiques d'engagement et autres considérations des PAIs	16
4. Actions de formation à l'analyse ESG	17
II. POLITIQUE ESG DU FONDS	
1. Objectifs du fonds	21
2. Définition de l'univers d'investissement	21
3. Processus d'investissement	22
4. Analyse ESG, utilisation des instruments dérivés, pratique du prêt/emprunt de titres et des positions courtes, investissement dans des OPC	23
5. Politique de contrôle interne	23
6. Transparence des pratiques extra-financières	24
6.1 Evaluation mensuelle de la qualité financière et ESG du fonds	24
6.2 Evaluation annuelle des données extra-financières des fonds	25
6.3 Information des investisseurs sur la gestion responsable ou les fonds	28
ANNEXE 1 : DEFINITIONS DES PAIs	30

I. MÉTHODOLOGIES

1. Analyse ESG

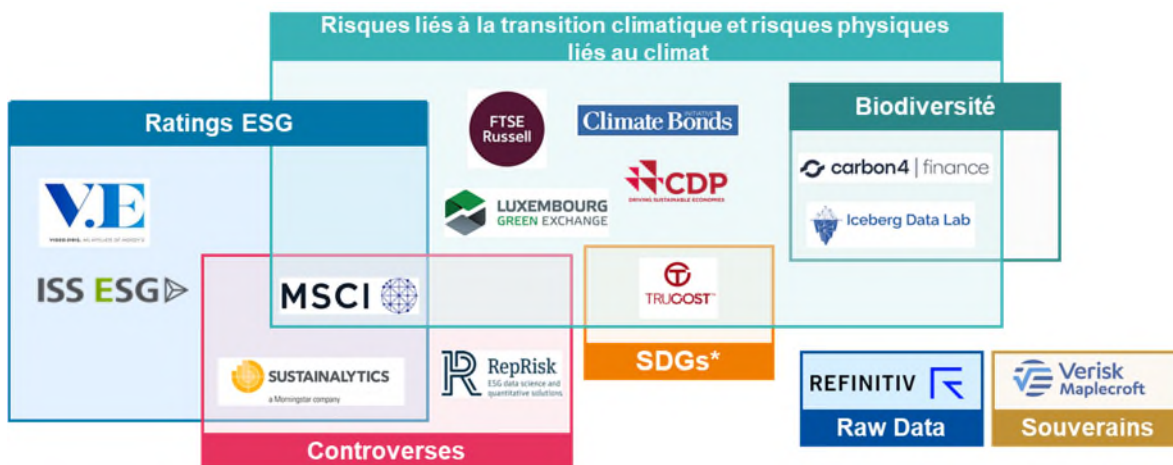
Amundi a défini son propre cadre d'analyse et développé sa propre méthodologie de notation ESG. Cette méthodologie est à la fois propriétaire et centralisée, permettant une approche indépendante et cohérente de l'investissement responsable dans toute l'organisation.

Amundi a développé deux principales méthodologies de notation ESG, la première pour les entreprises émettant des instruments cotés, la seconde pour les entités souveraines. Des méthodologies et des cadres sur mesure sont également développés pour des besoins ou des classes d'actifs spécifiques, ou encore des instruments particuliers tels que les actifs réels⁹ ou les produits d'émissions obligataires.

Notre approche se fonde sur des textes de portée universelle, tels que le Pacte mondial des Nations Unies (UNGC), les principes directeurs de l'Organisation de Coopération et de Développement Economiques (OCDE) en matière de gouvernance d'entreprise, ou encore les recommandations de l'Organisation internationale du Travail (OIT).

La notation ESG vise à mesurer la performance ESG d'un émetteur, c'est-à-dire sa capacité à anticiper et à gérer les risques et opportunités de durabilité inhérents à son secteur et à sa situation individuelle. Elle évalue également la capacité de la direction de l'entreprise à gérer l'impact potentiel négatif de ses activités sur les facteurs de durabilité¹⁰.

Notre analyse s'appuie principalement sur 16 fournisseurs de données :



1.1 Analyse ESG des entreprises

Les principes du *Best-in-Class*

Amundi fonde son analyse ESG sur une approche *best-in-class*. Chaque émetteur est évalué au travers d'un score ESG quantitatif échelonné autour de la moyenne de son secteur, permettant de distinguer les meilleures

⁹ Incluant mais sans s'y limiter : l'immobilier, le capital-investissement, la dette privée, l'investissement à impact, l'infrastructure et les fonds de fonds

¹⁰ Le risque de durabilité désigne un événement ou une condition environnementale, sociale ou de gouvernance qui, s'il se produit, pourrait avoir un impact négatif important sur la valeur de l'investissement - les impacts négatifs sont les impacts des décisions d'investissement qui entraînent des effets négatifs sur les facteurs de durabilité.

pratiques des moins bonnes au niveau du secteur. L'évaluation ESG d'Amundi repose sur la combinaison des données extra-financières provenant des fournisseurs tiers et des analyses qualitatives réalisées par nos analystes ESG sur les secteurs et les thèmes de durabilité associés. Le score quantitatif est traduit sur une échelle alphabétique de sept niveaux, allant de A (pour les meilleures pratiques) à G (pour les moins bonnes). Dans le cadre de l'application des Normes Minimales et de la Politique d'Exclusion d'Amundi, les sociétés notées G sont exclues de l'univers d'investissement¹¹.

Les dimensions ESG

Le cadre d'analyse d'Amundi a été conçu pour évaluer le comportement des entreprises dans les trois domaines ESG : Environnement, Social et Gouvernance. Amundi évalue l'exposition des entreprises aux risques et opportunités ESG, incluant les risques de durabilité et l'impact sur les facteurs de durabilité, ainsi que la manière dont les entreprises gèrent ces défis dans leur secteur respectif. Amundi attribue une notation unique au niveau de l'entreprise, cette dernière est appliquée à tous les types d'instruments sur l'ensemble de la structure du capital.

A. Dimension environnementale

Les enjeux environnementaux présentent des risques et des opportunités. Notre analyse examine la manière dont les entreprises abordent ce sujet et évalue leur capacité à maîtriser leur impact environnemental direct et indirect, en limitant leur consommation d'énergie, en réduisant leurs émissions de gaz à effet de serre, en développant des solutions pour lutter contre l'épuisement des ressources et en protégeant la biodiversité.

B. Dimension sociale

Dans cette dimension, nous mesurons la manière dont une entreprise gère son capital humain et ses parties prenantes¹², en nous appuyant sur des principes fondamentaux à portée universelle. Cette dimension couvre de multiples thématiques dont l'aspect social lié au capital humain de l'émetteur, ceux liés aux droits humains, et les responsabilités envers les parties prenantes.

C. Dimension gouvernance

Dans cette dimension, nous évaluons la capacité d'un émetteur à établir un cadre de gouvernance d'entreprise efficace qui lui permette de soutenir sa valeur sur le long terme.

Les critères spécifiques ESG

Notre cadre d'analyse ESG compte 38 critères dont 17 sont généraux (intersectoriels), et 21 sont spécifiques, applicables à certains secteurs uniquement. Ces critères ont été définis pour évaluer la manière dont les questions de durabilité peuvent affecter l'émetteur ainsi que la manière dont celui-ci se les approprie. L'impact sur les facteurs de durabilité ainsi que la qualité des mesures d'atténuation prises sont également examinés. Tous ces critères sont disponibles dans le système de gestion de portefeuille des gérants.

¹¹ Pour des informations plus détaillées sur le champ d'application de la politique d'exclusion, veuillez-vous référer à aux tableaux 1, 2 et 3 présentés en annexe page 34.

¹² Parties prenantes autres que les actionnaires.

Environnement	Social	Gouvernance
Emissions & Energy ●	Health & Safety ●	Board Structure ●
Green Business ●	Working Conditions ●	Audit & Control ●
Clean Energy ○	Labour Relations ●	Remuneration ●
Green Car ●	Supply chain - Social ●	Shareholders' Rights ●
Green Chemistry ●	Product & Customer Responsibility ●	Ethics ●
Sustainable Construction ●	Bioethics ○	Tax practices ●
Responsible Forest Management ●	Responsible Marketing ○	ESG Strategy ●
Paper Recycling ●	Healthy Products ●	
Green Investing & Financing ●	Tobacco Risk ●	
Green Insuring ●	Vehicle Safety ●	
Water Management ●	Passenger Safety ●	
Biodiversity & Pollution ●	Responsible Media ●	
Packaging ○	Data Security & Privacy ●	
Supply Chain - Environment ●	Community involvement & Human Rights ●	
	Digital Divide ○	
	Access to Medicine ○	
	Financial Inclusion ○	

17 Cross sector criteria ●
21 Sector specific criteria ○

Pour être efficace, l'analyse ESG doit se concentrer sur les critères les plus matériels selon l'activité et le secteur de l'entreprise. La pondération des critères ESG est donc un élément crucial de notre cadre d'analyse ESG. Pour chaque secteur, les analystes ESG pondèrent les critères jugés les plus importants.

Le poids d'un ou plusieurs piliers E/S/G peut être inférieur à 20%, en fonction du résultat de la matrice de matérialité définie, qui peut varier significativement d'un secteur à l'autre.

	Energy	Materials	Industrials	Consumer Discretionary	Consumer Staples	Health Care	Financials	Information Technology	Communication Services	Utilities	Real Estate	SSAs
Environnement												
Emissions & Energy ●	10-20%	5-25%	5-30%	0-10%	0-10%	0-15%	0-10%	10-20%	0-15%	5-15%	5-10%	0-10%
Green Business* ●○	0-10%	0-25%	0-15%	0-25%	-	-	0-35%	-	-	0-15%	30-35%	15-20%
Water Management ●	0-10%	5-15%	0-10%	0-10%	0-15%	0-10%	-	0-15%	0-10%	5-20%	-	-
Biodiversity & Pollution* ●○	10-20%	5-20%	5-20%	5-20%	5-25%	5-15%	0-10%	0-10%	0-10%	5-15%	0-10%	-
Supply Chain - Environment ●	0-5%	0-5%	0-10%	0-10%	0-10%	0-5%	-	0-10%	-	0-5%	-	-
Social												
Health & Safety ●	5-15%	0-10%	5-15%	0-5%	0-5%	0-10%	-	-	-	5-15%	-	0-5%
Working Conditions ●	0-10%	0-15%	5-20%	5-15%	0-15%	5-15%	0-10%	5-30%	15-25%	0-5%	5-10%	0-10%
Labour Relations ●	0-5%	0-10%	0-10%	0-5%	0-5%	0-5%	-	-	-	0-5%	-	0-5%
Supply chain - Social ●	0-5%	0-5%	0-10%	0-10%	0-5%	0-5%	0-15%	0-10%	0-10%	0-5%	5-10%	-
Product & Customer Responsibility* ●○	-	0-10%	0-10%	5-15%	10-20%	5-25%	0-30%	5-30%	20-35%	0-5%	5-10%	15-20%
Community involvement & Human Rights* ●○	0-15%	0-15%	0-10%	0-10%	0-10%	0-10%	0-10%	0-10%	0-10%	5-15%	0-10%	-
Gouvernance												
Board Structure ●	5-10%	5-10%	5-10%	5-10%	5-10%	5-10%	5-10%	5-10%	5-10%	5-10%	5-10%	5-10%
Audit & Control ●	5-10%	5-10%	5-10%	5-10%	5-10%	5-10%	5-10%	5-10%	5-10%	5-10%	5-10%	5-10%
Remuneration ●	0-10%	0-10%	0-10%	0-10%	0-10%	0-10%	0-10%	0-10%	0-10%	0-10%	0-10%	0-10%
Shareholders' Rights ●	0-5%	0-5%	0-5%	0-5%	0-5%	0-5%	0-5%	0-5%	0-5%	0-5%	0-5%	-
Ethics* ●○	10-20%	5-15%	5-20%	5-10%	5-15%	5-20%	5-20%	5-15%	0-10%	10-15%	5-15%	15-20%
ESG Strategy ●	0-5%	0-5%	0-5%	0-5%	0-5%	0-5%	0-5%	0-5%	0-5%	0-5%	0-5%	0-5%

● Cross sector criteria (17)

○ Sector specific criteria (21)

* Refer to the table "ESG criteria" for the list of specific criteria

Nos analystes ESG concentrent donc leur niveau d'attention et leurs attentes chaque fois que le risque encouru par une entreprise, sur un critère ESG donné, est jugé élevé et significatif.

Méthodologie de notation ESG

Les notations ESG sont calculées sur la base des critères ESG et de leurs pondérations, déterminés par les analystes, en les combinant avec les scores ESG obtenus auprès de nos fournisseurs de données externes. A chaque étape du processus de calcul, les scores sont normalisés en Z-scores. Les Z-scores permettent de comparer les résultats à une population « normale » (écart du score de l'émetteur par rapport au score moyen du secteur, en nombre d'écart types). Chaque émetteur obtient un score échelonné autour de la moyenne de son secteur, ce qui permet de distinguer les meilleures pratiques des moins bonnes pratiques au niveau du secteur. À la fin du processus, chaque entreprise se voit attribuer un score ESG (compris entre -3 et +3) et son équivalent sur l'échelle de A à G, où A est la meilleure note et G la moins bonne. La note D représente les scores moyens (de -0,5 à +0,5), chaque lettre correspondant à un écart type.

Chaque émetteur dispose d'une seule note ESG, quel que soit l'univers de référence choisi. La notation ESG est « secteur neutre », c'est-à-dire qu'aucun secteur n'est privilégié ou au contraire défavorisé.

Les notes ESG sont mises à jour mensuellement sur la base des données brutes communiquées par nos fournisseurs externes. L'évolution des pratiques ESG des émetteurs est suivie en permanence. Nos analystes ESG réajustent la méthodologie d'analyse et de notation ESG en fonction de l'évolution de l'environnement économique et politique, de l'émergence de risques ESG, ou encore de la survenance d'événements significatifs.

1.2 Analyse ESG des émetteurs souverains

Cette méthodologie de notation ESG a pour objectif d'évaluer la performance ESG des émetteurs souverains. Les facteurs E, S et G peuvent avoir un impact sur la capacité des Etats à rembourser leurs dettes à moyen et long terme. Ils peuvent également refléter la manière dont ils s'attaquent aux grandes questions de durabilité qui affectent la stabilité mondiale.

La méthodologie d'Amundi repose sur une cinquantaine d'indicateurs ESG jugés pertinents par la recherche ESG d'Amundi pour traiter les risques et les facteurs de durabilité¹³. Chaque indicateur peut combiner plusieurs points de données, provenant de différentes sources, y compris des bases de données internationales en libre accès (telles que celles du Groupe de la Banque mondiale, des Nations Unies, etc.) ou des bases de données propriétaires. Amundi a défini les pondérations de chaque indicateur ESG contribuant aux scores ESG finaux des émetteurs souverains et aux différentes composantes E, S et G.

Les indicateurs proviennent d'un fournisseur indépendant. Ils ont été regroupés en 8 catégories afin d'assurer une plus grande clarté, chaque catégorie entrant dans l'un des piliers E, S ou G. A l'instar de l'échelle de notation ESG des entreprises, le score ESG des émetteurs souverains se traduit par une notation ESG allant de A à G.

Environnement	Changement climatique – Capital naturel
Sociale	Droits Humains – Cohésion sociale – Capital humain – Droits civils
Gouvernance	Efficacité gouvernementale – Environnement économique

1.3 Autres types d'instruments ou d'émetteurs

Notre méthodologie de notation ESG standard ne couvre pas l'intégralité des instruments et des émetteurs de nos univers d'investissement. Ceci en raison de la nature des instruments ou de l'absence de couverture par les fournisseurs de données externes (cette situation concerne par exemple les actifs réels, les obligations des municipalités américaines ou les produits titrisés). Pour élargir sa couverture, Amundi a développé des méthodologies spécifiques qui s'appliquent aux actifs réels (*private equity*, émetteurs de dette privée, investissement à impact, immobilier¹⁴, infrastructures, fonds de fonds), aux agences et collectivités locales, ainsi qu'à des instruments spécifiques tels que les obligations vertes ou sociales. Même si chaque méthodologie est spécifique, elles partagent le même objectif, à savoir la capacité à anticiper et à gérer les risques et opportunités en matière de durabilité ainsi que la capacité à gérer leurs impacts négatifs potentiels sur les facteurs de durabilité.

1.4 Intégration de l'ESG dans nos processus d'analyse et d'investissement

Nous sommes convaincus que l'analyse ESG consolide la création de valeur en fournissant une compréhension holistique de l'entreprise. Cette vision nous a conduit à intégrer les critères ESG dans tous nos processus de gestion active et à mettre en œuvre une politique d'engagement le cas échéant. L'intégration ESG repose sur la conviction qu'une solide perspective de développement durable permet aux entreprises de mieux gérer leurs risques réglementaires et de réputation, et d'améliorer leur efficacité opérationnelle. En intégrant ces enjeux, les investisseurs ont une meilleure prise en compte des risques de long terme (financiers, opérationnels, de réputation, etc.), remplissant à la fois leur obligation fiduciaire et leur engagement potentiel à agir en tant qu'investisseurs responsables. Nous adhérons au concept de « double matérialité » autour duquel nous construisons notre analyse ESG et notre méthodologie de notation propriétaire car nous pensons important de

¹³ Le risque de durabilité désigne un événement ou une condition environnementale, sociale ou de gouvernance qui, s'il se produisait, pourrait entraîner un impact négatif significatif sur la valeur de l'investissement. Les impacts négatifs sont les impacts des décisions d'investissement qui entraînent des effets négatifs sur les facteurs de durabilité.

¹⁴ Pour plus d'informations: https://www.amundi.fr/fr_instit/Expertises/Amundi-Actifs-Reels-et-Alternatifs/Immobilier, <https://amundi.oneheart.fr/>

considérer ces deux périmètres lorsque nous prenons nos décisions d'investissement, dans l'intérêt de nos bénéficiaires et dans le but de générer des rendements durables. Cela signifie que nous évaluons non seulement la manière dont les facteurs ESG peuvent significativement affecter la valeur d'une entreprise, mais nous évaluons également l'impact de l'entreprise sur l'environnement, les questions sociales ou encore les droits de l'humains. C'est pourquoi nous suivons en permanence les entreprises dans lesquelles nous investissons, au travers des facteurs E, S et G, tout comme les paramètres financiers plus traditionnels. Nous cherchons à identifier les problèmes et les préoccupations le plus tôt possible, avant qu'ils ne nuisent à la performance de l'entreprise et n'affectent les performances des investissements de nos clients.

Notre notation ESG propriétaire résulte de l'agrégation des scores E, S et G et d'analyses issues de nombreuses sources. Elle est désormais disponible sur plus de 20 911 émetteurs¹⁵. Les portefeuilles d'Amundi peuvent investir dans une variété d'instruments, d'émetteurs ou de projets, avec différents objectifs et contraintes ESG. Les notations ESG et les critères associés issus de la recherche ESG d'Amundi, ainsi que des indicateurs complémentaires liés à la durabilité, sont mis à la disposition de tous nos gérants de portefeuille dans leurs outils de gestion. Cela leur permet d'intégrer les questions de durabilité dans leurs décisions d'investissement et d'appliquer toutes les contraintes pertinentes pour leurs portefeuilles.

1.5 Information sur l'utilisation des données ESG brutes, des scores ESG tiers et des produits de données ESG

Amundi utilise des scores ESG et d'autres indicateurs ESG en provenance de fournisseurs de données tiers afin de déterminer les caractéristiques ou objectifs de durabilité de certains portefeuilles d'investissement gérés par les sociétés de gestion du groupe Amundi.

Bien qu'Amundi fasse preuve d'attention et d'une diligence raisonnable lors de la sélection des fournisseurs de services et de données ESG, ainsi que des scores et produits spécifiques qu'ils délivrent, les scores et indicateurs ESG utilisés peuvent être soumis aux limitations suivantes qui pourraient compromettre la réalisation des caractéristiques durables des objectifs poursuivis par la stratégie d'investissement.

- Méthodologies hétérogènes et absence de processus de vérification ou d'audit indépendant pour les « données brutes » : les données brutes déclarées par les entreprises ou d'autres acteurs économiques (ainsi que les données brutes collectées par les fournisseurs de données) ne sont généralement pas supervisées ou réglementées, et ne sont pas vérifiées par un organisme tiers. Ainsi, la qualité des données brutes peut varier en fonction de la qualité du cadre de reporting de l'entité déclarante. Amundi encourage les entités déclarantes, par le biais de l'engagement, à améliorer la divulgation des données en matière de durabilité pour s'assurer qu'elles répondent aux meilleurs standards, elle encourage également les organismes publics à développer des cadres de communication d'information ambitieux.
- Problèmes de fiabilité des scores ESG et de produits liés aux données : les scores et indicateurs ESG peuvent souffrir d'une qualité insuffisante concernant les données transmises, de problèmes de collecte et diffusion des données non pris en compte lors des contrôles qualité des données, et de problèmes de calcul générés par les modèles lorsqu'il s'agit de données estimées. Les équipes Méthode et Solutions ESG et Global Data Management sont responsables de la supervision des fournisseurs de données ESG d'Amundi, de l'engagement auprès d'eux, et de la recherche de solutions appropriées lorsque des problèmes de qualité de données sont identifiés.
- Manque de disponibilité et de couverture des données : les données brutes indisponibles sont dans certains cas remplacées par des données estimées par des fournisseurs de données tiers. En outre, certains portefeuilles d'investissement présentant des caractéristiques durables peuvent investir dans des actifs dont la couverture de données ESG est incomplète. Amundi fixe généralement un ratio de couverture minimum parmi l'ensemble des prérequis nécessaires pour permettre toute revendication de caractéristiques durables (se référer à la documentation légale et aux rapports périodiques pour des informations complètes sur l'intégration ESG).

¹⁵ Données au 15 janvier 2025

1.6 Outils utilisés

Les outils suivants ont été développés en interne pour les équipes ESG et d'investissement :

Systèmes et outils internes	Données	Accès
SRI tool	Rating ESG actuel et historique, par émetteur	Analystes ESG, analystes credit et actions, gérants and Investment Specialists.
ALTO extra-financial analysis module	Rating ESG moyen du portefeuille. Ratings ESG, notations finales et par critère pour les émetteurs. Répartition par catégorie de notation et par catégorie non notée	Analystes ESG, analystes credit et actions, gérants and Investment Specialists.
ALTO investment Research	Plateforme de consultation dynamique sur les données financières, ESG et climat pour une société ou un émetteur.	Tous les collaborateurs
iPortal ESG Research	Analyse quantitative ESG par société Recherche sectorielle et thématique Analyse et rapports sur l'engagement	Analystes ESG, analystes credit et actions, gérants and Investment Specialists.

2. Politique d'engagement

Chez Amundi, l'engagement est un processus continu et ciblé, visant à influencer les activités ou le comportement des entreprises. Il doit donc être axé sur les résultats, être proactif, tenir compte de la double matérialité et intégré à notre processus ESG global. L'engagement diffère de l'accès aux entreprises et du dialogue traditionnel avec une entreprise. Il vise à influencer les activités ou le comportement des entreprises afin d'améliorer leurs pratiques ESG ou leur impact sur des sujets clés de durabilité. Plus précisément, l'engagement implique d'avoir un programme et des objectifs spécifiques, axés sur des résultats concrets dans un délai précis.

L'activité d'engagement est dirigée par l'équipe Recherche ESG, Engagement et Vote. Elle implique les analystes ESG et les analystes de *corporate* gouvernance. L'engagement peut également être réalisé par des analystes financiers ou des gestionnaires de portefeuille. Dans tous les cas, l'équipe Recherche ESG, Engagement et Vote assure la cohérence, la traçabilité et la qualité de ces engagements.

Notre politique d'engagement proactif vise à :

- Contribuer à la diffusion des meilleures pratiques et favoriser une meilleure intégration de la durabilité dans la gouvernance, les opérations et les modèles de développement des entreprises ;
- Déclencher des changements positifs sur la manière dont les entreprises gèrent leurs impacts sur des sujets essentiels liés à la durabilité de notre société et de notre économie ;
- Soutenir les entreprises dans leur propre transition vers un modèle économique plus durable, inclusif et bas carbone ;
- Inciter les entreprises à accroître leurs niveaux d'investissement, de recherche et de développement, dans les domaines les plus hautement nécessaires à cette transition.

Par ailleurs, notre politique de vote permet de remplir au mieux notre devoir d'actionnaire et souligne la nécessité :

- D'un conseil d'administration responsable, diversifié et performant ;
- D'une gouvernance d'entreprise capable appréhender les défis environnementaux et sociaux
- De veiller à ce que les conseils d'administration et les entreprises soient correctement positionnés et préparés pour gérer la transition vers une économie durable, inclusive et bas carbone.

Amundi développe des actions d'engagement auprès des émetteurs autour de cinq thèmes majeurs :

- La transition vers une économie bas carbone ;
- La préservation du capital naturel ;
- Le capital humain et les droits humains
- La protection des clients et la responsabilité sociétale ;
- Une gouvernance forte pour un développement durable ;

Amundi exerce son activité d'engagement avec les entreprises dans lesquelles elle investit, ou prévoit potentiellement d'investir, quel que soit le type de participations détenues. Les émetteurs faisant l'objet d'actions d'engagement sont principalement choisis en fonction de leur niveau d'exposition à un des thèmes (souvent identifié comme le déclencheur de l'engagement). Amundi pratique également l'engagement au niveau des émissions de titres (obligations vertes, sociales ou durables, fonds, titres adossés à des actifs -ABS-), afin de promouvoir de meilleures pratiques et la transparence.

La démarche d'engagement s'étend sur différents continents et tient compte des réalités locales. L'objectif est d'avoir le même niveau d'ambition à l'échelle mondiale, mais avec des attentes graduelles selon les différentes zones géographiques. Nous souhaitons également que nos activités d'engagement aient un impact et s'ajoutent à l'effort mondial de la communauté financière.

Le calendrier varie en fonction de l'agenda mais la durée moyenne d'un engagement est d'environ trois ans. Amundi définit les différentes étapes et évolutions, qui sont partagées en interne sur notre plateforme de recherche, accessible à toutes les plateformes d'investissement. Des évaluations formelles sont effectuées *a minima* sur une base annuelle.

Amundi exerce ses activités d'engagement tant individuellement que collectivement avec d'autres investisseurs. Les efforts collectifs peuvent souvent produire un impact important. Les initiatives collaboratives peuvent présenter une échelle et un champ d'action additionnels pour l'engagement, ou offrir des opportunités pour un impact plus important.

Nous souhaitons développer un dialogue collaboratif, positif, pragmatique mais ambitieux avec les entreprises, afin d'inspirer un large éventail d'actions qui bénéficieront non seulement aux émetteurs mais également à toutes les parties prenantes, en vue de générer un rendement durable à long terme. Nous sommes convaincus que le dialogue est la pierre angulaire d'un développement sain et solide vers une économie durable, inclusive et bas carbone et vers des rendements durables.

2.1 Mesurer et suivre les progrès de l'engagement

Afin de suivre les objectifs qui ont été définis et les améliorations qui en découlent, Amundi a créé un outil de reporting propriétaire portant sur l'engagement. Cet outil recense les commentaires sur les sujets d'engagement spécifiques (en termes de KPI pour l'amélioration des performances) et suit la performance des émetteurs par rapport aux objectifs. Tous les engagements en cours sont donc enregistrés dans un outil central partagé avec tous les professionnels de l'investissement, à des fins de transparence et de traçabilité. Tout gestionnaire de portefeuille ou analyste financier peut y contribuer.

Amundi évalue les progrès réalisés sur certains des objectifs fixés, à l'aide de jalons. Notre premier objectif est de générer un impact positif et la manière dont nous décidons de nous engager sera toujours déterminée par son efficacité. Une gestion ambitieuse du changement dans les grandes organisations peut s'avérer compliquée, stressante et même considérée comme impossible par les entreprises. Adopter une vision à plus long terme et considérer différents objectifs intermédiaires, qui tiennent compte des situations et des circonstances dans lesquelles l'entreprise opère, est un élément essentiel pour l'efficacité de l'engagement, en gardant à l'esprit l'objectif à long terme, tout en recherchant des améliorations gérables et mesurables à court ou moyen terme.

En tant qu'investisseurs, nous devons être à la fois exigeants et pragmatiques pour promouvoir une transition vers une économie durable, inclusive et bas carbone en temps voulu. Nous sommes conscients des limites

actuelles pour mesurer et aborder efficacement les thèmes clés de la durabilité, notamment la science du climat, la biodiversité et les droits humains. Nous considérons la durabilité comme une référence mouvante, et à ce titre, nos stratégies d'engagement évolueront au fil du temps pour mieux intégrer ces évolutions.

2.2 Escalade des engagements

Lorsque l'engagement échoue, ou si le plan de remédiation de l'émetteur semble faible, nous adoptons un mode d'escalade pouvant conduire à l'exclusion¹⁶. Les modes d'escalade incluent, sans ordre particulier, les dégradations de la note d'un ou plusieurs critères ESG, les questions posées lors des assemblées générales, les votes contre la direction, les déclarations publiques, le plafonnement de la note ESG et finalement l'exclusion si le sujet est critique (cf. Politique d'engagement responsable).

Plus précisément, concernant les modes d'escalade via nos activités de vote : si nous détenons des entreprises exposées à des thèmes critiques (climat, préservation du capital naturel, y compris la biodiversité, facteurs ou risques sociaux et autres facteurs de durabilité, controverses graves et/ou violations des principes du Pacte mondial des Nations Unies¹⁷), ou en cas d'absence de réponses sur l'engagement lié aux facteurs de durabilité, Amundi peut décider de voter contre la décharge du conseil d'administration ou de la direction, ou contre la réélection du président et de certains administrateurs.

Outre l'escalade par le biais de nos activités de vote, l'échec d'un engagement peut déclencher un impact direct sur le montant des capitaux alloués à une entreprise. Les analystes ESG peuvent dégrader le critère concerné de la note ESG, et si le problème est critique, cela peut entraîner une dégradation de la note ESG globale. Amundi s'est engagé à intégrer des critères ESG dans les processus d'investissement des fonds ouverts gérés activement, avec pour objectif de maintenir, en plus des objectifs financiers, un score ESG moyen du portefeuille supérieur à la note ESG moyenne de l'univers d'investissement concerné. Une dégradation des scores ESG réduit donc la capacité d'Amundi à investir sur l'émetteur.

2.3 Suivi des plans de transition

L'analyse des plans de transition comprend trois piliers :

- Une analyse des objectifs de réduction des émissions à court, moyen et long terme et leur cohérence avec l'Accord de Paris.
- Une analyse des mesures mises en œuvre par l'émetteur pour atteindre ses objectifs (stratégie, plan d'action, etc.).
- Une analyse de la gouvernance mise en place pour atteindre ces objectifs.

Pour analyser les deux premiers piliers nous utilisons un score interne appelé le « Paris Aligned Score » auquel nous ajoutons une analyse de la gouvernance mise en place pour respecter le troisième pilier « Une analyse de la gouvernance mise en place pour atteindre ces objectifs. »

2.4 Suivi des controverses

Amundi a mis en place un processus de suivi des controverses dont l'objectif est de :

- Surveiller les risques ESG et les impacts négatifs
- S'assurer que les notations ESG reflètent la réalité actuelle

16. Pour des informations plus détaillées sur le champ d'application de la politique d'exclusion, veuillez-vous référer aux tableaux 1, 2 et 3 présentés en Annexes page 35.

17 UNGC (Pacte mondial des Nations Unies) <https://unglobalcompact.org/>

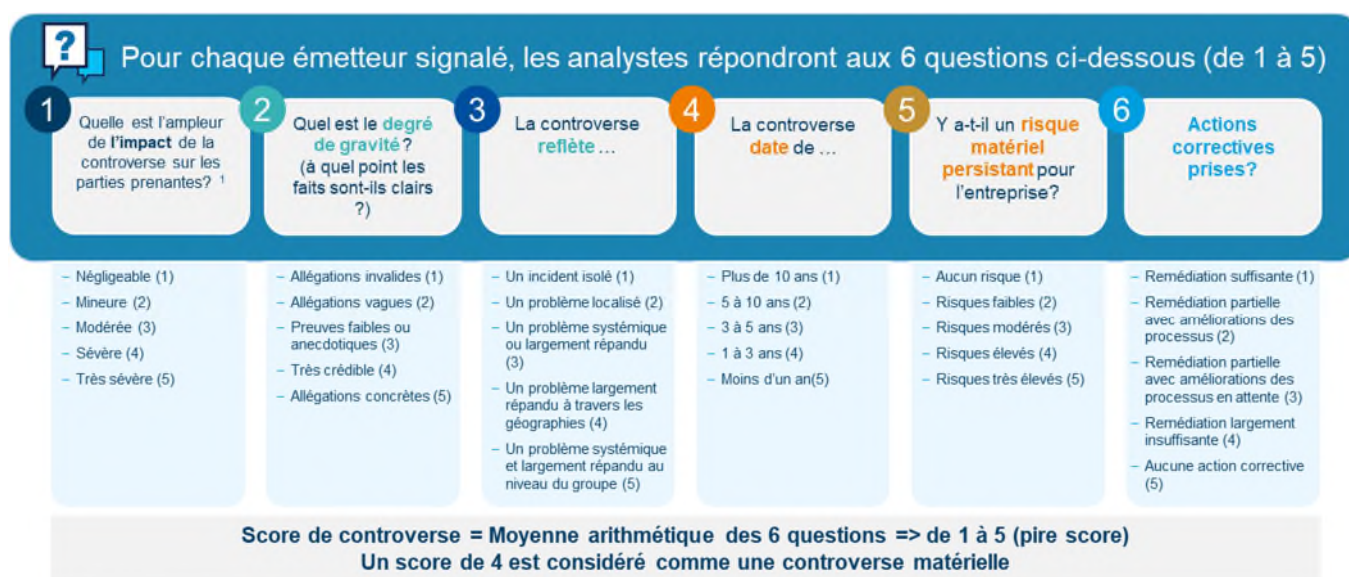
Le processus de suivi des controverses d'Amundi s'appuie tout d'abord sur des données externes sur les controverses provenant de trois fournisseurs de données : MSCI, Sustainalytics et RepRisk. Trois fois par an, nous extrayons les indicateurs de controverse de ces fournisseurs de données sur l'ensemble de l'univers d'investissement.

Ce filtrage quantitatif prend en compte les seuils suivants :

- Controverse grave ou très grave de MSCI
- Controverse importante, élevée ou sévère de Sustainalytics
- UNGC Violator and Potential violator de RepRisk

Cette première étape permet de dresser une liste de plus de 1000 émetteurs présentant des controverses importantes ou graves.

Cette approche quantitative est ensuite enrichie par une évaluation qualitative approfondie menée par les analystes ESG. Pour chaque émetteur signalé, 6 questions sont posées, chaque réponse comptant de 1 à 5, 5 étant le niveau le plus élevé.



1. La société dans son ensemble

Ce processus aboutit à une note finale de 1 à 5 (5 étant la plus mauvaise).

Les évaluations qualitatives des controverses sont résumées dans une base de données spécifique. Les gestionnaires de portefeuille et les analystes financiers ont facilement accès à cette base de données sur la plateforme interne iPortal. La liste des controverses est entièrement revue trois fois par an, mais il existe un processus mensuel de mise à jour de cette liste avec les évolutions les plus significatives survenues au cours du mois précédent.

Amundi engage un dialogue Amundi actif si nécessaire avec afin d'encourager les actions correctives et s'assurer que l'entreprise a mis en place des actions correctives.

L'engagement peut être mené directement ou collectivement en coopération avec d'autres investisseurs.

Si l'engagement échoue ou si le plan de remédiation de l'émetteur semble faible, nous adoptons un mode d'escalade qui peut conduire à l'exclusion en cas de non-respect du pacte mondial des Nations-Unis. Les modes d'escalade comprennent (sans ordre particulier) une dégradation d'un ou plusieurs critères du score ESG, des questions lors des AGM, des votes contre certaines résolutions, des déclarations publiques, des plafonds de score ESG et finalement l'exclusion si la question est critique. Dans ce cas, la décision est prise par le comité de notation ESG.

Les modes d'escalade pourraient utiliser nos activités de vote, si certaines actions sont détenues, et dans les thèmes qui sont critiques (climat, biodiversité et capital naturel, social, questions liées à la corruption,

controverses graves et/ou violations des principes du Pacte mondial des Nations Unies) ou en cas d'absence de réponses sur l'engagement lié aux facteurs de durabilité, Amundi pourrait décider de voter contre la résolution de décharge, ou contre le renouvellement du mandat du président ou de certains membres du conseil d'administration.

Outre l'escalade par le biais de nos activités de vote, l'échec de l'engagement peut avoir un impact direct sur notre pleine capacité à investir dans une entreprise par le biais d'une dégradation des notes ESG des critères concernés, et si le problème est critique, il pourrait conduire à une dégradation de la note ESG globale. Amundi s'est engagée à intégrer les critères ESG dans le processus d'investissement des fonds ouverts gérés activement, dans le but d'atteindre les objectifs financiers, tout en maintenant les scores ESG moyens des portefeuilles au-dessus du score ESG moyen de leur univers d'investissement respectif. Une dégradation des scores ESG crée donc une pénalité dans notre capacité à investir dans l'émetteur. Le mode d'escalade ultime pourrait être l'exclusion en cas de non-respect du pacte mondial des Nations-Unis.

Dans le cas particulier de la politique biodiversité et Droits Humains

Droit Humains :

Pour évaluer et surveiller le comportement des émetteurs en matière de droits humains, Amundi s'appuie sur sa propre recherche. Le système de notation ESG évalue les émetteurs à partir de données sur les droits humains qui sont disponibles auprès de nos fournisseurs de données.

Les analystes ESG surveillent également les controverses pour identifier les violations des droits humains, en utilisant une grande variété de sources.

Une surveillance est effectuée sur les entreprises particulièrement exposées à des risques potentiels, qui manquent de procédures ou de transparence, et sur les entreprises faisant l'objet de controverses liées aux droits humains. Toutes les entreprises répertoriées sur cette liste prioritaire font l'objet d'un processus d'engagement en vue d'obtenir une amélioration. Lorsque l'engagement échoue, nous pouvons adopter un mode d'escalade afin d'encourager la mise en œuvre de mesures correctives appropriées.

Biodiversité

Pour évaluer et suivre le comportement des émetteurs en matière de biodiversité, Amundi s'appuie également sur sa propre recherche. L'outil de notation ESG propriétaire utilise les données environnementales disponibles auprès de fournisseurs tiers. Les analystes ESG surveillent également les controverses, en utilisant une grande variété de sources afin d'identifier les dommages environnementaux graves affectant négativement la biodiversité.

Les entreprises peuvent avoir des impacts sur la biodiversité, soit en raison de la nature de leurs activités (liées à la déforestation ou à la conversion des écosystèmes par exemple), soit en raison de la localisation de leurs opérations (ou de leur chaîne d'approvisionnement) dans des zones sensibles du point de vue de la biodiversité.

La politique se concentre sur les entreprises qui sont particulièrement exposées à des activités nuisant à la biodiversité et qui ne présentent pas une gestion suffisante des risques associés.

Pour les émetteurs dont les activités ont un impact élevé sur la biodiversité et dont la gestion des risques est insuffisante, Amundi applique une note plafonnée (E ou F) sur les critères concernés de la note ESG. L'absence de processus ou d'information appropriés constitue également une raison de plafonner la note sur les critères concernés.

3. Principales incidences négatives

3.1 Principes généraux

Afin de publier des indicateurs qui représentent au mieux les principales incidences négatives sur les facteurs de durabilité au niveau de l'entité, Amundi a adopté deux approches différentes pour le calcul et la gestion des indicateurs de durabilité liés aux principaux impacts négatifs, l'une basée sur tous les investissements liés à l'entité, et l'autre basée sur le principe du portefeuille couvert ou des investissements pertinents avec des données couvertes divisées par les seuls actifs auxquels elles se rapportent.

Bien qu'Amundi ait identifié les incidences négatives à court et à long terme les plus à même d'avoir un impact significatif sur les portefeuilles d'investissement, les informations disponibles pour évaluer les principales

incidences négatives sont limitées et manquent souvent de standardisation entre les secteurs et les régions. Par conséquent, l'approche d'Amundi en matière d'évaluation des principales incidences négatives est appliquée de manière ascendante au niveau des portefeuilles. De plus, les portefeuilles d'investissement peuvent être exposés à des incidences négatives importantes et chroniques variables en fonction des zones géographiques des entreprises.

Le périmètre de calcul a été identifié sur la base des hypothèses suivantes :

- Les portefeuilles que nous déléguons à un gestionnaire externe entrent dans le champ d'application du rapport sur les principales incidences négatives. Les portefeuilles que nous gérons par délégation sont également inclus dans le périmètre ;
- Les investissements dans un fonds sous-jacent interne (géré par la même société de gestion) ne sont pas inclus car les investissements réalisés par ce fonds interne sont déjà inclus dans le périmètre (pour éviter un effet de double comptage).

Des informations supplémentaires sur le détail de la méthodologie de calcul sont disponibles sur demande auprès d'Amundi.

3.2 Limites méthodologiques et marge d'erreur

Les limites de notre méthodologie sont par construction liées à l'utilisation de données ESG. L'univers des données ESG est en cours de standardisation, ce qui peut avoir un impact sur la qualité des données ; la couverture des données est également limitée. Les réglementations actuelles et futures amélioreront la normalisation des rapports et des informations fournies par les entreprises sur lesquelles reposent les données ESG. Nous sommes conscients de ces limites, que nous atténuons par une combinaison d'approches : l'utilisation de plusieurs fournisseurs de données, une évaluation qualitative structurée des scores ESG par notre équipe de recherche ESG, et la mise en œuvre d'une gouvernance forte.

Enfin, dans certains cas spécifiques, il peut être difficile d'obtenir les données des portefeuilles. Malgré nos efforts pour récupérer toutes les données nécessaires (voir également la section ci-dessous), un manque de disponibilité des données peut avoir un impact sur une certaine partie de nos actifs. Nous encourageons les lecteurs à faire preuve de prudence et à tenir compte de cette marge d'erreur potentielle lors de l'interprétation et de l'utilisation des informations fournies.

Dans le contexte de l'établissement du rapport sur les indicateurs d'incidences négatives, il est important de noter que la base de données utilisée afin de retrouver les positions détenues par les portefeuilles d'investissement a été modifiée en 2023. Cette base de données a été enrichie des positions détenues sur des parts de fonds au cours de l'année 2023, et plus particulièrement à partir du troisième trimestre 2023.

3.3 Différentes approches selon la couverture des données

La couverture des données est inégale entre les différents indicateurs des principales incidences négatives. Dans le cas des indicateurs dont la couverture est inférieure à 100% (par exemple l'écart de rémunération entre hommes et femmes non corrigé), Amundi a adopté une approche de pondération entre les « holdings » pour lesquelles des données sont disponibles. Cela évite de considérer les données manquantes comme nulles, ce qui « diluerait » l'indicateur pour l'ensemble des actifs. Pour les indicateurs PAI 8 et 9, nous avons estimé que la couverture des données par les fournisseurs était trop limitée pour effectuer la pondération, de fait les chiffres ne sont pas extrapolés pour les données manquantes. Pour les investissements dans des fonds tiers, la source de données utilisée a été les valeurs des indicateurs des principales incidences négatives déclarées par les gérants externes dans leurs EETs publiquement disponibles. Amundi se réserve le droit de modifier cette méthodologie et ses sources de données à l'avenir.

3.4 Sélection des indicateurs additionnels de principales incidences négatives

Amundi a identifié les indicateurs additionnels dans les tableaux 2 et 3 du règlement délégué (UE) 2022/1288 de la Commission du 6 avril 2022 en évaluant :

- i) Leur pertinence par rapport aux priorités stratégiques ESG d'Amundi telles que décrites dans les politiques globales en 3.1 ;

- ii) La disponibilité des données pour mesurer la gravité de l'impact de ces risques au sein de l'univers d'investissement.

3.5 Sources de données : Fournisseurs utilisés exclusivement pour les PAIs

Entité	Fournisseurs de données
Sociétés	MSCI ISS Trucost Refinitiv (LSEG) SBT CDP
Souverains et supranationaux	MSCI Verisk Maplecroft

3.6 Politiques d'engagement et autres considérations des PAIs

Les principales incidences négatives (PAI) sont les effets négatifs des décisions d'investissement sur les facteurs de durabilité. Par facteurs de durabilité, on entend les questions environnementales, sociales et de personnel, le respect des droits humains, la lutte contre la corruption et les actes de corruption.

En tant que gestionnaire d'actifs responsable, Amundi a le devoir fiduciaire de contribuer positivement à relever les grands défis socioéconomiques et environnementaux dans l'intérêt de ses clients, de ses parties prenantes et de la société. Pour cette raison, Amundi a adopté le concept de « double matérialité » autour duquel nous construisons notre analyse ESG et notre méthodologie de notation. Cela signifie que nous évaluons non seulement la façon dont les facteurs ESG peuvent avoir un impact matériel sur la valeur des entreprises, mais nous évaluons également l'impact de l'entreprise sur l'environnement, les questions sociales ou les droits humains.

En vertu du règlement Disclosure, les acteurs des marchés financiers qui considèrent les principales incidences négatives des décisions d'investissement sur les facteurs de durabilité, sont tenus d'indiquer, dans les informations précontractuelles de chaque produit, et de manière concise en termes qualitatifs ou quantitatifs, la manière dont ces impacts sont pris en compte au niveau des fonds. A cela s'ajoute une mention qui précise que les informations sur les principaux impacts négatifs sur les facteurs de durabilité sont disponibles dans le reporting périodique.

Au niveau des entités, Amundi considère les PAI via une combinaison d'approches qui peuvent varier en fonction de la classe d'actifs, du processus d'investissement, du type de stratégie ou de la gamme de fonds.

– Engagement¹⁸

L'engagement est un processus continu et ciblé, visant à influencer les activités ou le comportement des entreprises afin qu'elles améliorent leurs pratiques ESG et leur impact sur les sujets clés de durabilité. Par conséquent, il doit être axé sur les résultats, être proactif, tenir compte de la double matérialité et être intégré à la stratégie globale d'investissement responsable. Cette approche est appliquée à tous les produits d'Amundi.

– Vote

La Politique de Vote d'Amundi répond à une analyse holistique de tous les enjeux de long terme susceptibles d'influencer la création de valeur, y compris les questions ESG matérielles. Pour de plus amples informations, se référer à la Politique de Vote et au Rapport de Vote disponibles sur notre site internet. Cette approche s'applique par défaut à tous les produits d'Amundi.

– Exclusion

¹⁸ La méthodologie de notation ESG est présentée au point 1 de Méthodologie

Amundi a défini des règles d'exclusion normatives, sectorielles ou basées sur l'activité, qui couvrent certaines des principales incidences négatives sur les facteurs de durabilité énumérées dans le règlement Disclosure. Cette approche est appliquée à tous les fonds d'Amundi couverts par les Normes Minimales et la Politique d'Exclusion Amundi.

– **Intégration des facteurs ESG**

Amundi a adopté des normes minimales d'intégration ESG appliquées par défaut à ses fonds ouverts gérés activement (exclusion des émetteurs notés G et note ESG moyenne pondérée supérieure à celle de l'indice de référence applicable). Les 38 critères utilisés dans le processus de notation ESG d'Amundi ont également été conçus pour prendre en compte les principaux impacts sur les facteurs de durabilité ainsi que la qualité des mesures d'atténuation prises à cet égard. Tous les critères sont disponibles dans le système de gestion de portefeuille d'Amundi.

– **Suivi des controverses**

Amundi a développé un système de suivi des controverses qui repose sur les données tierces de trois fournisseurs afin d'identifier de manière systématique les controverses et d'établir leur niveau de gravité sur une échelle propriétaire de 1 à 5 (5 étant le niveau le plus élevé). Cette approche quantitative est ensuite enrichie par une analyse approfondie des controverses jugées sévères (score supérieur ou égal à 3), menés par les analystes ESG, et un examen périodique des évolutions. Dans les cas les plus sévères et répétés, lorsqu'aucune action corrective crédible n'est prise, l'analyste peut proposer une dégradation de la note ESG de l'entreprise. Cela peut aboutir, in fine, à l'exclusion de l'univers d'investissement actif (notation G), qui est validée par le Comité de Notation ESG. Pour les produits gérés activement relevant des Articles 8 et 9, Amundi prend en compte tous les PAI obligatoires applicables à la stratégie du produit et utilise une combinaison partielle ou totale des approches mentionnées ci-dessus.

– **Approche mise en œuvre**

Vous trouverez en annexe de ce document, pour chaque PAI, l'approche généralement mise en œuvre au niveau du Groupe Amundi. Des approches spécifiques peuvent également être appliquées au niveau du produit, dans ce cas, l'approche spécifique est également décrite dans la documentation précontractuelle. Le cas échéant, les PAIs sont priorisés en fonction des objectifs ou des caractéristiques durables du fonds, à condition que toutes les normes minimales soient respectées.

Pour de plus amples informations sur les PAI, veuillez consulter le rapport entité sur les principales incidences négatives.

4. Actions de formation à l'analyse ESG

Afin que chaque collaborateur participe pleinement au développement de l'entreprise, Amundi les accompagne dans la compréhension et le déploiement de la stratégie d'investissement responsable.

À cet effet, Amundi a mis en place un dispositif de formation et d'accompagnement qui couvre une grande diversité de sujets permettant de se familiariser avec l'Investissement Responsable en général, et de comprendre le fonctionnement d'Amundi en tant qu'investisseur responsable.

Ces différents thèmes se présentent sous forme de formations obligatoires en e-learning, mais aussi sous forme de webinars, vidéos, tutoriels ou autres supports pédagogiques.

Ce dispositif a été renforcé par le lancement du programme « Responsible Investment Training ». Lancé fin 2022 et déployé en 2023, ce programme propose des parcours de formation dédiés par métier. Les formations obligatoires constituent le socle commun des parcours. Elles sont enrichies par des modules dont le contenu et le niveau d'expertise sont adaptés aux besoins et attentes des métiers concernés.

En 2023, 100 % des collaborateurs d'Amundi ont été formés à l'investissement responsable, conformément à l'engagement pris dans le Say on Climate. Depuis fin 2023, tous les nouveaux entrants chez Amundi sont soumis à ce dispositif de formation.

Le déploiement du socle commun de formations obligatoires à l'investissement responsable est progressif depuis 2023 :

- Introduction à l'ESG et Amundi en tant qu'acteur de l'ESG (1er trimestre 2023)

- Focus Climat (dernier trimestre 2023)
- Méthodologie de notation ESG d'Amundi (2^{ème} trimestre 2024)
- Engagement et au Vote (1^{er} semestre 2025)

Le premier e-learning est commun à l'ensemble des collaborateurs d'Amundi, tandis que les suivants disposent de deux niveaux d'avancement (Core/Extended), selon le métier du collaborateur. En particulier, les métiers de la Gestion et des Risques devront nécessairement suivre le niveau "Extended".

D'autres e-learning ESG seront déployés dans le futur, en fonction des évolutions réglementaires, de marché et des besoins métiers. A titre d'exemple, un e-learning obligatoire module reprenant notamment les règles de communication responsable dans la documentation marketing a été déployé pour certains métiers (communication, marketing etc ..).

Les e-learning sont notifiés aux collaborateurs par mail et sont accessibles sur diverses plateformes dont l'ESG Suite d'Amundi. ESG Suite est également un hub plus global sur l'ensemble des ressources ESG du groupe et des contenus optionnels y sont également accessibles (méthodes, outils, réglementation ...).

Le suivi des formations obligatoires est réalisé par le département RH d'Amundi et des sessions de rattrapage sont organisées pour ceux qui n'ont pas réalisé leur e-learning initialement. Pour chaque e-learning, le score minimum requis du quiz d'évaluation est de 80 % et donne lieu à l'émission d'un certificat de formation.

Outre ces formations obligatoires, Amundi propose dans son plan de formation annuel une offre de formations complémentaires (réglementation finance durable, enrichir l'analyse financière par les critères ESG, biodiversité et investissement responsable...) ainsi que des certifications (AMF finance durable, CFA ESG, CFA Climate risk, valuation and investing). La politique d'accréditation ESG (AMF finance durable, CFA ESG, ESG Essentials, etc.) d'Amundi est à ce jour basée sur le volontariat des collaborateurs.

II. POLITIQUE ESG DU FONDS

Ce document s'applique au fonds Amundi Responsible Investing - European Yigh Yield, dont les principales caractéristiques sont présentées ci-dessous :

Nom du Fonds	AMUNDI RESPONSIBLE INVESTING - EUROPEAN YIGH YIELD
Encours du fonds (en M€) au 31/12/2024	278 M€
Classe d'actifs principale	<input checked="" type="checkbox"/> Obligations et autres titres de créance internationaux
Approche(s) dominante(s)	<input checked="" type="checkbox"/> Exclusions <input checked="" type="checkbox"/> Sélection positive (Best-in-class) <input checked="" type="checkbox"/> Engagement <input checked="" type="checkbox"/> Amélioration de note
Objectif extra-financier du fonds	Ce fonds a pour objectif d'afficher une note ESG supérieure à celle de l'univers d'investissement après exclusion des 25% des émetteurs les moins bien notés au titre de l'ESG
Univers d'investissement ESG	ICE BofAML BB Euro High Yield (HE10)
Indicateurs de durabilité concernant les incidences négatives	<input checked="" type="checkbox"/> Environnement : Table 1 - PAI 3. Intensité de GES des sociétés bénéficiaires des investissements (tCO2eq/€m de chiffre d'affaires) – Taux de couverture $\geq 70\%$ fin 2024, $\geq 80\%$ fin 2025 et $\geq 90\%$ fin 2026 <input checked="" type="checkbox"/> Social : Table 1 - 13. Mixité au sein des organes de gouvernance – taux de couverture $\geq 50\%$ fin 2024, $\geq 55\%$ fin 2025 et $\geq 60\%$ fin 2026
Exclusions appliquées par le fonds	<p>Mise en œuvre par le fonds des politiques d'exclusions suivantes :</p> <ul style="list-style-type: none"> - Amundi (cf. Politique Générale d'Investissement Responsable) - Référentiel du label ISR France (annexe 7) - Exclusions PAB (cf. article 12, paragraphe 1, points a) à g), du règlement délégué (UE) 2020/1818 de la Commission du 17 juillet 2020 complétant le règlement (UE) 2016/1011 du Parlement européen et du Conseil en ce qui concerne les normes minimales applicables aux indices de référence de l'UE relatifs à la transition climatique et aux indices de référence de l'UE alignés sur l'Accord de Paris) <p>Exclusions normatives liées aux conventions internationales</p> <ul style="list-style-type: none"> <input checked="" type="checkbox"/> Armement controversé (mines antipersonnel, bombes à sous-munitions interdits par les traités d'Oslo et d'Ottawa, armes chimiques et biologiques) <input checked="" type="checkbox"/> Entreprises qui contreviennent gravement et de manière répétée à l'un ou plusieurs des 10 principes du Pacte mondial des Nations Unies <p>Exclusions sectorielles</p> <ul style="list-style-type: none"> <input checked="" type="checkbox"/> Armement (armes à uranium appauvri, armement nucléaire) <input checked="" type="checkbox"/> Tabac <input checked="" type="checkbox"/> Charbon <input checked="" type="checkbox"/> Pétrole et gaz non-conventionnels <input checked="" type="checkbox"/> Pétrole et gaz conventionnels <input checked="" type="checkbox"/> Production d'électricité dont l'intensité carbone n'est pas compatible avec les accords de Paris

	Exclusions concernant les pays <input checked="" type="checkbox"/> Droits humains : pays faisant l'objet de violations
Labels	<input checked="" type="checkbox"/> Label ISR (FR)
Classification AMF	Communication centrale
Classification SFDR	Article 8
Liens vers les documents relatifs au fonds	https://www.amundi.fr/fr_part/product/view/FR0013340916

1. Objectifs du fonds

L'objectif Amundi Responsible Investing – European High Yield est d'afficher une note ESG supérieure à celle de l'univers d'investissement après exclusion des 25% des émetteurs les moins bien notés au titre de l'ESG et une performance financière supérieure à celle de l'indice ICE BofAML BB Euro High Yield (HE10) sur l'horizon de placement recommandé, après prise en compte des frais courants.

Pour y parvenir, l'équipe de gestion applique un filtre responsable qui intègre des critères ESG (Environnementaux, Sociaux Gouvernance), en complément des critères financiers traditionnels, dans les processus d'analyse et de sélection de valeurs.

Par ailleurs, le gérant utilise des indicateurs afin d'évaluer la qualité ESG du fonds sur les plans environnemental, social, de bonne gouvernance, et du respect des droits humains :

- Environnement : Intensité de GES des sociétés bénéficiaires des investissements.
Cet indicateur a été sélectionné parmi la liste des PAIs¹⁹, il doit avoir un taux de couverture à 70% fin 2024, puis 80% fin 2025 et enfin 90% fin 2026.
- Social : Mixité au sein des organes de gouvernance
Cet indicateur a été sélectionné parmi la liste des PAIs, il doit avoir un taux de couverture à 50% fin 2024, puis 55% fin 2025 et enfin 60% fin 2026.
Il prend en considération le ratio femmes/hommes moyen dans les organes de gouvernance des sociétés concernées, en pourcentage du nombre total de membres.
- Gouvernance : Indépendance du conseil d'administration
Il s'agit Pourcentage moyen d'administrateurs indépendants dans les conseils d'administration.
- Respect des droits de l'homme : Travail décent et liberté d'association
Pourcentage d'entreprises ayant une politique d'exclusion du travail des enfants, forcé ou obligatoire, ou garantissant la liberté d'association, appliquée universellement et indépendamment des lois locales.

L'équipe d'investissement s'engage à améliorer le score du portefeuille par rapport à l'univers d'investissement sur les 2 indicateurs suivants : Environnement et Social.

2. Définition de l'univers d'investissement

L'univers d'investissement d'Amundi Responsible Investing – European High Yield est le ICE BofAML BB Euro High Yield (HE10).

Les émetteurs combinant les meilleurs fondamentaux d'un point de vue ESG et financier déterminent l'univers éligible.

Pour sélectionner des émetteurs au sein de l'univers d'investissement, l'équipe de gestion s'appuie sur la combinaison d'analyses crédit et extra-financières sur la base de critère ESG (Environnement, Social et Gouvernance).

L'univers éligible du fonds est principalement composé d'obligations d'entreprise à haut rendement de l'OCDE, dont principalement des marchés européens, libellés en devises OCDE et répondant à des critères extra-financiers précis. La qualité est définie selon un processus d'évaluation interne de la qualité et des risques des émetteurs qui prend en compte un ensemble de facteurs, notamment la qualité de crédit de chaque émission, la nature de la catégorie de l'instrument, le profil de liquidité, la notation ESG de l'émetteur.

L'univers est alors filtré selon des règles d'exclusion définies en amont.

L'étape suivante consiste à exclure les émetteurs les moins bien notés ESG. Cette étape applique un screening positif (Best-In-Class) basé sur les notations ESG propriétaires d'Amundi. Amundi note les émetteurs et les

¹⁹ Les PAIs sont les impacts négatifs les plus significatifs des investissements sur l'environnement, sur le plan social et du traitement des employés, en matière de respect des droits de l'Homme et de lutte contre la corruption.

entreprises sur des critères ESG génériques et sectoriels sur une échelle de notation de A à G. Le fonds n'investit pas dans les émetteurs notés ESG les plus mal notés, à savoir F et G.

3. Processus d'investissement

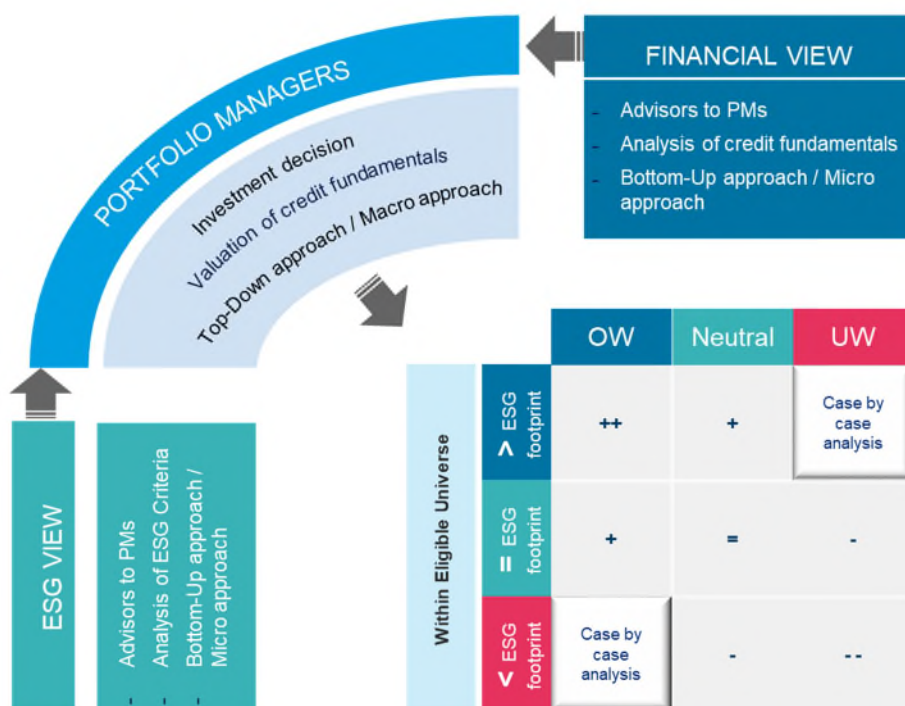
Dans le cadre de la sélection de valeurs, nous combinons analyse fondamentale et analyse ESG pour rechercher les meilleurs émetteurs. Les critères ESG sont pleinement intégrés dans le processus de sélection pour analyser les risques et opportunités au niveau de l'émetteur. Nous appliquons une analyse ESG approfondie sur tous les titres du portefeuille afin de nous assurer qu'ils sont conformes aux directives éthiques du portefeuille. Le processus de sélection combine l'expertise des gérants de portefeuille, des analystes crédit et actions et de la recherche ESG.

Le portefeuille final est construit pour répondre à ses objectifs responsables et financiers et applique un processus de gestion rigoureux :

- Exclusion des émetteurs notés F et G à l'achat, en cas de déclassement des émetteurs notés en dessous de E, la société de gestion a vocation à vendre les titres dans les meilleurs délais et dans l'intérêt des actionnaires.
- Approche de revalorisation de la notation : la notation ESG moyenne pondérée du portefeuille doit être supérieure à la notation ESG moyenne pondérée de l'indice ICE BofAML BB Euro High Yield (HE10) après exclusion des 25% des émetteurs les moins bien notés.

Enfin, le portefeuille fait l'objet d'un suivi quotidien de la part des équipes de risque afin d'assurer le respect des règles et des objectifs du fonds.

Le processus de construction du portefeuille intégrant les données financières et ESG peut être résumé comme suit :



4. Analyse ESG, utilisation des instruments dérivés, pratique du prêt/emprunt de titres et des positions courtes, investissement dans des OPC

Analyse ESG :

Le portefeuille ne peut contenir plus de 10% d'actifs qui ne font pas l'objet d'une évaluation ESG. L'objectif étant d'avoir 100% des émetteurs notés en portefeuille.

Investissement dans des organismes solidaires

Le fonds n'est pas investi dans des organismes solidaires à ce jour.

Pratique du prêt/emprunt de titres :

Le fonds peut pratiquer le prêt ou l'emprunt de titres par référence au code monétaire et financier. En vue d'exercer des droits de vote, les titres des entreprises françaises sont automatiquement rapatriés. Les titres des émetteurs des autres zones sont rapatriés dans la mesure du possible.

Utilisation des produits dérivés :

L'utilisation des produits dérivés dans les processus d'investissement est examinée au cas par cas. Les restrictions et les limites sont fixées dans le cadre des risques définis lors de la création du produit. Le respect de ce cadre est contrôlé en permanence.

Les produits dérivés sont complémentaires aux instruments cash et constituent une alternative aux obligations à des fins de liquidité. Les produits dérivés sont traités comme tout autre titre au sein d'Amundi Responsible Investing – European High Yield.

Les produits dérivés – principalement futures, CDS et swaps de devises - sont utilisés dans les portefeuilles :

- A des fins de couverture,
- Pour prendre une position directionnelle,
- Pour les besoins des arbitrages

Investissement dans des OPC :

Le fonds est autorisé à détenir jusqu'à 10% de son actif en parts ou actions d'OPC.

Pratique du short-selling :

Le fonds ne pratique pas le short-selling.

5. Politique de contrôle interne

Les critères ESG sont intégrés au dispositif de contrôle d'Amundi. Les responsabilités sont réparties entre le premier niveau de contrôle effectué par les équipes de Gestion elles-mêmes et le second niveau de contrôle réalisé par les équipes de gestion des risques, qui peuvent contrôler en permanence la conformité des fonds à leurs objectifs et contraintes ESG. La Direction des risques fait partie intégrante de la gouvernance "Investissement Responsable" d'Amundi. Ils surveillent le respect des exigences réglementaires et la gestion des risques liés à ces sujets. Les règles ESG sont suivies par les équipes de gestion des risques au même titre que les autres contraintes de gestion, et s'appuient sur les mêmes outils et les mêmes procédures. Les règles ESG intègrent nos politiques d'exclusion, ainsi que les critères d'éligibilité et les règles spécifiques aux fonds.

Ces règles sont suivies de manière automatisée à partir d'un outil de contrôle propriétaire, avec :

- Des alertes pré-négociation ou alertes de blocage, notamment pour les politiques d'exclusion ;
- Des alertes post-négociation : les gérants reçoivent une notification des dépassements potentiels pour pouvoir les régulariser rapidement.

Si la notation d'un émetteur est dégradée et devient inéligible, alors qu'il est déjà présent dans le portefeuille, l'émetteur fera l'objet d'une analyse par l'équipe de recherche ESG. Sur la base de cette analyse et de l'intérêt financier des porteurs, le gérant devra vendre le titre dans un délai maximum de 3 mois. Ainsi un titre dégradé à la note F pourra être conservé en portefeuille pour une durée maximum de 3 mois.

En revanche, un titre dégradé à la note G fera l'objet d'une vente immédiate quelle que soit la classification AMF du fonds.

6. Transparence des pratiques extra-financières

6.1 Evaluation mensuelle de la qualité financière et ESG du fonds

L'évaluation de la qualité financière et ESG du portefeuille est fournie mensuellement dans le reporting du fonds. Il permet de visualiser les performances financières du fonds et les principaux indicateurs de risque ainsi que les notations ESG du portefeuille (de A à G, A étant la notation la plus élevée et G la plus basse) et de son univers d'investissement. Les données proviennent de la configuration créée par nos équipes informatiques et connectée aux outils de notation ESG et de gestion des portefeuilles.

Le rapport ESG comprend les sections suivantes :

- Définitions des critères ESG
- La note ESG moyenne du portefeuille
- L'évaluation pour chaque critère ESG
- La couverture de l'analyse ESG
- L'univers ESG du fonds

Ces éléments quantitatifs sont complétés par un commentaire qualitatif couvrant une analyse des moteurs de performance et les principaux actes de gestion réalisés au cours du mois. Il comprend également :

- la photo du mois des 4 indicateurs de durabilité suivis par le fonds comparés à son univers d'investissement
- leurs taux de couverture
- leurs définitions

Vous trouverez ci-dessous un exemple d'illustration des pages du reporting mensuel ESG des fonds ayant le label ISR France.

Lexique ESG

Investissement Socialement Responsable (ISR)

L'ISR traduit les objectifs du développement durable dans les décisions d'investissements en ajoutant les critères Environnementaux, Sociaux et de Gouvernance (ESG) en complément des critères financiers traditionnels.

L'ISR vise ainsi à concilier performance économique et impact social et environnemental en finançant les entreprises et les entités publiques qui contribuent au développement durable quel que soit leur secteur d'activité. En influençant la gouvernance et le comportement des acteurs, l'ISR favorise une économie responsable.

Critères ESG

Il s'agit de critères extra-financiers utilisés pour évaluer les pratiques Environnementales, Sociales et la Gouvernance des entreprises, Etats ou collectivités :

- = E = pour Environnement (niveau de consommation d'énergie et de gaz, gestion de l'eau et des déchets...).
- = S = pour Social/Sociétal (respect des droits de l'homme, santé et sécurité au travail...).
- = G = pour Gouvernance (indépendance du conseil d'administration, respect des droits des actionnaires ...).

Echelle de notation ESG

Echelle de notation de A (meilleure note) à G (moins bonne note)

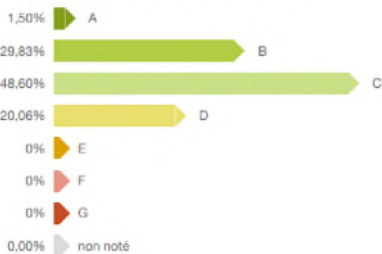


NOTE ESG MOYENNE (source : Amundi)

Notation Environnementale, Sociale et de Gouvernance

Univers de référence ESG (indice) : Le fonds est géré activement et n'a pas de contrainte par rapport à son univers de référence ESG en termes de construction de portefeuille. Afin d'évaluer l'alignement du fonds par rapport à ses engagements ESG, celui-ci est comparé à son univers de référence ESG. L'univers de référence ESG est défini comme suit : 70% BLOOMBERG EURO AGGREGATE (E) + 30% MSCI WORLD (MANAGEMENT).

Répartition du portefeuille par notation ESG¹



Scores et Notes ESG

	Portefeuille	Indice
E Score	0,91	0,51
S Score	1,13	0,86
G Score	0,96	0,72
ESG Score	1,12	0,69
ESG Rating	C	C

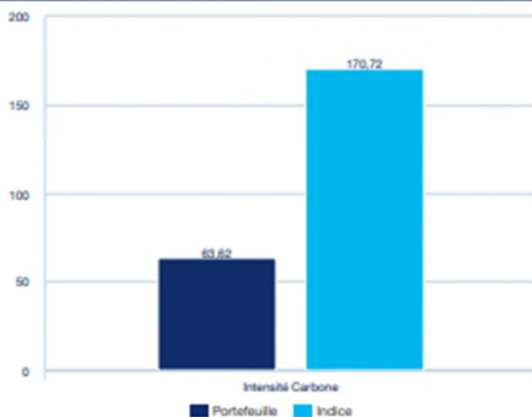
Couverture de l'analyse ESG² (Source : Amundi)

Nombre d'émetteurs	165
% du portefeuille noté ESG ²	100%

Zoom sur des indicateurs Environnementaux, Sociaux et de Gouvernance

En complément de l'évaluation ESG globale du portefeuille et celle des dimensions E, S et G, le gérant utilise des indicateurs d'impact afin d'évaluer la qualité ESG du fonds sur les plans environnementaux, sociaux, de bonne gouvernance, et du respect des droits humains. A cette fin, quatre critères de performance ont été retenus et le fonds a pour objectif d'avoir un portefeuille affichant une meilleure performance que l'univers d'investissement de référence pour au moins deux de ces critères.

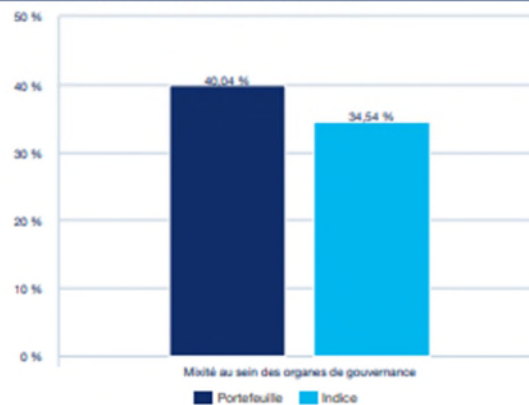
ENVIRONNEMENT : Intensité carbone



Intensité de GES des sociétés bénéficiaires des investissements - iCO2eq/€m de revenus
Source : Trucost

Taux de couverture (Portefeuille/Indice) 99,50% 96,84%

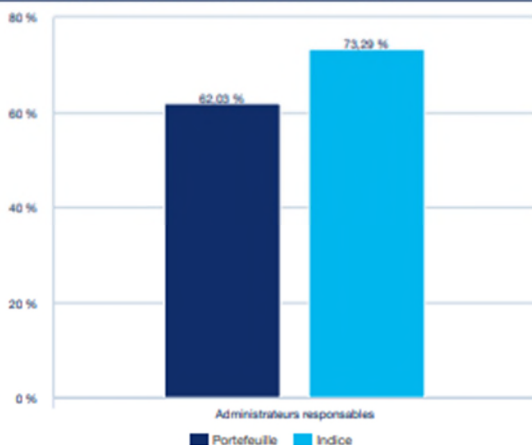
SOCIAL : Mixité au sein des organes de gouvernance



Ratio femmes/hommes moyen dans les organes de gouvernance des sociétés concernées, en pourcentage du nombre total de membres
Source : Refinitiv, ISS, MSCI

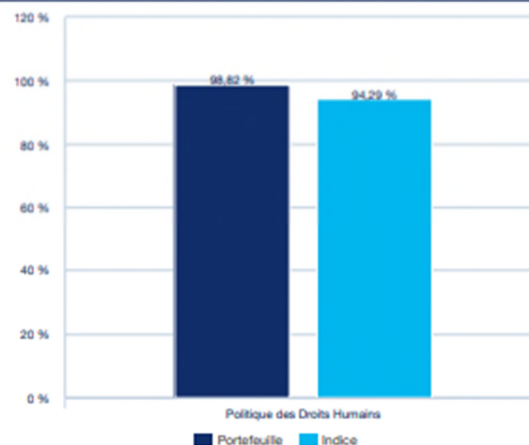
Taux de couverture (Portefeuille/Indice) 98,82% 96,92%

GOVERNANCE : Indépendance du Conseil d'Administration



Taux de couverture (Portefeuille/Indice) 88,57% 92,32%

RESPECT DES DROITS HUMAINS : travail décent et liberté d'association



Taux de couverture (Portefeuille/Indice) 88,78% 92,66%

Sources et définitions

Intensité carbone : L'intensité des GES du portefeuille est déterminé par le calcul de la moyenne pondérée du portefeuille de l'intensité totale des émissions de gaz à effet de serre par million d'euros de chiffre d'affaires des entreprises du portefeuille (l'EUR millions d'euros de chiffre d'affaires). L'indicateur PAI utilise l'approche "tout investissement", ce qui signifie que le dénominateur est déterminé en tenant compte de tous les investissements de l'entité. Les pondérations du portefeuille sont ajustées pour tenir compte de la couverture incomplète des données. Amundi a revu sa méthodologie et publie l'intégralité des émissions du scope 3, cependant les biais potentiels et les inexactitudes dans les données relatives aux émissions du scope 3 demeurent. Il convient également de noter qu'Amundi a changé de fournisseur de données pour le calcul de l'EVIC.

Mixité au sein des organes de gouvernance : Le % de diversité de genre du conseil d'administration du portefeuille est déterminé en calculant la moyenne pondérée du portefeuille du pourcentage de membres du conseil d'administration qui sont des femmes dans les entreprises détenues, exprimé en pourcentage de tous les membres du conseil d'administration. L'indicateur PAI utilise l'approche "investissements pertinents", ce qui signifie que le dénominateur est déterminé en considérant uniquement les investissements concernés par l'indicateur. Lorsque la couverture de la diversité des genres dans les conseils d'administration est inférieure à 100 %, les pondérations du portefeuille sont ajustées pour tenir compte de la couverture incomplète des données.

Indépendance du Conseil d'Administration : Pourcentage moyen d'administrateurs indépendants dans les Conseils d'Administration. Fournisseur de données : Refinitiv.

Respect des Droits Humains : Pourcentage d'entreprises ayant une politique d'exclusion du travail des enfants, forcé ou obligatoire, ou garantissant la liberté d'association, appliquée universellement et indépendamment des lois locales.

6.2 Evaluation annuelle des données extra-financières des fonds

– Rapport d'indicateurs d'incidences négatives sur le périmètre du fonds (31/12/2024)

Le rapport élaboré ici correspond au rapport des indicateurs d'incidences négatives obligatoires ainsi que des indicateurs additionnels utilisés dans le cadre de l'ensemble des fonds du groupe Amundi.

Indicateurs d'incidences négatives sur la durabilité ²	N° du PAI	AMUNDI RESPONSIBLE INVESTING - EUROPEAN HIGH YIELD
Investissements dans des sociétés		
Émissions de gaz à effet de serre	Table 1 - PAI 1	
Émissions de GES de niveau 1 - tCO ₂ eq ¹		2669,7
Émissions de GES de niveau 2 – tCO ₂ eq ¹		521,9
Émissions de GES de niveau 3 – tCO ₂ eq ¹		1333,2
Émissions totales de GES – tCO ₂ eq ¹		4524,4
Empreinte carbone	Table 1 - PAI 2	106,2
Intensité des GES des sociétés bénéficiaires des investissements	Table 1 - PAI 3	111,9
Exposition à des sociétés actives dans le secteur des combustibles fossiles	Table 1 - PAI 4	8,8%
Part de consommation et de production d'énergie non renouvelable	Table 1 - PAI 5	
Consommation d'énergie de sources d'énergie non renouvelables		61,4%
Production d'énergie de sources d'énergie non renouvelables		54,6%
Intensité de la consommation d'énergie par secteur à fort impact climatique	Table 1 - PAI 6	
NACE A		0
NACE B		0
Nace C		0,3
Nace D		1,3
NACE E		2,2
Nace F		0,0
Nace G		0,04
Nace H		0,1
Nace L		0,4
Biodiversité		
Activités ayant une incidence négative sur des zones sensibles sur le plan de la biodiversité	Table 1 - PAI 7	2,3%
Eau		
Rejets dans l'eau	Table 1 - PAI 8	0
Déchets		
Ratio de déchets dangereux et de déchets radioactifs	Table 1 - PAI 9	0,0
Questions sociales et de personnel		
Violations des principes du pacte mondial des Nations unies et des principes directeurs de l'OCDE pour les entreprises multinationales	Table 1 - PAI 10	0%
Absence de processus et de mécanismes de conformité permettant de contrôler le respect des principes du Pacte mondial des Nations unies et des principes directeurs de l'OCDE à l'intention des entreprises multinationales	Table 1 - PAI 11	0,0%
Écart de rémunération entre hommes et femmes non corrigé	Table 1 - PAI 12	12,7%
Mixité au sein des organes de gouvernance	Table 1 - PAI 13	37,0%
Exposition à des armes controversées (mines antipersonnel, armes à sous-munitions, armes chimiques ou armes biologiques)	Table 1 - PAI 14	0%
Investissements dans des émetteurs souverains ou supranationaux		

Intensité de GES	Table 1 - PAI 15	0,01
Pays d'investissement connaissant des violations de normes sociales	Table 1 - PAI 16	
Nombre absolu de pays bénéficiaires d'investissements		0
Proportion du nombre total de pays bénéficiaires d'investissements		0%
Indicateurs d'incidences négatives additionnels		
Eau <i>Additionnel</i> : Investissement dans des sociétés qui n'ont pas de politique de gestion de l'eau	Table 2 - 7	40,9%
Emissions carbone <i>Additionnel</i> : Investissements dans des sociétés n'ayant pas pris d'initiatives pour réduire leurs émissions de carbone	Table 2 - 4	21,9%
Droits de l'homme <i>Additionnel</i> : Absence de politique en matière de droits de l'homme	Table 3 - 9	20,1%

¹ - Source des émissions : Trucost – Données reportées et données proxy. Le choix des fournisseurs de données (et de leurs modèles d'estimation) a un impact significatif sur le calcul de l'empreinte carbone et de l'intensité.

² - les fournisseurs de données pour les sociétés sont MSCI, ISS, Trucost, Refinitiv (LSEG), SBT et CDP. Les fournisseurs de données pour les états et les supranationaux sont MSCI et Verisk Maplecroft.

Merci de vous référer à l'annexe pour les définitions des PAIs et les métriques y référant.

– **Evolution de la performance comparative sur les 4 piliers environnement, sociales, gouvernance et droits humains sur 3 ans**

Indicateurs	31/12/2024		31/12/2023		31/12/2022	
	Fonds	Univers	Fonds	Univers	Fonds	Univers
ENVIRONNEMENT : Table 1 - PAI 3. Intensité de GES des sociétés bénéficiaires des investissements (tCO2eq/€m de revenus) ²⁰	111.9	197.2	193*	267*	351*	386*
Taux de couverture	94.36%	92.36%	95.66%*	93.97%*	91.37%*	85.31%*
SOCIAL : Table 1 – PAI 13. Mixité au sein des organes de gouvernance ²¹	37.0%	34.4%	n.d.	n.d.	n.d.	n.d.
Taux de couverture univers	89.84%	89.56%	n.d.	n.d.	n.d.	n.d.
GOUVERNANCE : Indépendance du Conseil d'administration ²²	60.31%	60.72%	60.76%	60.78%	59.18%	58.27%
Taux de couverture	79.09%	75.13%	91.59%	88.51%	87.26%	83.96%
RESPECT DES DROITS HUMAINS	97.10%	97.04%	96.22%	92.10%	96.29%	96.71%

²⁰ ENVIRONNEMENT - Table 1 - PAI 3. Intensité de GES des sociétés bénéficiaires des investissements (tCO2eq/€m de revenus) (source des émissions : Trucost)

L'intensité des GES du portefeuille est déterminée par le calcul de la moyenne pondérée du portefeuille de l'intensité totale des émissions de gaz à effet de serre par million d'euros de chiffre d'affaires des entreprises du portefeuille (t/EUR millions d'euros de chiffre d'affaires). Pour plus de détails, merci de vous référer à l'annexe de ce document.

²¹ SOCIAL – Table 1 – PAI 13. Mixité au sein des organes de gouvernance : il s'agit du ratio femmes/hommes moyen dans les organes de gouvernance des sociétés concernées, en pourcentage du nombre total de membres – %. Sources : Refinitiv, ISS, CRISIL, MSCI. Pour plus de détail, merci de consulter l'annexe de ce document.

²² Pourcentage moyen d'administrateurs indépendants dans les conseils d'administration. Source : Refinitiv

Travail décent et liberté d'association ²³						
Taux de couverture	79.09%	74.82%	91.59%	88.51%	87.64%	84.10%

*Les données renseignées sont celles du KPI retenus par Amundi avant la modification du référentiel. Il s'agit de l'intensité carbone (tCO2e) par million d'euros de chiffre d'affaires (Scope 1, 2 et 3) pour une société sélectionnée par rapport à un groupe de sociétés comparables.

L'équipe d'investissement s'engage à améliorer le score du portefeuille par rapport à l'univers d'investissement sur les 2 indicateurs suivants : Environnement - Intensité de GES des sociétés bénéficiaires des investissements et Social - Mixité au sein des organes de gouvernance.

– Statistiques d'engagement 2024 (31/12/2024)

Amundi Responsible Investing – European High Yield	2024
Nombre d'émetteurs en portefeuille	203
Nombre d'émetteurs engagés	95
% d'émetteurs engagés	46.8%
Nombre d'actions d'engagement :	378
– Environnement	205
– Social	83
– Gouvernance	90
Répartition des actions d'engagement :	378
– Transition vers une économie bas carbone	166
– Préservation du capital naturel	39
– Responsabilité client, produit et sociétale	21
– Cohésion sociale	62
– Gouvernance forte pour un développement durable	90

– Statistiques de votes 2024 (31/12/2024)

Il n'y a pas de statistiques de vote pour les fonds obligataires.

6.3 Information des investisseurs sur la gestion responsable ou les fonds

Amundi fournit aux investisseurs une multitude de documents sur son approche Investissement Responsable et les enjeux ESG. Il s'agit notamment de sa politique Investissement Responsable, sa politique de Vote, des rapports annuels label ISR des OPC concernés, des documents de recherche, des analyses sectorielles, des rapports d'engagement, des brochures sur les Solutions d'Investissement Responsable et les Ambitions d'Amundi RI, etc. Cette documentation est accessible sur le site Internet d'Amundi en cliquant sur le lien suivant : <https://le-groupe.amundi.com/Un-acteur-engage/Documentation>

Le tableau ci-dessous synthétise la documentation disponible :

Document	Liens
SOCIETE DE GESTION	
Brochure Corporate	2024 - Brochure Corporate - Décembre 2024
Rapport Intégré 2023	2023 - Rapport intégré - Amundi

23 Pourcentage d'entreprises ayant une politique d'exclusion du travail des enfants, forcé ou obligatoires, ou garantissant la liberté d'association, appliquée universellement et indépendamment des lois locales. Source : Refinitiv

Rapport RSE 2023	2023 - Rapport RSE - Amundi
Ambition ESG 2025	www.amundi.fr
Rapport Annuel PRI	2024 - PRI Assessment Report - Amundi 2024 - PRI Transparency Report - Amundi
Rapport d'engagement	2023 - Engagement report - Amundi
Politique d'Investissement Responsable	2024 - Politique générale investissement responsable - Amundi
Politique de vote	2024 - Politique de vote - Amundi
Rapport sur les droits de vote et le dialogue avec les actionnaires	2023 - Rapport de vote - Amundi 2023 - Voting report Appendix - Amundi
Rapport Climat et Durabilité	2023 - rapport Climat et Durabilité - Amundi
Reporting PAI - Amundi	2024 - Déclaration relative aux principales incidences négatives des décisions d'investissement sur les facteurs de durabilité
Politique de traitement des questions ou réclamations des investisseurs	2024 - Politique de gestion des réclamations - Amundi
FONDS	
Prospectus complet	Prospectus_ARI - European High Yield
Rapport annuel	Rapport annuel_Sicav ARI Rapport périodique_ARI - European High Yield
Rapport Annuel Label ISR	Page fonds site internet
Inventaire du fonds	Page fonds site internet
Reporting ESG	Reporting mensuel_ARI - European High Yield
Informations internet durabilité (SFDR)	Info Web Durabilité_ARI - European High Yield
Informations internet durabilité (SFDR) -Résumé	Info Web Durabilité - Résumé_ARI - European High Yield
Annexe précontractuelle SFDR	Annexe précontractuelle SFDR_ARI - European High Yield
SFDR Periodic Annex	SFDR Periodic Annex_ARI - European High Yield

ANNEXE 1 : Définitions des PAIS

INDICATEURS CLIMATIQUES ET AUTRES INDICATEURS RELATIFS A L'ENVIRONNEMENT

1. Émissions de GES (source Trucost)

Émissions de GES de niveau 1 - tCO₂eq

Nous calculons l'empreinte carbone totale des portefeuilles de l'entité concernée en combinant les émissions de carbone des entreprises du portefeuille, qui comprennent les émissions de scope 1, 2 et 3, et en les pondérant en fonction de la valeur de l'investissement dans chaque entreprise et de la valeur de l'entreprise, y compris le cash (EVIC), en euros.

Les pondérations du portefeuille sont ajustées pour tenir compte de la couverture incomplète des données.

Scope 1 : Pour l'année de reporting 2023, Amundi a changé de fournisseur de données pour le calcul de l'EVIC.

En raison des changements de méthodologie, les chiffres de cette année et de l'année précédente peuvent ne pas être directement comparables.

Émissions de GES de niveau 2 – tCO₂eq

Nous calculons l'empreinte carbone totale des portefeuilles de l'entité concernée en combinant les émissions de carbone des entreprises du portefeuille, qui comprennent les émissions de scope 1, 2 et 3, et en les pondérant en fonction de la valeur de l'investissement dans chaque entreprise et de la valeur de l'entreprise, y compris le cash (EVIC), en euros.

Les pondérations du portefeuille sont ajustées pour tenir compte de la couverture incomplète des données.

Scope 2 : Pour l'année de reporting 2023, Amundi a changé de fournisseur de données pour le calcul de l'EVIC.

En raison des changements de méthodologie, les chiffres de cette année et de l'année précédente peuvent ne pas être directement comparables.

Émissions de GES de niveau 3 – tCO₂eq

Nous calculons l'empreinte carbone totale des portefeuilles de l'entité concernée en combinant les émissions de carbone des entreprises du portefeuille, qui comprennent les émissions de scope 1, 2 et 3, et en les pondérant en fonction de la valeur de l'investissement dans chaque entreprise et de la valeur de l'entreprise, y compris le cash (EVIC), en euros.

Les pondérations du portefeuille sont ajustées pour tenir compte de la couverture incomplète des données.

Scope 3 : Pour l'année de reporting 2023, Amundi a revu sa méthodologie et publie l'intégralité des émissions du Scope 3, alors qu'en 2022, elle ne communiquait que les émissions de premier niveau (tier 1) amont du Scope 3. Les biais potentiels et les inexactitudes dans les données relatives aux émissions du scope 3 demeurent. Il convient également de noter qu'Amundi a changé de fournisseur de données pour le calcul de l'EVIC.

En raison des changements méthodologiques significatifs décrits, les chiffres de cette année et de l'année précédente ne sont pas comparables.

Émissions totales de GES – tCO₂eq

Nous calculons l'empreinte carbone totale des portefeuilles de l'entité concernée en combinant les émissions de carbone des entreprises du portefeuille, qui comprennent les émissions de scope 1, 2 et 3, et en les pondérant en fonction de la valeur de l'investissement dans chaque entreprise et de la valeur de l'entreprise, y compris le cash (EVIC), en euros.

Les pondérations du portefeuille sont ajustées pour tenir compte de la couverture incomplète des données.

Total : Pour l'année de reporting 2023, Amundi a revu sa méthodologie et publie l'intégralité des émissions du scope 3, alors qu'en 2022, elle ne divulguait que les émissions du scope 3 amont du premier niveau (tier 1). Les biais potentiels et les inexactitudes dans les données relatives aux émissions du scope 3 demeurent. Il convient également de noter qu'Amundi a changé de fournisseur de données pour le calcul de l'EVIC.

En raison des changements méthodologiques significatifs décrits, les chiffres de cette année et de l'année précédente ne sont pas comparables.

2. Empreinte carbone

Empreinte carbone – tCO₂eq/€m investi – Source : Trucost

Nous calculons l'empreinte carbone totale associée à 1 million d'euros investis dans le portefeuille en combinant les émissions de carbone des entreprises du portefeuille, qui comprennent les émissions de scope 1, 2 et 3, et en les pondérant en fonction de la valeur de l'investissement dans chaque entreprise et de la valeur d'entreprise de l'entreprise, y compris le cash (EVIC) en euros, afin d'obtenir les émissions associées à 1 million d'euros investis dans le portefeuille. L'indicateur PAI utilise l'approche "tout investissement", ce qui signifie que le dénominateur est déterminé en tenant compte de tous les investissements de l'entité.

Les pondérations du portefeuille sont ajustées pour tenir compte de la couverture incomplète des données.

Pour l'année de reporting 2023, Amundi a revu sa méthodologie et publie l'intégralité des émissions du scope 3, alors qu'elle n'avait publié que les émissions du scope 3 amont du premier niveau (tier 1) en 2022. Les biais potentiels et les inexactitudes dans les données relatives aux émissions du scope 3 demeurent. Il convient également de noter qu'Amundi a changé de fournisseur de données pour le calcul de l'EVIC.

En raison des changements méthodologiques significatifs décrits, les chiffres de cette année et de l'année précédente ne sont pas comparables.

3. Intensité de GES des sociétés bénéficiaires des investissements

Intensité de GES des sociétés bénéficiaires des investissements – tCO₂eq/€m de revenus – Source : Trucost

Nous calculons l'intensité des GES du portefeuille concerné en calculant la moyenne pondérée du portefeuille de l'intensité totale des émissions de gaz à effet de serre par million d'euros de chiffre d'affaires des entreprises du portefeuille (t/EUR millions d'euros de chiffre d'affaires).

L'indicateur PAI utilise l'approche "tout investissement", ce qui signifie que le dénominateur est déterminé en tenant compte de tous les investissements de l'entité.

Les pondérations du portefeuille sont ajustées pour tenir compte de la couverture incomplète des données.

Pour l'année de reporting 2023, Amundi a revu sa méthodologie et publie l'intégralité des émissions du scope 3, alors qu'elle n'avait publié que les émissions du scope 3 amont (tier 1) en 2022. Les biais potentiels et les inexactitudes dans les données relatives aux émissions du scope 3 demeurent. Il convient également de noter qu'Amundi a changé de fournisseur de données pour le calcul de l'EVIC.

En raison des changements méthodologiques significatifs décrits, les chiffres de cette année et de l'année précédente ne sont pas comparables.

4. Exposition à des sociétés actives dans le secteur des combustibles fossiles

Part d'investissement dans des sociétés actives dans le secteur des combustibles fossiles – %. Source : Trucost.

Nous calculons l'exposition du portefeuille aux entreprises actives dans le secteur des combustibles fossiles en additionnant les pondérations des entreprises du portefeuille qui ont une exposition active au secteur des combustibles fossiles ou qui sont liées à des industries telles que le charbon, le pétrole et le gaz.

L'indicateur PAI utilise l'approche "tout investissement", ce qui signifie que le dénominateur est déterminé en tenant compte de tous les investissements de l'entité.

Veillez noter que les émetteurs pour lesquels les données n'étaient pas disponibles se sont vus attribuer un 0 pour cet indicateur.

Pour l'année de reporting 2023, Amundi a révisé sa méthodologie en changeant de fournisseur de données ESG afin d'identifier les entreprises actives dans le secteur des énergies fossiles. Les entreprises sont actives dès le premier euro dans le secteur des énergies fossiles.

En raison des changements de méthodologie, les chiffres de cette année et de l'année précédente peuvent ne pas être directement comparables.

5. Part de consommation et de production d'énergie non renouvelable

Part de la consommation et de la production d'énergie des sociétés bénéficiaires d'investissement qui provient de sources d'énergie non renouvelables, par rapport à celle provenant de sources d'énergie renouvelables, exprimée en pourcentage du total des sources d'énergie – %. Source : MSCI.

– Consommation d'énergie de sources d'énergie non renouvelables

Nous évaluons la part des sources de consommation d'énergie non renouvelable dans le portefeuille en calculant la moyenne pondérée du pourcentage de consommation d'énergie non renouvelable pour les entreprises du portefeuille concerné.

L'indicateur PAI utilise l'approche "Investissements pertinents", ce qui signifie que le dénominateur est déterminé en considérant uniquement les investissements concernés par l'indicateur.

Les pondérations du portefeuille sont ajustées pour tenir compte de la couverture incomplète des données.

Pour l'année de référence 2023, le fournisseur de données a revu sa méthodologie pour estimer la part de la consommation et de la production d'énergie non renouvelable.

En raison des changements de méthodologie, les chiffres de cette année et de l'année précédente peuvent ne pas être directement comparables.

– Production d'énergie de sources d'énergie non renouvelables

Nous évaluons la part des sources de production d'énergie non renouvelable dans le portefeuille en calculant la moyenne pondérée du pourcentage de production d'énergie non renouvelable pour les entreprises du portefeuille concerné.

Les pondérations du portefeuille sont ajustées pour tenir compte de la couverture incomplète des données.

L'indicateur PAI utilise l'approche "Investissements pertinents", ce qui signifie que le dénominateur est déterminé en considérant uniquement les investissements concernés par l'indicateur.

Les pondérations du portefeuille sont ajustées pour tenir compte de la couverture incomplète des données.

Pour l'année de référence 2023, le fournisseur de données a revu sa méthodologie pour estimer la part de la consommation et de la production d'énergie non renouvelable.

En raison des changements de méthodologie, les chiffres de cette année et de l'année précédente peuvent ne pas être directement comparables.

6. Intensité de consommation d'énergie par secteur à fort impact climatique

Consommation d'énergie en GWh par million d'euros de chiffre d'affaires des sociétés bénéficiaires d'investissements, par secteur à fort impact climatique – GWh/€m de revenus. Source : MSCI.

Concerne les NACE de A à H ainsi que le L (merci de vous référer à la documentation européenne sur les codes [NACE](#) pour plus d'information).

Nous évaluons l'efficacité énergétique du portefeuille en calculant la moyenne pondérée de l'intensité de la consommation d'énergie (mesurée en GWh par million d'euros de chiffre d'affaires) pour les entreprises des secteurs à fort impact climatique (codes de section NACE A, B, C, D, E, F, G, H et L) dans le portefeuille concerné. Le code du groupe de la Nomenclature des activités économiques (NACE) utilisé pour chaque entreprise détenue est basé sur l'activité dont le revenu déclaré ou estimé est le plus élevé pour l'année la plus récente disponible.

L'indicateur PAI utilise l'approche "Investissements pertinents", ce qui signifie que le dénominateur est déterminé en considérant uniquement les investissements concernés par l'indicateur.

Les pondérations du portefeuille sont ajustées pour tenir compte de la couverture incomplète des données.

Bien qu'Amundi n'ait pas procédé à des changements de méthodologie ou de fournisseurs de données ESG, il convient de noter que les variations peuvent provenir soit du changement de calcul des fournisseurs de données, soit de l'évolution des portefeuilles.

7. Activités ayant une incidence négative sur des zones sensibles sur le plan de la biodiversité

Part des investissements effectués dans des sociétés ayant des sites/établissements situés dans ou à proximité de zones sensibles sur le plan de la biodiversité, si les activités de ces sociétés ont une incidence négative sur ces zones – %. Source : MSCI.

Nous évaluons l'exposition et les risques potentiels pour la biodiversité et l'environnement en additionnant les poids des entreprises du portefeuille concerné qui ont des activités situées dans des zones sensibles du point de vue de la biodiversité et qui sont impliquées dans des controverses ayant un impact important sur l'environnement.

L'indicateur PAI utilise l'approche "Investissements pertinents", ce qui signifie que le dénominateur est déterminé en considérant uniquement les investissements concernés par l'indicateur.

En raison de changements dans la méthodologie, les chiffres de cette année et de l'année précédente peuvent ne pas être directement comparables.

8. Rejets dans l'eau

Tonnes de rejets dans l'eau provenant des sociétés bénéficiaires d'investissements, par million d'euros investi, en moyenne pondérée – t/€m investi. Source : MSCI.

Nous évaluons les "émissions dans l'eau" associées à 1 million d'euros investis dans le portefeuille en additionnant les émissions (mesurées en tonnes métriques) des entreprises du portefeuille et en les pondérant par la valeur de l'investissement dans chaque entreprise divisée par la dernière valeur d'entreprise disponible, y compris le cash (EVIC) de l'entreprise.

L'indicateur PAI utilise l'approche "tout investissement", ce qui signifie que le dénominateur est déterminé en tenant compte de tous les investissements de l'entité.

Lorsque les données disponibles sont limitées, les chiffres ne sont plus extrapolés en cas de données manquantes. Veuillez donc noter que cette année, à cause du manque de données du fournisseur, les émetteurs pour lesquels les données n'étaient pas disponibles se sont vus attribuer un 0 pour cet indicateur.

Pour l'année de reporting 2023, suite à la révision par le fournisseur de données de sa méthodologie afin de mieux aligner l'indicateur sur les exigences réglementaires de la SFDR, la couverture a diminué en 2023.

En raison des changements méthodologiques significatifs décrits, les chiffres de cette année et de l'année précédente ne sont pas comparables.

9. Ratio de déchets dangereux et de déchets radioactifs

Tonnes de déchets dangereux et de déchets radioactifs produites par les sociétés bénéficiaires d'investissements, par million d'euros investi, en moyenne pondérée – t/€m investi. Source : MSCI.

Nous évaluons le ratio de déchets dangereux associé à 1 million d'euros investis dans le portefeuille en additionnant les déchets dangereux (mesurés en tonnes métriques) des entreprises du portefeuille et en les pondérant par la valeur de l'investissement dans chaque entreprise divisée par la dernière valeur d'entreprise incluant le cash (EVIC) de l'entreprise.

L'indicateur PAI utilise l'approche "tout investissement", ce qui signifie que le dénominateur est déterminé en tenant compte de tous les investissements de l'entité.

Lorsque les données disponibles sont limitées, les chiffres ne sont plus extrapolés en cas de données manquantes. Veuillez donc noter que cette année, à cause du manque de données du fournisseur, les émetteurs pour lesquels les données n'étaient pas disponibles se sont vus attribuer un 0 pour cet indicateur.

Pour l'année de déclaration 2023, le fournisseur de données a révisé les données. Une meilleure divulgation de la part des entreprises a été observée et, par conséquent, des données plus granulaires sont disponibles. Par conséquent, les chiffres et les valeurs aberrantes ont diminué.

En raison des changements méthodologiques significatifs décrits, les chiffres de cette année et de l'année précédente ne sont pas comparables.

INDICATEURS LIÉS AUX QUESTIONS SOCIALES, DE PERSONNEL, DE RESPECT DES DROITS DE L'HOMME ET DE LUTTE CONTRE LA CORRUPTION ET LES ACTES DE CORRUPTION

10. Violations des principes du Pacte mondial des Nations unies et des Principes directeurs de l'OCDE pour les entreprises multinationales

Part d'investissement dans des sociétés qui ont participé à des violations des principes du Pacte mondial des Nations unies ou des principes directeurs de l'OCDE à l'intention des entreprises multinationales – %. Source : Amundi.

Nous évaluons les violations de l'UN Global Compact Principes au sein du portefeuille concerné en additionnant les pondérations des entreprises du portefeuille qui présentent des violations de ces principes.

L'indicateur PAI utilise l'approche "Investissements pertinents", ce qui signifie que le dénominateur est déterminé en considérant uniquement les investissements concernés par l'indicateur.

Les pondérations du portefeuille sont ajustées pour tenir compte de la couverture incomplète des données.

Pour l'année de reporting 2023, Amundi a revu sa méthodologie afin de fournir une meilleure granularité sur une base trimestrielle.

En raison des changements de méthodologie, les chiffres de cette année et de l'année précédente peuvent ne pas être directement comparables.

11. Absence de processus et de mécanismes de conformité permettant de contrôler le respect des principes du Pacte mondial des Nations unies et des principes directeurs de l'OCDE à l'intention des entreprises multinationales

Part d'investissement dans des sociétés qui n'ont pas de politique de contrôle du respect des principes du Pacte mondial des Nations unies ou des principes directeurs de l'OCDE à l'intention des entreprises multinationales, ni de mécanismes de traitement des plaintes ou des différends permettant de remédier à de telles violations – %. Source : MSCI.

Pour évaluer la part des investissements dans des entreprises bénéficiaires sans politique de contrôle du respect des principes du Pacte mondial des Nations unies ou des principes directeurs de l'OCDE à l'intention des entreprises multinationales, ni mécanisme de traitement des plaintes en cas de violation des principes du Pacte mondial des Nations unies ou des principes directeurs de l'OCDE à l'intention des entreprises multinationales, nous additionnons les poids des entreprises du portefeuille concerné qui n'ont pas de preuve d'un mécanisme de contrôle du respect du Pacte mondial des Nations unies.

L'indicateur PAI utilise l'approche "Investissements pertinents", ce qui signifie que le dénominateur est déterminé en considérant uniquement les investissements concernés par l'indicateur.

Pour l'année de reporting 2023, le fournisseur de données a revu sa méthodologie pour évaluer l'absence de processus et de mécanismes de conformité pour contrôler le respect des principes du Pacte mondial des Nations unies et des Principes directeurs de l'OCDE à l'intention des entreprises multinationales (%).

En raison des changements de méthodologie, les chiffres de cette année et de l'année précédente peuvent ne pas être directement comparables.

12. Écart de rémunération entre hommes et femmes non corrigé

Écart de rémunération moyen non corrigé entre les hommes et les femmes au sein des sociétés bénéficiaires des investissements – %. Source : Refinitiv.

Nous calculons l'écart de rémunération entre hommes et femmes non ajusté du portefeuille concerné en calculant la moyenne pondérée du portefeuille du ratio d'écart de rémunération entre hommes et femmes de l'entreprise.

L'indicateur PAI utilise l'approche "Investissements pertinents", ce qui signifie que le dénominateur est déterminé en considérant uniquement les investissements concernés par l'indicateur.

Lorsque la couverture du ratio d'écart de rémunération entre hommes et femmes est inférieure à 100 %, les pondérations du portefeuille sont ajustées pour tenir compte de la couverture incomplète des données.

Bien qu'Amundi n'ait pas procédé à des changements de méthodologie ou de fournisseurs de données ESG, il convient de noter que les variations peuvent provenir soit du changement de calcul des fournisseurs de données, soit de l'évolution des portefeuilles.

13. Mixité au sein des organes de gouvernance

Ratio femmes/hommes moyen dans les organes de gouvernance des sociétés concernées, en pourcentage du nombre total de membres – %. Source : Refinitiv, ISS, CRISIL, MSCI.

Nous calculons le % de diversité de genre du conseil d'administration du portefeuille concerné en calculant la moyenne pondérée du portefeuille du pourcentage de membres du conseil d'administration qui sont des femmes dans les entreprises détenues, exprimée en pourcentage de tous les membres du conseil d'administration.

L'indicateur PAI utilise l'approche "Investissements pertinents", ce qui signifie que le dénominateur est déterminé en considérant uniquement les investissements concernés par l'indicateur.

Lorsque la couverture de la diversité des genres dans les conseils d'administration est inférieure à 100 %, les pondérations du portefeuille sont ajustées pour tenir compte de la couverture incomplète des données.

Bien qu'Amundi n'ait pas procédé à des changements de méthodologie ou de fournisseurs de données ESG, il convient de noter que les variations peuvent provenir soit du changement de calcul des fournisseurs de données, soit de l'évolution des portefeuilles.

14. Exposition à des armes controversées (mines antipersonnel, armes à sous-munitions, armes chimiques ou armes biologiques)

Part d'investissement dans des sociétés qui participent à la fabrication ou à la vente d'armes controversées – %. Source : BASM Amundi.

Nous évaluons l'exposition aux armes controversées (mines antipersonnel, armes à sous-munitions, armes chimiques et biologiques) du portefeuille concerné en additionnant les pondérations des entreprises du portefeuille qui ont une exposition aux armes controversées.

L'indicateur PAI utilise l'approche "Investissements pertinents", ce qui signifie que le dénominateur est déterminé en considérant uniquement les investissements concernés par l'indicateur.

Les pondérations du portefeuille sont ajustées pour tenir compte de la couverture incomplète des données.

Pour l'année de reporting 2023, Amundi a revu sa méthodologie afin de fournir une meilleure granularité sur une base trimestrielle.

En raison des changements de méthodologie, les chiffres de cette année et de l'année précédente peuvent ne pas être directement comparables.

INDICATEURS APPLICABLES AUX INVESTISSEMENTS DANS DES ÉMETTEURS SOUVERAINS OU SUPRANATIONAUX

15. Intensité de GES

Intensité de GES des pays d'investissement – tCO₂eq/€m PIB. Source : Trucost.

L'intensité carbone des pays investis est calculée en divisant les émissions de chaque pays par son PIB, ce qui donne l'intensité carbone de chaque participation. Pour calculer l'intensité carbone du portefeuille, on fait ensuite la moyenne de ces intensités carbone individuelles en utilisant les pondérations attribuées à chaque investissement dans le portefeuille.

L'indicateur PAI utilise l'approche "tout investissement", ce qui signifie que le dénominateur est déterminé en tenant compte de tous les investissements de l'entité.

En raison des changements méthodologiques significatifs décrits, les chiffres de cette année et de l'année précédente ne sont pas comparables.

16. Pays d'investissement connaissant des violations de normes sociales

Nombre de pays d'investissement connaissant des violations de normes sociales (en nombre absolu et en proportion du nombre total de pays bénéficiaires d'investissements), au sens des traités et conventions internationaux, des principes des Nations unies ou, le cas échéant, du droit national – valeur absolue et valeur relative en %. Source : Verisk.

- Nombre absolu de pays bénéficiaires d'investissements

Nous calculons le nombre absolu de pays bénéficiaires en comptant le nombre de pays identifiés comme présentant des violations sociales dans le portefeuille.

L'indicateur PAI utilise l'approche "tout investissement", ce qui signifie que le dénominateur est déterminé en tenant compte de tous les investissements de l'entité.

Pour l'année de reporting 2023, Amundi a révisé sa méthodologie en changeant de fournisseur de données ESG pour identifier les pays sujets à des violations sociales.

En raison des changements de méthodologie, les chiffres de cette année et de l'année précédente peuvent ne pas être directement comparables.

- Proportion du nombre total de pays bénéficiaires d'investissements

Pour calculer le nombre relatif de pays d'investissement présentant des violations sociales, nous divisons le nombre absolu par le nombre total de pays d'investissement dans le portefeuille.

L'indicateur PAI utilise l'approche "tout investissement", ce qui signifie que le dénominateur est déterminé en tenant compte de tous les investissements de l'entité.

Pour l'année de reporting 2023, Amundi a révisé sa méthodologie en changeant de fournisseur de données ESG pour identifier les pays sujets à des violations sociales.

En raison des changements de méthodologie, les chiffres de cette année et de l'année précédente peuvent ne pas être directement comparables.

INDICATEURS APPLICABLES AUX INVESTISSEMENTS DANS DES ACTIFS IMMOBILIERS

17. Exposition à des combustibles fossiles via des actifs immobiliers

Part d'investissement dans des actifs immobiliers utilisés pour l'extraction, le stockage, le transport ou la production de combustibles fossiles – %

La pollution est intégrée dans la notation ESG des actifs.

18. Exposition à des actifs immobiliers inefficaces sur le plan énergétique

Part d'investissement dans des actifs immobiliers inefficaces sur le plan énergétique – %

Le niveau de performance énergétique de chaque bâtiment est pris en compte au moyen de son DPE (Diagnostic de performance énergétique).

AUTRES INDICATEURS RELATIFS AUX PRINCIPALES INCIDENCES NÉGATIVES SUR LES FACTEURS DE DURABILITÉ

Tableau 2 – 4. Investissements dans des sociétés n'ayant pas pris d'initiatives pour réduire leurs émissions de carbone

Part d'investissement dans des sociétés qui n'ont pas pris d'initiatives pour réduire leurs émissions de carbone aux fins du respect de l'accord de Paris – %. Source : SBTi/CDP.

Nous évaluons l'ampleur des investissements dans des entreprises sans initiatives de réduction des émissions de carbone dans le portefeuille pertinent en calculant la somme des pondérations de ces entreprises dans les portefeuilles pertinents qui n'ont pas soumis d'objectif SBTi ou CDP.

L'indicateur PAI utilise l'approche "Investissements pertinents", ce qui signifie que le dénominateur est déterminé en considérant uniquement les investissements concernés par l'indicateur.

Les pondérations du portefeuille sont ajustées pour tenir compte de la couverture incomplète des données.

Pour l'année de reporting 2023, Amundi a revu sa méthodologie. Dans le cadre de cette révision, les émetteurs qui ont soumis ou qui ont un objectif validé sont considérés comme prenant des initiatives pour réduire les émissions de carbone.

En raison des changements significatifs de méthodologie décrits, les chiffres de cette année et de l'année précédente ne sont pas comparables.

Tableau 3 – 9. Absence de politique en matière de droits de l'homme

Part d'investissement dans des entités ne disposant pas d'une politique en matière de droits de l'homme – %. Source MSCI.

Nous évaluons la part des investissements dans des entités n'ayant pas de politique en matière de droits de l'homme dans le portefeuille concerné en calculant la somme des poids de ces entreprises dans le portefeuille concerné qui n'a pas divulgué de politique en matière de droits de l'homme.

L'indicateur PAI utilise l'approche "Investissements pertinents", ce qui signifie que le dénominateur est déterminé en considérant uniquement les investissements concernés par l'indicateur.

Les pondérations du portefeuille sont ajustées pour tenir compte de la couverture incomplète des données.

Bien qu'Amundi n'ait pas procédé à des changements de méthodologie ou de fournisseurs de données ESG, il convient de noter que les variations peuvent provenir soit du changement de calcul des fournisseurs de données, soit de l'évolution des portefeuilles.

DISCLAIMER

Ce document est fourni à titre d'information promotionnelle et non contractuelle ne constituant ni un conseil en investissement, ni une recommandation d'investissement, ni une sollicitation d'achat ou de vente.

Avant toute souscription, l'investisseur potentiel doit consulter la documentation réglementaire des OPC agréés par l'Autorité des Marchés Financiers dont le Document d'Information Clé pour l'Investisseur (« DICI ») en vigueur, disponible sur le site www.amundi.com ou sur simple demande au siège social de la société de gestion.

L'investisseur est soumis à un risque de perte en capital (voir le détail des Risques dans le DICI et le prospectus).

L'exactitude, l'exhaustivité ou la pertinence des informations, prévisions et analyses fournies ne sont pas garanties. Elles sont établies sur des sources considérées comme fiables et peuvent être modifiées sans préavis. Les informations et prévisions sont inévitablement partielles, fournies sur la base de données de marché constatées à un moment précis et sont susceptibles d'évolution.

Il appartient à l'investisseur de s'assurer de la compatibilité de cet investissement avec les lois de la juridiction dont il relève et de vérifier si ce dernier est adapté à ses objectifs d'investissement et sa situation patrimoniale (y compris fiscale).

Ce document n'est pas destiné à l'usage des résidents des États Unis d'Amérique et des « U.S. Persons », telle que l'expression est définie par la « Régulation S » de la Securities and Exchange Commission en vertu du U.S. Securities Act de 1933 et dans le Prospectus du ou des OPC décrits dans ce document. .

Informations réputées exactes au 28/02/2025.

Reproduction interdite sans accord exprès de la Société de Gestion.

MENTIONS LÉGALES

Amundi Asset Management

Siège social : 91-93, boulevard Pasteur - 75015 Paris - France.

Adresse postale : 91-93, boulevard Pasteur CS21564 75730 Paris Cedex 15 - France.

Tél. +33 (0)1 76 33 30 30 - amundi.com

Société par Actions Simplifiée - SAS au capital de 1 143 615 555 euros - Société de Gestion de Portefeuille agréée par l'AMF sous le n° GP 04000036.

Siren : 437 574 452 RCS Paris - Siret : 43757445200029 - Code APE : 6630 Z - N° Identification TVA : FR58437574452.

Justificatif des fluctuations VL (FLUVAL2)

PORTEFEUILLE : 051769 AMUNDI RESPONSIBLE INVEST-EUROPEAN HIGH YIELD Devise du portefeuille : EUR
 Valorisation du : 30/12/24 Actif net : 277,751,194.11 Progression actif : 45,353.07 Progression en prct hors S/R : 0.01 %
 Valorisation du : 31/12/24 Actif net : 277,796,547.18 Montant de S/R : 17,108.39 Progression en prct : 0.016 %
 (Etat simplifie, trame : PC23 TRI AMF/TYPE INSTRUMENT/ORDRE ALPHABETIQUE , Tris : BVAL04)

Valeur	Libelle	Statuts	Quantite	Donnees valo du : 31/12/24			PAN	Quantite	Variation nette		Gain	Progression		
				Cours	Valeur boursiere	PAN			Realise (A/V)	Cours		Gain %	Cours %	Perf %

I-OBLIGATIONS & VALEURS ASSIMILEES

AUTRES OBLIGATIONS & VALEURS ASSIMILEES NEGOCIEES SUR UN MARCHE REGLEMENTE

OBLIGATIONS A TAUX FIXE NEGOCIEES SUR UN MARCHE REGLEMENTE

DEVISE VALEUR : EUR EURO

XS2900445375	ACCO GR 6.375		600,000.	105.41535	642,362.38	0.231		0.045758	379.63	1.329		0.043	0.059
FR001400F200	AIR FR 7.25 05		1,000,000.	105.37392	1,097,040.57	0.395		0.026578	464.41	1.626		0.025	0.042
FR001400F2R8	AIR FR 8.125 0		600,000.	112.716462	705,415.21	0.254		0.006847	174.64	0.611		0.006	0.025
XS2615937187	ALLW EN 7.25 0		2,200,000.	107.182375	2,432,888.64	0.876		-0.007016	288.70	1.011		-0.007	0.012
XS2310487074	ARDA ME 2.0 09		300,000.	91.099785	274,116.02	0.099		-0.053019	-142.39	-0.499		-0.058	-0.052
XS2954187378	ASMO GR 5.75 1		1,000,000.	103.507805	1,038,591.94	0.374		0.021384	373.56	1.308		0.021	0.036
XS2842976875	ASSE GR 6.25 0		600,000.	104.693453	637,431.55	0.229		-0.041649	-145.73	-0.51		-0.04	-0.023
XS2769426623	AVIS BU 7.0 02		200,000.	105.01791	214,858.04	0.077		-0.044797	-50.71	-0.178		-0.043	-0.024
XS2648489388	AVIS BU 7.25 0		900,000.	105.214345	974,766.74	0.351		0.010076	267.99	0.938		0.01	0.028
XS2080318053	BALL 1.5 03-27		2,200,000.	96.428131	2,121,692.36	0.764		-0.12209	-2,594.82	-9.085		-0.126	-0.122
IT0005586729	BANC BP 5.0 06		1,500,000.	103.538487	1,594,173.20	0.574		-0.043407	-445.62	-1.56		-0.042	-0.028
XS2286011528	BANC DE 2.5 04		3,000,000.	99.149524	3,028,732.30	1.09		-0.004092	82.72	0.29		-0.004	0.003
XS2690055996	BANI EN 7.0 05		600,000.	105.691373	641,498.24	0.231		-0.033021	-81.46	-0.285		-0.031	-0.013
XS2112335752	BANI GR 6.5 02		500,000.	100.241625	512,312.29	0.184		0.044193	311.24	1.09		0.044	0.061
XS2915529783	BELR UK 4.625		1,500,000.	102.573028	1,553,652.08	0.559		0.004393	256.48	0.898		0.004	0.017
XS2618867159	CHEP AR 7.5 05		1,000,000.	98.699704	997,356.16	0.359		-0.006214	145.05	0.508		-0.006	0.015
XS2325699994	CIDR AI 5.0 04		180,000.	98.486511	179,600.72	0.065		0.004278	32.70	0.114		0.004	0.018
DE000CZ45WB5	COMM AK 7.875		600,000.	109.900533	683,481.28	0.246		0.039235	364.86	1.278		0.036	0.053
FR0014000LD1	COMP PL 4.875		1,700,000.	103.240496	1,822,523.71	0.656		0.015345	487.92	1.708		0.015	0.027
XS2335148024	CONS SE 3.125		600,000.	95.112252	579,475.60	0.209		-0.076484	-406.82	-1.424		-0.08	-0.07
XS2904791774	CPI PRO 6.0 01		609,000.	100.682386	623,039.50	0.224		0.050303	406.18	1.422		0.05	0.065
XS2815976126	CPI PRO 7.0 05		1,300,000.	106.556665	1,445,570.89	0.52		0.009426	371.85	1.302		0.009	0.026
XS2872799734	CROW EU 4.5 01		880,000.	103.642454	928,113.60	0.334		0.070494	730.35	2.557		0.068	0.079
XS2623222978	CROW EU 5.0 05		800,000.	105.607556	850,304.89	0.306		-0.078485	-516.77	-1.809		-0.074	-0.061
XS2348237871	CeII Fi 1.5 06		2,700,000.	94.881644	2,585,105.76	0.931		-0.050128	-1,242.49	-4.35		-0.053	-0.048
XS2623489627	DANA FI 8.5 07		700,000.	109.709139	795,895.92	0.287		-0.021572	14.28	0.05		-0.02	0.002
XS2351382473	DERI 2.25 07-2		500,000.	96.06345	485,598.50	0.175		-0.00668	-2.15	-0.008		-0.007	
XS2391403354	DOME GR 2.0 09		1,100,000.	91.559835	1,013,004.76	0.365		0.063097	754.34	2.641		0.069	0.075
XS2802883731	DUFR ON 4.75 0		2,300,000.	103.863794	2,411,931.15	0.868		-0.005465	177.78	0.622		-0.005	0.007
XS2389984175	EC FINA 3.0 10		1,100,000.	95.413429	1,056,789.39	0.38		-0.076977	-755.08	-2.644		-0.081	-0.071
FR0013449998	ELIS EX 1.625		1,400,000.	95.220247	1,350,286.20	0.486		0.060169	904.70	3.168		0.063	0.067
XS2805234700	FLUT TR 5.0 04		570,000.	104.262125	600,548.28	0.216		-0.024767	-62.00	-0.217		-0.024	-0.01
XS2778270772	FNAC DA 6.0 04		900,000.	105.058146	959,473.31	0.345		0.078816	859.34	3.009		0.075	0.09
XS2081474046	FORVIA 2.375 0		2,800,000.	95.195277	2,668,977.48	0.961		-0.052437	-1,283.51	-4.494		-0.055	-0.048
XS2405483301	FORVIA 2.75 02		4,000,000.	96.377222	3,860,894.44	1.39		-0.074756	-2,684.68	-9.4		-0.078	-0.069

Justificatif des fluctuations VL (FLUVAL2)

PORTEFEUILLE : 051769 AMUNDI RESPONSIBLE INVEST-EUROPEAN HIGH YIELD

Devise du portefeuille : EUR

Valorisation du : 30/12/24

Actif net : 277,751,194.11

Progression actif : 45,353.07

Progression en prct hors S/R : 0.01 %

Valorisation du : 31/12/24

Actif net : 277,796,547.18

Montant de S/R : 17,108.39

Progression en prct : 0.016 %

(Etat simplifie, trame : PC23 TRI AMF/TYPE INSTRUMENT/ORDRE ALPHABETIQUE , Tris : BVAL04)

Valeur	Libelle	Statuts	Quantite	Donnees valo du : 31/12/24			Variation nette				Progression		
				Cours	Valeur boursiere	PAN	Quantite	Realise (A/V)	Cours	Gain	Gain %	Cours %	Perf %
XS2774391580	FORVIA 5.125 0		200,000.	100.149296	200,839.56	0.072			0.012563	53.59	0.188	0.013	0.027
XS2774392638	FORVIA 5.5 06-		500,000.	100.008988	501,496.33	0.181			0.027811	215.44	0.754	0.028	0.043
XS2910536452	FRES HO 5.25 1		1,300,000.	103.209548	1,352,847.74	0.487			-0.01266	23.95	0.084	-0.012	0.002
XS2628390366	GAME GR 7.125		800,000.	105.210962	846,912.70	0.305			0.036162	447.63	1.567	0.034	0.053
XS2761223127	GOLD SA 6.75 0		1,500,000.	104.688852	1,613,253.98	0.581			0.031015	740.37	2.592	0.03	0.046
XS2337064856	GRUE 3.625 11-		800,000.	100.054044	804,379.57	0.29			-0.01125	-9.45	-0.033	-0.011	-0.001
XS2337703537	GRUE 4.125 05-		1,200,000.	100.482198	1,212,523.88	0.436			0.047845	711.64	2.492	0.048	0.059
XS2615562274	GRUE 6.75 05-3		800,000.	107.014898	863,469.18	0.311			-0.012863	47.09	0.165	-0.012	0.005
FI4000523550	HUHT OY 4.25 0		300,000.	102.542222	314,927.35	0.113			-0.005208	19.31	0.068	-0.005	0.006
FI4000562202	HUHT OY 5.125		700,000.	106.213931	747,527.31	0.269			-0.024983	-76.59	-0.268	-0.024	-0.01
XS2893175625	IGT LOT 4.25 0		500,000.	101.891173	515,712.81	0.186			0.061611	367.08	1.285	0.061	0.071
XS2905386962	IHO VER 6.75 1		2,200,000.	102.449633	2,288,129.43	0.824			-0.021422	-58.78	-0.206	-0.021	-0.003
XS2587104444	IM GROU 8.0 03		300,000.	54.465365	170,662.76	0.061			-0.327864	-916.93	-3.211	-0.598	-0.534
XS2275090749	INDU MA 3.75 0		1,000,000.	98.576577	1,003,369.94	0.361			0.014768	251.85	0.882	0.015	0.025
XS2010028004	INPOST 2.25 07		1,500,000.	97.756574	1,482,192.36	0.534			-0.000751	82.48	0.289	-0.001	0.006
XS2243298069	INTE 2.925 10-		1,100,000.	96.072739	1,064,028.49	0.383			-0.151266	-1,575.77	-5.517	-0.157	-0.148
XS2719293826	INTL DE 10.0 1		450,000.	108.321561	493,611.41	0.178			0.001621	130.58	0.457	0.001	0.026
XS2051904733	INTL GA 2.375		2,200,000.	96.984523	2,145,125.48	0.772			0.047589	1,192.10	4.174	0.049	0.056
XS2009038113	INTL GA 3.5 06		1,700,000.	100.007314	1,703,264.62	0.613			0.043344	902.13	3.159	0.043	0.053
XS2036798150	IQVIA 2.25 01-		3,700,000.	96.317656	3,602,834.52	1.297			0.030529	1,360.82	4.765	0.032	0.038
XS2240463674	LORC TE 4.0 09		2,300,000.	100.178642	2,331,964.32	0.839			0.004608	361.54	1.266	0.005	0.016
XS2809217263	LORC TE 5.75 0		1,100,000.	105.393746	1,178,481.90	0.424			0.014276	332.73	1.165	0.014	0.028
XS2824643220	LOTT 5.375 06-		900,000.	104.052126	940,903.51	0.339			0.01262	247.96	0.868	0.012	0.026
XS2401886788	LOXA SA 4.5 02		700,000.	101.1658	717,698.10	0.258			-0.047805	-247.14	-0.865	-0.047	-0.034
XS2732357525	LOXA SA 6.375		1,000,000.	105.52486	1,058,613.18	0.381			-0.038726	-210.18	-0.736	-0.037	-0.02
XS2618428077	LOXA SA 6.375		900,000.	104.361648	947,179.56	0.341			-0.006993	95.56	0.335	-0.007	0.01
XS2933536034	NEIN HO 5.875		800,000.	104.51268	843,487.17	0.304			0.024947	329.41	1.153	0.024	0.039
FR001400H0F5	NEXANS 5.5 04-		500,000.	105.978207	550,534.87	0.198			-0.022996	-39.64	-0.139	-0.022	-0.007
XS2332589972	NEXI 1.625 04-		2,300,000.	97.835274	2,256,855.75	0.812			-0.02312	-427.94	-1.498	-0.024	-0.019
XS2332590475	NEXI 2.125 04-		1,900,000.	95.410845	1,819,983.83	0.655			-0.007319	-26.91	-0.094	-0.008	-0.001
XS2355604880	NOMA FO 2.5 06		2,300,000.	96.069673	2,236,595.53	0.805			0.028771	821.45	2.876	0.03	0.037
XS2825597656	OI EURO 5.25 0		600,000.	102.246496	616,366.48	0.222			-0.043182	-171.59	-0.601	-0.042	-0.028
XS2624554320	OI EURO 6.25 0		1,000,000.	103.871611	1,047,223.05	0.377			-0.152425	-1,350.64	-4.729	-0.147	-0.129
XS2811764120	ONE HOT 7.75 0		700,000.	107.970044	764,032.71	0.275			0.040031	430.08	1.506	0.037	0.056
XS2804500572	OPTI BI 6.875		248,000.	108.933264	276,737.69	0.1			-0.046419	-67.76	-0.237	-0.043	-0.024
XS2332250708	ORGA CO 2.875		2,400,000.	97.422371	2,350,403.57	0.846			-0.128007	-2,880.50	-10.086	-0.131	-0.122
XS1956187550	PLAY 4.25 03-2		643,000.	99.846359	650,995.44	0.234			0.007776	125.49	0.439	0.008	0.019
XS2641928036	PLAY 5.875 06-		900,000.	103.837276	935,552.31	0.337			0.051036	604.58	2.117	0.049	0.065

Justificatif des fluctuations VL (FLUVAL2)

PORTEFEUILLE : 051769 AMUNDI RESPONSIBLE INVEST-EUROPEAN HIGH YIELD

Devise du portefeuille : EUR

Valorisation du : 30/12/24

Actif net : 277,751,194.11

Progression actif : 45,353.07

Progression en prct hors S/R : 0.01 %

Valorisation du : 31/12/24

Actif net : 277,796,547.18

Montant de S/R : 17,108.39

Progression en prct : 0.016 %

(Etat simplifie, trame : PC23 TRI AMF/TYPE INSTRUMENT/ORDRE ALPHABETIQUE , Tris : BVAL04)

Valeur	Libelle	Statuts	Quantite	Donnees valo du : 31/12/24			Variation nette				Progression				
				Cours	Valeur boursiere	PAN	Quantite	Realise (A/V)	Cours	Gain	Gain %	Cours %	Perf %		
XS2834242435	PLT VII 6.0 06		1,350,000.	105.422413	1,427,653.12	0.514			0.047126		858.72	3.007	0.045	0.06	
XS2115190451	QPAR HO 2.0 03		600,000.	97.983857	592,003.14	0.213			-0.013576		-48.12	-0.168	-0.014	-0.008	
XS2747580319	QPAR HO 5.125		1,500,000.	103.397902	1,577,513.76	0.568			-0.015572		-21.22	-0.074	-0.015	-0.001	
XS2854277626	RAY FIN 6.5 07		900,000.	104.914089	971,728.16	0.35			0.107195		1,123.72	3.935	0.102	0.116	
XS2403428472	REXEL 2.125 12		1,600,000.	95.500145	1,529,796.76	0.551			0.011265		274.68	0.962	0.012	0.018	
XS2655993033	REXEL 5.25 09-		300,000.	105.262976	320,557.68	0.115			0.019485		102.21	0.358	0.019	0.032	
XS2310951103	SAPP PA 3.625		800,000.	99.583315	805,447.08	0.29			0.01039		163.68	0.573	0.01	0.02	
DE000A2YB7B5	SCHA AG 2.875		100,000.	99.741386	101,978.37	0.037			-0.029566		-21.69	-0.076	-0.03	-0.021	
DE000A3H2TA0	SCHA AG 3.375		700,000.	98.288719	693,458.02	0.25			-0.031677		-157.01	-0.55	-0.032	-0.023	
DE000A3823R3	SCHA AG 4.5 08		500,000.	101.948675	518,558.44	0.187			0.08409		482.09	1.688	0.083	0.093	
DE000A383HC1	SCHA AG 4.5 03		1,000,000.	100.660483	1,041,371.95	0.375			-0.018775		-64.47	-0.226	-0.019	-0.006	
XS2644942737	SCIL IV 9.5 07		600,000.	107.462882	671,535.63	0.242			-0.046456		-120.40	-0.422	-0.043	-0.018	
XS2399981435	SECH EN 2.25 1		1,600,000.	93.994701	1,508,887.59	0.543			-0.016893		-170.84	-0.598	-0.018	-0.011	
XS2357812556	SPAC GU 3.25 0		800,000.	96.91992	776,731.58	0.28			0.056602		525.04	1.838	0.058	0.068	
XS2194288390	SYNT 3.875 07-		108,000.	99.601507	107,604.50	0.039			0.07356		91.07	0.319	0.074	0.085	
XS2805249641	SYNT 7.375 05-		600,000.	104.73335	636,020.93	0.229			0.040442		365.57	1.28	0.039	0.058	
XS2581393134	TELE IT 6.875		252,000.	109.349801	282,246.69	0.102			0.072481		229.73	0.804	0.066	0.081	
XS2637954582	TELE IT 7.875		4,600,000.	113.235736	5,363,390.73	1.931			0.069265		4,170.56	14.603	0.061	0.078	
FR001400PAJ8	VALEO 4.5 04-3		600,000.	100.030106	620,005.29	0.223			-0.041782		-176.72	-0.619	-0.042	-0.028	
FR001400EA16	VALEO 5.375 05		1,600,000.	104.20258	1,719,312.51	0.619			-0.002125		201.61	0.706	-0.002	0.012	
FR001400L907	VALEO 5.875 04		1,100,000.	106.759613	1,221,629.37	0.44			0.075562		1,008.23	3.53	0.071	0.083	
XS2816753979	VERI HO 5.5 05		800,000.	104.265271	840,199.52	0.302			0.033219		387.30	1.356	0.032	0.046	
XS2193974701	WMG ACQ 2.75 0		2,100,000.	98.083282	2,086,859.34	0.751			-0.00316		94.06	0.329	-0.003	0.005	
XS2859406139	ZEGO FI 6.75 0		1,100,000.	106.712189	1,208,277.83	0.435			0.095775		1,259.78	4.411	0.09	0.104	
XS2757520965	ZF EURO 4.75 0		2,500,000.	97.434312	2,545,847.55	0.916			-0.082272		-1,732.35	-6.066	-0.084	-0.068	
XS2681541327	ZF EURO 6.125		2,300,000.	102.366479	2,469,058.81	0.889			-0.078398		-1,417.20	-4.962	-0.077	-0.057	
XS2116386132	ZIGG BO 3.375		1,700,000.	91.252828	1,578,232.45	0.568			-0.127389		-2,006.24	-7.025	-0.139	-0.127	
XS2914769299	ZIGG BO 6.125		900,000.	100.742551	919,851.71	0.331			0.004965		197.81	0.693	0.005	0.022	
SOUS TOTAL DEVISE VALEUR : EUR EURO															
					121,953,980.00	43.902					4,869.13	17.049			0.004
DEVISE VALEUR : GBP LIVRE STERLING															
XS2811958839	BELL AC 8.125		1,500,000.	96.824297	1,795,080.42	0.646			0.085198		8,325.73	29.152	0.088	0.466	
XS2721513260	BM EURO 8.125		1,580,000.	106.764799	2,061,701.96	0.742			-0.071466		6,396.49	22.397	-0.067	0.311	
XS2696111389	GTCR W 8.5 01-		800,000.	107.163708	1,075,564.90	0.387			0.143328		5,428.53	19.007	0.134	0.507	
XS1713495759	IRON MO 3.875		1,400,000.	98.393117	1,674,997.18	0.603			-0.000546		6,127.50	21.455	-0.001	0.367	
XS2783792307	PINE FI 6.0 03		1,500,000.	99.390154	1,832,765.28	0.66			-0.016328		6,518.82	22.825	-0.016	0.357	
XS2347091279	PREM FO 3.5 10		1,900,000.	97.763518	2,264,271.77	0.815			0.014534		8,605.57	30.131	0.015	0.382	

Justificatif des fluctuations VL (FLUVAL2)

PORTEFEUILLE : 051769 AMUNDI RESPONSIBLE INVEST-EUROPEAN HIGH YIELD Devise du portefeuille : EUR
 Valorisation du : 30/12/24 Actif net : 277,751,194.11 Progression actif : 45,353.07 Progression en prct hors S/R : 0.01 %
 Valorisation du : 31/12/24 Actif net : 277,796,547.18 Montant de S/R : 17,108.39 Progression en prct : 0.016 %
 (Etat simplifie, trame : PC23 TRI AMF/TYPE INSTRUMENT/ORDRE ALPHABETIQUE , Tris : BVAL04)

Valeur	Libelle	Statuts	Quantite	Donnees valo du : 31/12/24			Variation nette				Progression			
				Cours	Valeur boursiere	PAN	Quantite	Realise (A/V)	Cours	Gain	Gain %	Cours %	Perf %	
XS206266602	VIRG ME 4.25 0		3,000,000.	88.071473	3,229,467.05	1.163			0.013287		12,388.92	43.378	0.015	0.385
XS2358483258	VMED 02 4.5 07		500,000.	85.71514	531,129.90	0.191			0.144354		2,833.51	9.921	0.169	0.536
<i>SOUS TOTAL DEVISE VALEUR : GBP LIVRE STERLING</i>														
						14,464,978.46	5.207				56,625.07	198.266		0.393
OBLIGATIONS A TAUX FIXE NEGOCIEES SUR UN MARCHE REGLEMENTE														
						136,418,958.46	49.109				61,494.20	215.315		0.045
OBLIGATIONS A TAUX VARIABLE, REVISABLE, CALLABLE NEGOCIEES SUR UN MARCHE REGLEMENTE														
<i>DEVISE VALEUR : EUR EURO</i>														
XS2606019383	IHO VERW FLR 0		900,000.	105.710533	962,113.55	0.346			-0.050166		-232.74	-0.815	-0.047	-0.024
<i>SOUS TOTAL DEVISE VALEUR : EUR EURO</i>														
						962,113.55	0.346				-232.74	-0.815		-0.024
OBLIGATIONS A TAUX VARIABLE, REVISABLE, CALLABLE NEGOCIEES SUR UN MARCHE REGLEMENTE														
						962,113.55	0.346				-232.74	-0.815		-0.024
OBLIGATIONS FIX TO FLOAT														
<i>DEVISE VALEUR : EUR EURO</i>														
XS2830327446	A2A EX 5.0 PER		1,500,000.	103.400535	1,574,638.16	0.567			0.010312		360.16	1.261	0.01	0.023
ES0865936019	ABAN CO 6.0 PE		800,000.	100.954422	817,548.42	0.294			-0.054388		-304.67	-1.067	-0.054	-0.037
XS2282606578	ABER FI 2.625		700,000.	97.09901	692,429.71	0.249			0.017606		173.58	0.608	0.018	0.025
XS2256949749	ABER FI 3.248		800,000.	99.460702	818,048.89	0.294			-0.008466		3.26	0.011	-0.009	
XS2937255193	ABER FI 4.87 P		1,500,000.	102.544258	1,545,568.94	0.556			-0.001157		182.78	0.64	-0.001	0.012
XS2893176862	ABN AMR 6.375		1,200,000.	102.899564	1,259,475.11	0.453			-0.17183		-1,850.64	-6.48	-0.167	-0.147
FR001400SCF6	ACCOR 4.875 PE		900,000.	101.628156	929,078.06	0.334			-0.022583		-83.04	-0.291	-0.022	-0.009
FR001400L5X1	ACCOR 7.25 PER		300,000.	111.063672	349,160.88	0.126			-0.030316		-31.36	-0.11	-0.027	-0.009
XS2230399441	AIB GRO 2.875		800,000.	99.180412	807,243.30	0.291			-0.018761		-87.07	-0.305	-0.019	-0.011
XS2808268390	AIB GRO 7.125		1,100,000.	106.159612	1,181,966.58	0.425			0.0222		459.51	1.609	0.021	0.039
XS2761146468	ALPH BA 5.0 05		1,500,000.	105.980935	1,638,412.66	0.59			-0.024373		-160.11	-0.561	-0.023	-0.01
XS2835739660	ALPH SE 6.0 09		500,000.	108.148255	550,028.95	0.198			0.016964		167.02	0.585	0.016	0.03
FR00140007G7	ALSTOM 5.868 P		1,000,000.	105.012046	1,070,698.65	0.385			0.115117		1,311.94	4.594	0.11	0.123
XS2271367315	BANC BP 3.25 0		2,900,000.	99.739752	2,984,127.67	1.074			-0.013849		-144.11	-0.505	-0.014	-0.005
IT0005580136	BANC BP 4.875		1,300,000.	105.540198	1,433,146.55	0.516			-0.03062		-224.90	-0.787	-0.029	-0.016
IT0005549479	BANC BP 6.0 06		1,000,000.	106.438144	1,097,915.69	0.395			-0.055397		-389.58	-1.364	-0.052	-0.035
IT0005604803	BANC BP 7.25 P		790,000.	106.864234	870,997.29	0.314			0.037492		451.83	1.582	0.035	0.052
XS2791973642	BANC DE 5.125		900,000.	104.213384	962,057.10	0.346			-0.069126		-495.76	-1.736	-0.066	-0.052
XS2332590632	BANC DE 5.25 1		2,300,000.	101.700075	2,351,672.96	0.847			-0.008496		135.42	0.474	-0.008	0.006

Justificatif des fluctuations VL (FLUVAL2)

PORTEFEUILLE : 051769 AMUNDI RESPONSIBLE INVEST-EUROPEAN HIGH YIELD

Devise du portefeuille : EUR

Valorisation du : 30/12/24

Actif net : 277,751,194.11

Progression actif : 45,353.07

Progression en prct hors S/R : 0.01 %

Valorisation du : 31/12/24

Actif net : 277,796,547.18

Montant de S/R : 17,108.39

Progression en prct : 0.016 %

(Etat simplifie, trame : PC23 TRI AMF/TYPE INSTRUMENT/ORDRE ALPHABETIQUE , Tris : BVAL04)

Valeur	Libelle	Statuts	Quantite	Donnees valo du : 31/12/24			Variation nette				Progression		
				Cours	Valeur boursiere	PAN	Quantite	Realise (A/V)	Cours	Gain	Gain %	Cours %	Perf %
XS2310945048	BANC DE 5.75 P		600,000.	100.626728	605,677.03	0.218			0.028647	267.71	0.937	0.028	0.044
XS2471862040	BANC DE 9.375		1,200,000.	111.661003	1,363,777.14	0.491			-0.01459	130.62	0.457	-0.013	0.01
XS2433828071	BANC PO 3.875		1,400,000.	100.622688	1,432,944.34	0.516			0.033097	611.98	2.143	0.033	0.043
XS2817323749	BANC SA 7.0 PE		1,400,000.	105.965085	1,495,494.89	0.538			0.074342	1,307.10	4.577	0.07	0.087
XS2585553097	BANK 7.375 12-		1,000,000.	106.184695	1,071,867.33	0.386			0.025462	455.03	1.593	0.024	0.042
XS2840032762	BBVA 6.875 PER		1,400,000.	104.973069	1,475,504.91	0.531			-0.036702	-246.47	-0.863	-0.035	-0.017
BE6357126372	BELF SA 6.125		800,000.	100.429221	811,419.96	0.292			-0.010757	49.31	0.173	-0.011	0.006
XS1222594472	BERT AG 3.5 04		2,500,000.	99.585165	2,550,998.99	0.918			-0.051324	-1,043.37	-3.653	-0.052	-0.041
XS2898168443	BK IREL 6.375		1,200,000.	102.722949	1,256,987.72	0.452			0.044467	743.20	2.602	0.043	0.059
IT0005622409	BPER BA 6.5 PE		800,000.	102.430875	825,911.09	0.297			0.007486	203.54	0.713	0.007	0.025
XS2119468572	BRIT TE 1.874		1,000,000.	98.756396	994,700.56	0.358			-0.012444	-73.10	-0.256	-0.013	-0.007
ES0840609046	CAIX 8.25 PERP		1,800,000.	110.888014	2,005,059.25	0.722			-0.049298	-474.87	-1.663	-0.044	-0.024
XS2380124227	CAST AB 3.125		1,000,000.	96.196762	988,337.48	0.356			0.04102	495.81	1.736	0.043	0.05
DE000CZ45V25	CMZB FR 4.0 12		700,000.	100.312081	704,485.94	0.254			0.005039	111.99	0.392	0.005	0.016
XS2189784288	CMZB FR 6.125		1,200,000.	101.082397	1,267,358.63	0.456			-0.001944	178.04	0.623	-0.002	0.014
DE000CZ45W81	CMZB FR 6.5 12		500,000.	107.139056	538,277.47	0.194			-0.040172	-111.82	-0.392	-0.037	-0.021
DE000CZ45YE5	COMM AK 4.875		900,000.	103.75547	943,415.67	0.34			-0.1043	-818.49	-2.866	-0.1	-0.087
XS2202900424	COOP RA 4.375		800,000.	98.811022	791,065.10	0.285			-0.00018	94.71	0.332		0.012
XS2456432413	COOP RA 4.875		1,200,000.	98.328834	1,180,910.29	0.425			0.06008	881.67	3.087	0.061	0.075
XS2290533020	CPI PRO 3.75 P		1,500,000.	88.072121	1,345,893.46	0.484			0.18827	2,978.16	10.428	0.214	0.222
FR0013534351	EDF 2.875 PERP		2,000,000.	97.814575	2,002,764.10	0.721			-0.034484	-532.15	-1.863	-0.035	-0.027
FR0013534336	EDF 3.375 PERP		2,200,000.	93.461306	2,078,728.87	0.748			0.036208	1,000.00	3.501	0.039	0.048
FR001400SMS8	EDF 5.125 PERP		1,600,000.	102.143357	1,638,337.55	0.59			-0.007091	111.20	0.389	-0.007	0.007
FR001400SMT6	EDF 5.625 PERP		600,000.	103.534775	631,287.42	0.227			0.046586	371.98	1.302	0.045	0.059
FR001400EFQ6	EDF 7.5 PERP		1,800,000.	110.50538	1,999,822.87	0.72			0.017714	688.72	2.411	0.016	0.034
XS2724510792	EFG EUR 5.875		1,500,000.	108.621296	1,638,252.66	0.59			-0.008313	116.74	0.409	-0.008	0.007
XS2752471206	EFG EUR 6.25 0		1,000,000.	108.688937	1,130,382.52	0.407			0.001134	182.57	0.639	0.001	0.016
XS2576550086	ENEL 6.375 PER		800,000.	107.419771	883,391.04	0.318			-0.068203	-405.90	-1.421	-0.063	-0.046
XS2576550243	ENEL 6.625 PER		800,000.	111.91659	920,308.06	0.331			0.028168	370.55	1.297	0.025	0.04
PTEDPYOM0020	ENER DE 1.875		1,700,000.	91.525426	1,565,713.06	0.564			0.013183	311.44	1.09	0.014	0.02
PTEDPROM0029	ENER DE 1.875		600,000.	97.703359	590,997.55	0.213			0.009825	89.77	0.314	0.01	0.015
PTEDPSOM0002	ENER DE 4.625		800,000.	101.990349	827,073.48	0.298			0.058911	572.66	2.005	0.058	0.069
PTEDPZOM0011	ENER DE 4.75 0		800,000.	102.444769	842,462.26	0.303			0.004796	142.48	0.499	0.005	0.017
PTEDP4OM0025	ENER DE 5.943		1,800,000.	105.264025	1,969,780.79	0.709			-0.014106	39.17	0.137	-0.013	0.002
XS2294155739	HEIM BO 2.625		2,200,000.	92.836052	2,081,631.50	0.749			-0.021892	-323.40	-1.132	-0.024	-0.016
XS2357357768	HEIM BO 3.0 PE		800,000.	91.868093	757,305.40	0.273			0.05409	498.29	1.745	0.059	0.066
XS2930588657	HEIM BO 6.25 P		500,000.	100.746096	506,384.59	0.182			0.012953	150.38	0.527	0.013	0.03
XS2056730323	INFI TE 2.875		900,000.	99.73804	917,349.89	0.33			-0.054286	-417.69	-1.462	-0.054	-0.046

Justificatif des fluctuations VL (FLUVAL2)

PORTEFEUILLE : 051769 AMUNDI RESPONSIBLE INVEST-EUROPEAN HIGH YIELD Devise du portefeuille : EUR
 Valorisation du : 30/12/24 Actif net : 277,751,194.11 Progression actif : 45,353.07 Progression en prct hors S/R : 0.01 %
 Valorisation du : 31/12/24 Actif net : 277,796,547.18 Montant de S/R : 17,108.39 Progression en prct : 0.016 %
 (Etat simplifie, trame : PC23 TRI AMF/TYPE INSTRUMENT/ORDRE ALPHABETIQUE , Tris : BVAL04)

Donnees valo du : 31/12/24						Variation nette				Progression				
Valeur	Libelle	Statuts	Quantite	Cours	Valeur boursiere	PAN	Quantite	Realise (A/V)	Cours	Gain	Gain %	Cours %	Perf %	
XS2056730679	INFI TE 3.625		500,000.	99.42785	510,944.04	0.184			-0.00768	11.25	0.039	-0.008	0.002	
XS2223762381	INTE 5.5 PERP		750,000.	101.111122	772,577.20	0.278			-0.018111	-21.88	-0.077	-0.018	-0.003	
XS2463450408	INTE 6.375 PER		400,000.	103.923888	422,457.98	0.152			0.015654	133.06	0.466	0.015	0.032	
XS2678939427	INTE 9.125 PER		1,200,000.	115.60051	1,423,201.98	0.512			0.000196	304.84	1.067		0.021	
BE0390152180	KBC GRO 6.25 P		1,000,000.	103.244571	1,051,022.10	0.378			0.019682	370.43	1.297	0.019	0.035	
BE0002961424	KBC GRO 8.0 PE		800,000.	110.23286	903,255.15	0.325			0.057602	637.62	2.233	0.052	0.071	
XS2824778075	KPN 4.875 PERP		700,000.	103.940416	737,680.17	0.266			-0.034107	-145.26	-0.509	-0.033	-0.02	
XS2486270858	KPN 6.0 PERP		1,000,000.	106.440147	1,066,702.84	0.384			-0.007025	94.13	0.33	-0.007	0.009	
FR0013331949	LA POST 3.125		1,900,000.	99.255668	1,941,177.02	0.699			0.094092	1,949.97	6.828	0.095	0.101	
XS2756298639	NATL BA 4.5 01		1,600,000.	103.672963	1,725,849.38	0.621			0.028756	656.82	2.3	0.028	0.038	
XS2790334184	NATL BA 5.875		1,100,000.	108.466209	1,226,768.71	0.442			-0.003545	138.06	0.483	-0.003	0.011	
ES0265936064	NCG BAN 4.625		600,000.	100.203147	603,043.54	0.217			-0.042104	-176.60	-0.618	-0.042	-0.029	
ES0265936049	NCG BAN 8.375		600,000.	114.384094	700,484.70	0.252			0.07734	601.71	2.107	0.068	0.086	
XS2778385240	ORSTED 5.125 0		2,500,000.	103.922822	2,605,442.13	0.938			-0.016198	-53.92	-0.189	-0.016	-0.002	
XS2901369897	Pira Fi 5.375		600,000.	104.769215	638,157.76	0.23			-0.005411	55.89	0.196	-0.005	0.009	
XS2747093321	Pira Fi 7.25 0		1,400,000.	111.083968	1,628,033.09	0.586			0.05284	1,017.85	3.564	0.048	0.063	
FR001400U309	ROQU FR 5.494		1,500,000.	102.061908	1,539,935.18	0.554			-0.005383	144.42	0.506	-0.005	0.009	
XS2010028343	SES 2.875 PERP		550,000.	94.112658	523,251.47	0.188			0.019444	150.27	0.526	0.021	0.029	
XS2898762864	SES 5.5 09-54		580,000.	92.138836	536,415.39	0.193			-0.063336	-279.95	-0.98	-0.069	-0.052	
FR0012383982	SOGE 4.125 PER		1,100,000.	100.422666	1,144,445.43	0.412			0.000783	132.59	0.464	0.001	0.012	
BE6324000858	SYEN SA 2.5 PE		600,000.	98.729633	605,035.33	0.218			0.03305	239.39	0.838	0.033	0.04	
XS2056371334	TELE EU 2.875		1,800,000.	97.820099	1,775,223.43	0.639			-0.00402	69.42	0.243	-0.004	0.004	
XS2582389156	TELE EU 6.135		1,500,000.	108.084973	1,683,296.92	0.606			-0.025869	-135.92	-0.476	-0.024	-0.008	
XS2646608401	TELE EU 6.75 P		1,500,000.	112.338221	1,718,083.59	0.618			0.009568	420.92	1.474	0.009	0.025	
XS2462605671	TELE EU 7.125		3,500,000.	110.277959	3,888,423.77	1.4			-0.055417	-1,256.38	-4.399	-0.05	-0.032	
XS2798269069	TERN RE 4.75 P		2,500,000.	103.37014	2,671,445.28	0.962			-0.013234	-5.51	-0.019	-0.013		
XS2101558307	UNIC 2.731 01-		900,000.	98.217559	907,798.32	0.327			0.001953	84.73	0.297	0.002	0.009	
XS2356217039	UNIC 4.45 PERP		100,000.	97.944089	98,335.30	0.035			0.086134	98.36	0.344	0.088	0.1	
IT0005580102	UNIC 5.375 04-		1,200,000.	105.965562	1,334,098.97	0.48			0.026721	497.36	1.741	0.025	0.037	
XS1739839998	UNIC 5.375 PER		900,000.	100.241702	906,428.07	0.326			-0.012327	21.96	0.077	-0.012	0.002	
IT0005611758	UNIC 6.5 PERP		1,000,000.	104.253793	1,048,252.22	0.377			0.066224	840.82	2.944	0.064	0.08	
FR00140007K5	VEOL EN 2.25 P		500,000.	98.151751	498,741.63	0.18			-0.004554	8.05	0.028	-0.005	0.002	
FR00140007L3	VEOL EN 2.5 PE		3,500,000.	93.601098	3,338,127.47	1.202			-0.022479	-547.04	-1.915	-0.024	-0.016	
XS2225157424	VODA GR 2.625		900,000.	98.922705	898,718.73	0.324			0.005506	114.28	0.4	0.006	0.013	
XS2225204010	VODA GR 3.0 08		2,300,000.	94.591787	2,200,186.44	0.792			0.011003	442.11	1.548	0.012	0.02	
XS1888179550	VODA GR 4.2 10		1,420,000.	102.03482	1,464,090.39	0.527			-0.025059	-192.44	-0.674	-0.025	-0.013	
SOUS TOTAL DEVISE VALEUR : EUR EURO										14,603.23	51.131		0.013	
DEVISE VALEUR : GBP LIVRE STERLING														
XS2636324274	BRIT TE 8.375		600,000.	107.107632	779,766.40	0.281			0.135685	3,919.36	13.723	0.127	0.505	

Justificatif des fluctuations VL (FLUVAL2)

PORTEFEUILLE : 051769 AMUNDI RESPONSIBLE INVEST-EUROPEAN HIGH YIELD Devise du portefeuille : EUR
 Valorisation du : 30/12/24 Actif net : 277,751,194.11 Progression actif : 45,353.07 Progression en prct hors S/R : 0.01 %
 Valorisation du : 31/12/24 Actif net : 277,796,547.18 Montant de S/R : 17,108.39 Progression en prct : 0.016 %
 (Etat simplifie, trame : PC23 TRI AMF/TYPE INSTRUMENT/ORDRE ALPHABETIQUE , Tris : BVAL04)

Valeur	Libelle	Statuts	Quantite	Donnees valo du : 31/12/24		Valeur boursiere	PAN	Variation nette			Progression			
				Cours				Quantite	Realise (A/V)	Cours	Gain	Gain %	Cours %	Perf %
SOUS TOTAL DEVISE VALEUR : GBP LIVRE STERLING														
						779,766.40	0.281				3,919.36	13.723		0.505
DEVISE VALEUR : USD DOLLAR US														
USF2280BAA47	CA 6.7 PERP		1,900,000.		96.008788	1,765,044.02	0.635		-0.039961		4,285.75	15.006	-0.042	0.243
SOUS TOTAL DEVISE VALEUR : USD DOLLAR US														
						1,765,044.02	0.635				4,285.75	15.006		0.243
OBLIGATIONS FIX TO FLOAT														
						118,848,217.97	42.78				22,808.34	79.861		0.019
AUTRES OBLIGATIONS & VALEURS ASSIMILEES NEGOCIEES SUR UN MARCHÉ RÉGLEMENTÉ														
						256,229,289.98	92.235				84,069.80	294.36		0.033
I-OBLIGATIONS & VALEURS ASSIMILEES														
						256,229,289.98	92.235				84,069.80	294.36		0.033
III - TITRES D OPC														
OPCVM ET EQUIVALENTS D AUTRES ETATS MEMBRE DE L UE														
DEVISE VALEUR : EUR EURO														
FR0014005XN8	AM EU LIQ RAT		12.357		1,073,797.7257	13,268,918.50	4.776		112.8401		1,394.37	4.882	0.011	0.011
FR0014005XL2	AM EUR LIQ ST		75.777		107,043.6597	8,111,447.40	2.92		18.3453		1,390.15	4.867	0.017	0.017
SOUS TOTAL DEVISE VALEUR : EUR EURO														
						21,380,365.90	7.696				2,784.52	9.75		0.013
OPCVM ET EQUIVALENTS D AUTRES ETATS MEMBRE DE L UE														
						21,380,365.90	7.696				2,784.52	9.75		0.013
III - TITRES D OPC														
						21,380,365.90	7.696				2,784.52	9.75		0.013
VI - ENGAGEMENTS SUR MARCHES A TERME														
ENGAGEMENTS A TERME FERMES														
FUTURES SUR OBLIGATIONS														
SOUS-JACENT : EUXOE														
FB0L0000016Q	EURO BOBL 0325		12.		117.86	-18,360.00	-0.007							

Justificatif des fluctuations VL (FLUVAL2)

PORTEFEUILLE : 051769 AMUNDI RESPONSIBLE INVEST-EUROPEAN HIGH YIELD Devise du portefeuille : EUR
 Valorisation du : 30/12/24 Actif net : 277,751,194.11 Progression actif : 45,353.07 Progression en prct hors S/R : 0.01 %
 Valorisation du : 31/12/24 Actif net : 277,796,547.18 Montant de S/R : 17,108.39 Progression en prct : 0.016 %
 (Etat simplifie, trame : PC23 TRI AMF/TYPE INSTRUMENT/ORDRE ALPHABETIQUE , Tris : BVAL04)

Valeur	Libelle	Statuts	Quantite	Donnees valo du : 31/12/24		Valeur boursiere	PAN	Quantite	Variation nette		Gain	Progression		
				Cours					Realise (A/V)	Cours		Gain %	Cours %	Perf %

SOUS TOTAL SOUS-JACENT : EUXOE

-18,360.00 -0.007

FUTURES SUR OBLIGATIONS

-18,360.00 -0.007

ENGAGEMENTS A TERME FERMES

-18,360.00 -0.007

VI - ENGAGEMENTS SUR MARCHES A TERME

-18,360.00 -0.007

IX - TRESORERIE**DETTES ET CREANCES****COUPONS ET DIVIDENDES EN ESPECES****DEVISE VALEUR : EUR EURO**

XS2010028186 SAMH I 2.875 P	600.	17,250.00	0.006
XS2080318053 BALL 1.5 03-27	2,200.	16,500.00	0.006
XS2194288390 SYNT 3.875 07-	108.	2,092.50	0.001

SOUS TOTAL DEVISE VALEUR : EUR EURO

35,842.50 0.013

COUPONS ET DIVIDENDES EN ESPECES

35,842.50 0.013

COLLATERAL CASH SUR DERIVES LISTES**DEVISE VALEUR : EUR EURO**

DGMCI EUR	Dépôt gar. CAC	15,457.1	1.	15,457.10	0.006
-----------	----------------	----------	----	-----------	-------

SOUS TOTAL DEVISE VALEUR : EUR EURO

15,457.10 0.006

COLLATERAL CASH SUR DERIVES LISTES

15,457.10 0.006

APPELS DE MARGE**DEVISE VALEUR : EUR EURO**

MARCI EUR	Appel Marge CA	18,360.	1.	18,360.00	0.007
-----------	----------------	---------	----	-----------	-------

Justificatif des fluctuations VL (FLUVAL2)

PORTEFEUILLE : 051769 AMUNDI RESPONSIBLE INVEST-EUROPEAN HIGH YIELD Devise du portefeuille : EUR
 Valorisation du : 30/12/24 Actif net : 277,751,194.11 Progression actif : 45,353.07 Progression en prct hors S/R : 0.01 %
 Valorisation du : 31/12/24 Actif net : 277,796,547.18 Montant de S/R : 17,108.39 Progression en prct : 0.016 %
 (Etat simplifie, trame : PC23 TRI AMF/TYPE INSTRUMENT/ORDRE ALPHABETIQUE , Tris : BVAL04)

Valeur	Libelle	Statuts	Quantite	Donnees valo du : 31/12/24		Valeur boursiere	PAN	Quantite	Variation nette		Gain	Progression		
				Cours					Realise (A/V)	Cours		Gain %	Cours %	Perf %
SOUS TOTAL DEVISE VALEUR : EUR EURO														
						18,360.00	0.007							
APPELS DE MARGE														
						18,360.00	0.007							
FRAIS DE GESTION														
DEVISE VALEUR : EUR EURO														
FGPVAEUR	Frais de Gest.		-50,854.52	1.		-50,854.52	-0.018	-860.24		860.24				
FGPVFEUR	Frais de Gest.		-85,284.3	1.		-85,284.30	-0.031	-2,691.4		2,691.40				
SOUS TOTAL DEVISE VALEUR : EUR EURO														
						-136,138.82	-0.049			3,551.64				
FRAIS DE GESTION														
						-136,138.82	-0.049			3,551.64				
AUTRES DETTES ET CREANCES														
DEVISE VALEUR : EUR EURO														
FRTOEUR	Frais RTO		-152,914.07	1.		-152,914.07	-0.055							
FTAPEUR	Frais trans. à		-688.75	1.		-688.75								
SOUS TOTAL DEVISE VALEUR : EUR EURO														
						-153,602.82	-0.055							
AUTRES DETTES ET CREANCES														
						-153,602.82	-0.055							
DETTES ET CREANCES														
						-220,082.04	-0.078			3,551.64				
DISPONIBILITES														
AVOIRS														
DEVISE VALEUR : EUR EURO														
BQCI EUR	CACEIS Bank		90,171.01	1.		90,171.01	0.032	17,996.83		-17,996.83				
SOUS TOTAL DEVISE VALEUR : EUR EURO														
						90,171.01	0.032			-17,996.83				
DEVISE VALEUR : GBP LIVRE STERLING														
BQCI GBP	CACEIS Bank		273,704.13	1.209482		331,040.31	0.119	1,311.33		-1,586.03	0.0043	1,171.30	4.101	0.357 0.357

Justificatif des fluctuations VL (FLUVAL2)

PORTEFEUILLE : 051769 AMUNDI RESPONSIBLE INVEST-EUROPEAN HIGH YIELD Devise du portefeuille : EUR
 Valorisation du : 30/12/24 Actif net : 277,751,194.11 Progression actif : 45,353.07 Progression en prct hors S/R : 0.01 %
 Valorisation du : 31/12/24 Actif net : 277,796,547.18 Montant de S/R : 17,108.39 Progression en prct : 0.016 %
 (Etat simplifie, trame : PC23 TRI AMF/TYPE INSTRUMENT/ORDRE ALPHABETIQUE , Tris : BVAL04)

Valeur	Libelle	Statuts	Quantite	Donnees valo du : 31/12/24		Valeur boursiere	PAN	Quantite	Variation nette		Gain	Progression			
				Cours					Realise (A/V)	Cours		Gain %	Cours %	Perf %	
SOUS TOTAL DEVISE VALEUR : GBP LIVRE STERLING															
						331,040.31	0.119			-1,586.03	1,171.30	4.101	0.357		
DEVISE VALEUR : USD DOLLAR US															
BQCIUSD	CACEIS Bank		153,272.93	0.965717		148,018.28	0.053	788.72		-761.68	0.002372	361.74	1.267	0.246	0.246
SOUS TOTAL DEVISE VALEUR : USD DOLLAR US															
						148,018.28	0.053			-761.68		361.74	1.267	0.246	
AVOIRS															
						569,229.60	0.204			-20,344.54		1,533.04	5.368	0.28	
CHANGE A TERME ET SWAP DE CHANGE															
DATE ECHEANCE : 09/01/25															
ISWCA8844830	V GBP EUR 09/0	VERSE	-12,850,000.		1.209121	-15,537,209.39	-5.593		0.004364			-56,083.71-196.37		0.362	-0.362
ISWCA8849560	V USD EUR 09/0	VERSE	-1,550,000.		0.96548	-1,496,493.53	-0.539		0.002415			-3,743.48 -13.107		0.251	-0.251
ISWCA8844830	V GBP EUR 09/0	RECU	15,431,090.63		1.	15,431,090.63	5.555								
ISWCA8849560	V USD EUR 09/0	RECU	1,458,716.03		1.	1,458,716.03	0.525								
SOUS TOTAL DATE ECHEANCE : 09/01/25															
						-143,896.26	-0.052					-59,827.19-209.478			-71.164
CHANGE A TERME ET SWAP DE CHANGE															
						-143,896.26	-0.052					-59,827.19-209.478			-71.164
DISPONIBILITES															
						425,333.34	0.152			-20,344.54		-58,294.15-204.11			-12.583
IX - TRESORERIE															
						205,251.30	0.074			-16,792.90		-58,294.15-204.11			-23.625
PORTEFEUILLE : AMUNDI RESPONSIBLE INVEST-EUROPEAN HIGH YIELD (051769)															
						277,796,547.18	99.998			-16,792.90		28,560.17	100.		

Justificatif des fluctuations VL (FLUVAL2)

PORTEFEUILLE : 051769 AMUNDI RESPONSIBLE INVEST-EUROPEAN HIGH YIELD

Devise du portefeuille : EUR

Valorisation du : 30/12/24

Actif net : 277,751,194.11

Progression actif : 45,353.07

Progression en prct hors S/R : 0.01 %

Valorisation du : 31/12/24

Actif net : 277,796,547.18

Montant de S/R : 17,108.39

Progression en prct : 0.016 %

(Etat simplifie, trame : PC23 TRI AMF/TYPE INSTRUMENT/ORDRE ALPHABETIQUE , Tris : BVAL04)

Valeur	Libelle	Statuts	Donnees valo du : 31/12/24				Variation nette				Progression		
			Quantite	Cours	Valeur boursiere	PAN	Quantite	Realise (A/V)	Cours	Gain	Gain %	Cours %	Perf %

Code part	Actif net	Nombre parts	Valeur liquidative	Actif Net/Part (VL non tronquée)	Perf annu	Perf veille 30/12/24	Perf 1 mois 29/11/24	Perf 3 mois 30/09/24	Perf 1 an 29/12/23	Perf ann civ 29/12/23
C0 PARTS CAPI IC										
Valorisation du 30/12/24	118,347,733.84	102,442.411	1,155.2611	1,155.26111388						
Valorisation du 31/12/24	118,359,627.37	102,442.411	1,155.3772	1,155.37721354						
Montant de S/R :	0.									
Progression en Montant	11,893.53	0.	0.1161							
Progression en Pourcentage	0.01 %	hors S/R	0.01 %	0.01 %	3.6 %	0.01 %	0.724 %	1.901 %	8.023 %	8.023 %
C1 PARTS CAPI RC										
Valorisation du 30/12/24	2,386,317.88	20,974.158	113.7741	113.77419203						
Valorisation du 31/12/24	2,386,547.88	20,974.158	113.7851	113.78515791						
Montant de S/R :	0.									
Progression en Montant	230.00	0.	0.011							
Progression en Pourcentage	0.01 %	hors S/R	0.01 %	0.01 %	3.6 %	0.01 %	0.711 %	1.863 %	7.872 %	7.872 %
C2 PARTS CAPI PC										
Valorisation du 30/12/24	2,889,480.64	26,293.743	109.8923	109.89232838						
Valorisation du 31/12/24	2,901,625.13	26,402.058	109.9014	109.90147548						
Montant de S/R :	11,902.98									
Progression en Montant	12,144.49	108.315	0.0091							
Progression en Pourcentage	0.42 %	hors S/R	0.008 %	0.008 %	2.88 %	0.008 %	0.669 %	1.74 %	7.354 %	7.354 %
C3 PARTS CAPI I2										
Valorisation du 30/12/24	123,852,829.27	11,370.525	10,892.4459	10,892.44597501						
Valorisation du 31/12/24	123,866,022.63	11,370.525	10,893.6062	10,893.60628731						
Montant de S/R :	0.									
Progression en Montant	13,193.36	0.	1.1603							
Progression en Pourcentage	0.011 %	hors S/R	0.011 %	0.011 %	3.96 %	0.011 %	0.744 %	1.958 %	8.254 %	8.254 %
C4 PARTS CAPI PM										
Valorisation du 30/12/24	30,274,618.81	271,635.694	111.453	111.45302138						
Valorisation du 31/12/24	30,282,510.47	271,682.399	111.4629	111.46290883						
Montant de S/R :	5,205.41									
Progression en Montant	7,891.66	46.705	0.0099							
Progression en Pourcentage	0.026 %	hors S/R	0.009 %	0.009 %	3.24 %	0.009 %	0.686 %	1.791 %	7.571 %	7.571 %

Justificatif des fluctuations VL (FLUVAL2)

PORTEFEUILLE : 051769 AMUNDI RESPONSIBLE INVEST-EUROPEAN HIGH YIELD

Devise du portefeuille : EUR

Valorisation du : 30/12/24

Actif net : 277,751,194.11

Progression actif : 45,353.07

Progression en prct hors S/R : 0.01 %

Valorisation du : 31/12/24

Actif net : 277,796,547.18

Montant de S/R : 17,108.39

Progression en prct : 0.016 %

(Etat simplifie, trame : PC23 TRI AMF/TYPE INSTRUMENT/ORDRE ALPHABETIQUE , Tris : BVAL04)

Valeur	Libelle	Statuts	Quantite	Donnees valo du : 31/12/24				Variation nette				Progression		
				Cours	Valeur boursiere	PAN	Quantite	Realise (A/V)	Cours	Gain	Gain %	Cours %	Perf %	

Code part	Actif net	Nombre parts	Valeur liquidative	Actif Net/Part (VL non tronquée)	Perf annu	Perf veille 30/12/24	Perf 1 mois 29/11/24	Perf 3 mois 30/09/24	Perf 1 an 29/12/23	Perf ann civ 29/12/23
C5 PARTS CAPI M										
Valorisation du 30/12/24	107.79	1.	107.79	107.79						
Valorisation du 31/12/24	107.80	1.	107.8	107.8						
Montant de S/R :	0.									
Progression en Montant	0.01	0.	0.01							
Progression en Pourcentage	0.009 %	hors S/R	0.009 %	0.009 %	3.24 %	0.009 %	0.748 %	1.977 %	8.571 %	8.571 %
C6 PARTS CAPI 0										
Valorisation du 30/12/24	105.88	1.	105.88	105.88						
Valorisation du 31/12/24	105.90	1.	105.9	105.9						
Montant de S/R :	0.									
Progression en Montant	0.02	0.	0.02							
Progression en Pourcentage	0.019 %	hors S/R	0.019 %	0.019 %	6.84 %	0.019 %	0.809 %	2.102 %	8.592 %	8.592 %

Justificatif des fluctuations VL (FLUVAL2)

PORTEFEUILLE : 051769 AMUNDI RESPONSIBLE INVEST-EUROPEAN HIGH YIELD Devise du portefeuille : EUR
 Valorisation du : 30/12/24 Actif net : 277,751,194.11 Progression actif : 45,353.07 Progression en prct hors S/R : 0.01 %
 Valorisation du : 31/12/24 Actif net : 277,796,547.18 Montant de S/R : 17,108.39 Progression en prct : 0.016 %
 (Etat simplifie, trame : PC23 TRI AMF/TYPE INSTRUMENT/ORDRE ALPHABETIQUE , Tris : BVAL04)

Valeur	Libelle	Statuts	Quantite	Donnees valo du : 31/12/24			PAN	Quantite	Variation nette		Gain	Progression		
				Cours	Valeur boursiere				Realise (A/V)	Cours		Gain %	Cours %	Perf %

10 plus grandes variations en performance

Categ.	Valeur	Libelle	Perf %
VMOB	XS2358483258	VMED 02 4.5 07-31	0.536
VMOB	XS2587104444	IM GROU 8.0 03-28	-0.534
VMOB	XS2696111389	GTCR W 8.5 01-31	0.507
VMOB	XS2636324274	BRIT TE 8.375 12-83	0.505
VMOB	XS2811958839	BELL AC 8.125 05-30	0.466
VMOB	XS2062666602	VIRG ME 4.25 01-30	0.385
VMOB	XS2347091279	PREM FO 3.5 10-26	0.382
VMOB	XS1713495759	IRON MO 3.875 11-25	0.367
CAT	ISWCA8844830	V GBP EUR 09/01/25	-0.362
TRES	BQCIGBP	CACEIS Bank	0.357

10 plus grandes variations en gain

Categ.	Valeur	Libelle	Gain
CAT	ISWCA8844830	V GBP EUR 09/01/25	-56,083.71
VMOB	XS2062666602	VIRG ME 4.25 01-30	12,388.92
VMOB	XS2347091279	PREM FO 3.5 10-26	8,605.57
VMOB	XS2811958839	BELL AC 8.125 05-30	8,325.73
VMOB	XS2783792307	PINE FI 6.0 03-30	6,518.82
VMOB	XS2721513260	BM EURO 8.125 11-30	6,396.49
VMOB	XS1713495759	IRON MO 3.875 11-25	6,127.5
VMOB	XS2696111389	GTCR W 8.5 01-31	5,428.53
VMOB	USF2280BAA47	CA 6.7 PERP	4,285.75
VMOB	XS2637954582	TELE IT 7.875 07-28	4,170.56

Justificatif des fluctuations VL (FLUVAL2)

PORTEFEUILLE : 051769 AMUNDI RESPONSIBLE INVEST-EUROPEAN HIGH YIELD

Devise du portefeuille : EUR

Valorisation du : 30/12/24

Actif net : 277,751,194.11

Progression actif : 45,353.07

Progression en prct hors S/R : 0.01 %

Valorisation du : 31/12/24

Actif net : 277,796,547.18

Montant de S/R : 17,108.39

Progression en prct : 0.016 %

(Etat simplifie, trame : PC23 TRI AMF/TYPE INSTRUMENT/ORDRE ALPHABETIQUE , Tris : BVAL04)

Valeur	Libelle	Statuts	Quantite	Donnees valo du : 31/12/24		Valeur boursiere	PAN	Quantite	Variation nette		Gain	Progression		
				Cours					Realise (A/V)	Cours		Gain %	Cours %	Perf %

10 plus grandes valeurs boursieres

Categ.	Valeur	Libelle	Valeur boursiere
VMOB	FRO014005XN8	AM EU LIQ RAT RESP Z	13,268,918.5
VMOB	FRO014005XL2	AM EUR LIQ ST RESP Z	8,111,447.4
VMOB	XS2637954582	TELE IT 7.875 07-28	5,363,390.73
VMOB	XS2462605671	TELE EU 7.125 PERP	3,888,423.77
VMOB	XS2405483301	FORVIA 2.75 02-27	3,860,894.44
VMOB	XS2036798150	IQVIA 2.25 01-28	3,602,834.52
VMOB	FRO0140007L3	VEOL EN 2.5 PERP	3,338,127.47
VMOB	XS2062666602	VIRG ME 4.25 01-30	3,229,467.05
VMOB	XS2286011528	BANC DE 2.5 04-31	3,028,732.3
VMOB	XS2271367315	BANC BP 3.25 01-31	2,984,127.67